

Kommuneplanens samfunnsdel 2020 – 2031

Vedatt lagt ut til offentlig ettersyn
formannskapet 15. januar 2020



Foto:

Skedsmo kommune, forside, side 4, 18, 21 og 25.

Eline Stangeland, side 11.

Illustrasjoner:

Skedsmo kommune

Innholdsfortegnelse

Forord

1	Om kommuneplanens samfunnsdel	6
1.1	Planer for en ny kommune	6
1.2	Samfunnssikkerhet og beredskap	6
2	Lillestrøm kommune – vekst og mangfold	8
2.1	Kommunens innbyggere	8
2.2	Naturverdier	9
2.3	Næringsliv, handel og service og kommunale tjenester	9
2.4	Kultur, idrett og frivillighet	9
3	Den bærekraftige kommunen – satsingsområder og mål	10
3.1	Klima og miljø	14
3.1.1	Delmål	15
	Kunnskapsbasert og varsom arealforvaltning	15
	Redusert transportbehov og grønn mobilitet	15
	Reduserte utslipp i egen virksomhet og i samfunnet	15
3.2	By- og tettstedsutvikling	16
3.2.1	Delmål	17
	Attraktive tettsteder og lokalsamfunn som gir gode liv	17
	En regionby med arbeidsplassvekst, gode bomiljøer og et variert handels- og kulturtilbud	17
	Kvalitet i bygg og grøntområder	18
3.3	Hele livet	19
3.3.1	Delmål	20
	Rett tjeneste, til rett tid, på rett nivå	20
	Sikre inkludering og trygghet for alle	20
	Samarbeid på tvers av tjenester og med andre samfunnsaktører	21
3.4	Innovasjon	22
3.4.1	Delmål	22
	Miljøvennlig, framtidsrettet og omstillingsdyktig næringsliv	23
	Grønn og utslippsfri teknologi	23
	Rettferdig, tilgjengelig og effektiv kommune	23
4.	Kommuneorganisasjonen – oppfølging av samfunnsdelen	24
4.1	Verdigrunnlag	24
4.2	Bærekraftskultur	24
4.3	Samarbeid	24
4.4	Innbyggerinvolvering	25
4.5	Folkehelse i alt vi gjør	25

“Kommuneplanens samfunnsdel er vårt viktigste strategiske verktøy. Den peker ut langsiktige satsingsområder og viser hvordan vi kan utvikle Lillestrøm kommune framover.”



Forord

Fra 1.1.2020 er kommunene Fet, Skedsmo og Sørum historie. Nå blir vi Lillestrøm kommune. I etableringen av en ny kommune har ansatte i alle de tre kommunene gjort sitt ytterste for å skape en god kommune og et godt samfunn for alle som bor i, arbeider i eller besøker denne sammensatte kommunen vår.

Kommuneplanens samfunnsdel er en plan for hele Lillestrøm-samfunnet. Gjennom samfunnsdelen inviterer vi til et samarbeid med andre myndigheter, frivillig sektor, næringslivet, kulturaktører, nabo-kommuner og innbyggere for å skape et bærekraftig samfunn.

Kommuneplanen tar utgangspunkt i de utfordringene og mulighetene vi har i Lillestrøm. Når vi har en felles forståelse av hvilke muligheter og utfordringer vi står overfor, kan mange aktører trekke i samme retning.

Verdiene våre er tillit, inkludering og nyskaping. Disse verdiene skal hjelpe oss til å utvikle bedre tjenester og bidra til en mer bærekraftig samfunnsutvikling.

På forsiden av planen er det et bilde med kunstverket «Yes to all» av Sylvie Fleury. Dette kunstverket, som er en del av skulpturparken i Lillestrøm, har både provosert og gledet.

Kunstneren er opptatt av forbrukersamfunnet og kommersialiseringen. Vi kan ikke si ja til alt. Vi må bruke, kaste og forurense mindre.

“Yes to all” kan også bety ja til alle. I Lillestrøm skal vi bygge et inkluderende samfunn. Vi skal si ja til alle de variasjonene og det mangfoldet som finnes i den nye kommunen. Mangfoldet er vår styrke!

Jeg håper at denne planen skaper engasjement og refleksjon og inspirerer oss i det arbeidet vi skal gjøre i årene framover.

Sammen bygger vi Lillestrøm kommune!

Jørgen Vik
ordfører

1.

Om kommuneplanens samfunnsdel

Kommuneplanens samfunnsdel er kommunens overordnede plan og skal gi kommunen grunnlag for å styre samfunnsutviklingen i ønsket retning.

I plan- og bygningsloven heter det:

«Kommuneplanens samfunnsdel skal ta stilling til lang-siktige utfordringer, mål og strategier for kommunesamfunnet som helhet og kommunen som organisasjon. [...] Den skal gi retningslinjer for hvordan kommunens egne mål og strategier skal gjennomføres i kommunal virksomhet og ved medvirkning fra andre offentlige organer og private.»¹

Kommunal planlegging skal bygge på kunnskap om samfunn og befolkning. Folkehelseloven stiller krav om at kommunen skal ha oversikt over helsetilstanden i befolkningen og de positive og negative faktorene som kan virke inn på den. Videre sier folkehelseloven:

«Kommunen skal i sitt arbeid med kommuneplaner [...] fastsette overordnede mål og strategier for folkehelsearbeidet som er egnet til å møte de utfordringer kommunen står overfor [...].»²

Kommunen har mange roller og funksjoner. Den er tjenesteprodusent, tilsynsmyndighet, samfunnsutvikler, demokratiarena, myndighetsutøver, arbeidsgiver, forbruker, byggherre og institusjonseier. Uansett rolle eller funksjon er det viktig å styre mot de målene som er satt.

Kommuneplanens samfunnsdel er den overordnede planen som skal være førende for alle andre planer i kommunen.

I tillegg skal kommunen vedta en planstrategi som viser hvilke planoppgaver kommunen skal prioritere i valgperioden for å legge til rette for en ønsket utvikling. Planer kommunen vedtar å utarbeide skal konkretisere og utdype samfunnsdelens satsingsområder og mål, og vise hvordan kommunen skal forvalte sine ressurser og nå sine mål, gjennom egen virksomhet og sammen med andre samfunnsaktører.

Gjennom konkrete tiltak som innarbeides i kommunens økonomiplan og virksomhetsplaner, blir satsingsområder og mål operasjonalisert og fulgt opp i kommunens egne virksomheter.

1.1 Planer for en ny kommune

I arbeidet med å etablere en ny kommune har det vært viktig å få på plass et planverk.

Normalt ligger planstrategien og kunnskapsgrunnlaget til grunn for *alt* planarbeid i kommunen, slik det er illustrert i figuren på neste side. I etablering av en ny kommune har det vært hensiktsmessig å starte med å utarbeide en samfunnsdel. Den gir oss noe å styre etter i oppstarten.

Det er mer hensiktsmessig å utarbeide planstrategi og kunnskapsgrunnlag når kommune er etablert og det er vedtatt en overordnet retning for kommunens utvikling. Det innebærer at denne samfunnsdelen er litt forenklet sammenlignet med hva en samfunnsdel kan være.

Kunnskapsgrunnlaget som har ligget til grunn for utarbeidelsen av denne samfunnsdelen mangler en folkehelseoversikt og en levekårsundersøkelse. Disse vil bli ferdigstilt i løpet av våren og innarbeidet i kunnskapsgrunnlaget som legges til grunn for planstrategien.

I denne samfunnsdelen presenterer vi ikke en arealstrategi for kommunen. Arealstrategien vil inngå i planprogrammet for kommuneplanens arealdel, slik at vi sikrer tilstrekkelig involvering og forankring av dette arbeidet.

En ytterligere konkretisering av strategier og fordeling av ansvar vil inngå i den videre virksomhetsplanleggingen i kommunen.

1.2 Samfunnssikkerhet og beredskap

All kommunal planlegging og virksomhet skal ta hensyn til samfunnssikkerhet og beredskap.

1. Lov om planlegging og byggesaksbehandling (plan- og bygningsloven)

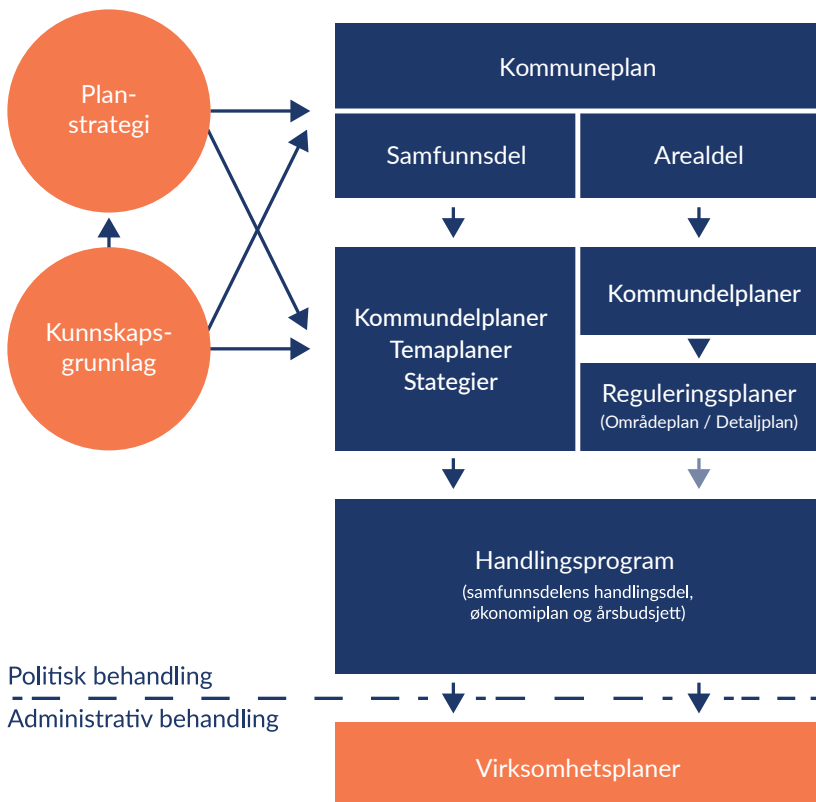
2. Lov om folkehelsearbeid (folkehelseloven)

Kommunen har ansvar for å ivareta befolkningens sikkerhet og trygghet. Den skal kartlegge risiko og sårbarhet, forebygge uønskede hendelser og ha beredskap mot det som likevel skjer. Kommunes risiko- og sårbarhetsanalyse (ROS-analyse) danner grunnlaget kommunens videre beredskapsarbeid.

Klimaendringer skjerper kravene til arealplanleggingen, og kommunen skal være klar til å håndtere farer som kan oppstå på grunn av klimaendringer.

Gode tjenester er i seg selv et viktig virkemiddel for å sikre et trygt samfunn. Ved å inkludere flest mulig og legge til rette for at alle kan delta, kan vi redusere sosial uro. Velfungerende institusjoner er mer robuste.

Planhierarki for Lillestrøm kommune



2. Lillestrøm kommune – vekst og mangfold

Lillestrøm er den største kommunen på Romerike i folketall. Beliggenheten mellom Oslo og Gardermoen og et godt utbygd kollektivtilbud gjør den til en svært attraktiv kommune, og det er forventet stor vekst både i folketallet og i antallet arbeidsplasser.

I regional plan for areal og transport for Oslo og Akershus (RATP) er Lillestrøm by pekt ut som regional by, mens Sørumsand, Frogner og Fetsund er prioriterte tettsteder. I tillegg finnes det flere små og store tettsteder og boligområder. Aksen Lørenskog – A-hus – Lillestrøm – Kjeller er beskrevet som et særlig innsatsområde for økt by- og næringsutvikling i RATP, og Heia og Berger som regionale næringsområder.

Lillestrøm kommune preges av et felles arbeidsmarked, relativt små avstander og god infrastruktur. Dette vises i pendlingsmønsteret som domineres av 38 prosent interne arbeidsreiser, mens 37 prosent av reisene går til Oslo.

2.1 Kommunens innbyggere

Ifølge beregninger er det 86 300 innbyggere i Lillestrøm kommune ved etableringen 1.1.2020. Befolkningstettheten i kommunen varierer relativt mye.

Store deler av kommunen vil få betydelig befolkningsvekst i perioden fram til 2040. Prognoser som tar utgangspunkt i gjeldende arealplaner viser at forventet vekst er sterkest i og rundt Frogner, Sørumsand, Fetsund og Lillestrøm. Dette er i tråd med den forventningen til vekstfordeling som er gitt i RATP.

Det er forventet en befolkningsnedgang på Skedsmokorset og i Dalen. Dette skyldes at befolkningen her blir eldre og det blir færre beboere i hver husstand. Øvrige deler av kommunen er ventet å få en moderat til lav vekst.

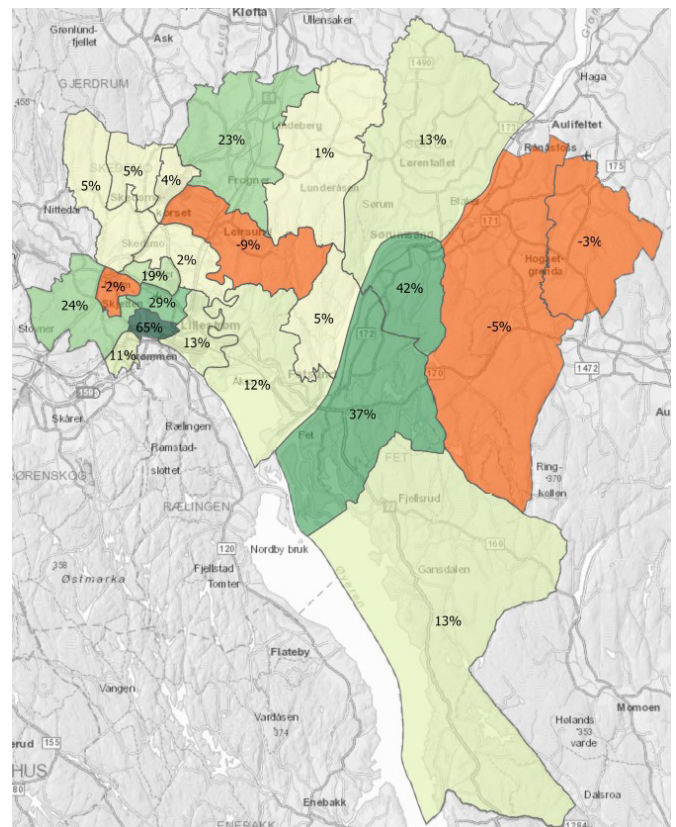
Gjennomsnittsalderen til innbyggerne i Lillestrøm kommune vil bli høyere. Det henger sammen med at vi lever lenger, og at fødselsratene er lavere nå enn på 1940-, 50- og 60-tallet. Vi vil få en gjennomsnittlig årlig vekst i

aldersgruppen 90+ på rundt 5 prosent. Det vil føre til en fordobling av denne aldersgruppen i løpet av 12–14 år.

Det er også stor tilflytting til kommunen, og tilflytting av innvandrere er den viktigste årsaken til befolkningsveksten. Om lag 25 prosent av befolkningen i Lillestrøm kommune er innvandrere eller norskfødte med innvandrereforeldre.

Innvandrerbefolkningen er sannsynligvis den viktigste årsaken til at vi har bedre balanse mellom andelene av eldre og av personer i arbeidsfør alder enn mange andre kommuner. Innvandrerne utgjør en svært heterogen gruppe med ulike behov, men en stor innvandrerbefolkning forutsetter at vi må arbeide målrettet med integrering.

Befolkningsveksten er en av de viktigste premisene for planlegging i Lillestrøm kommune. En større befolkning forutsetter at tjenestetilbudet vokser. Det blir flere eldre som trenger hjemmehjelp, flere elever på skolen, flere byggesaker som skal behandles, og flere fotballag på idrettsbanen.



Befolkningsvekt fordelt på skolekretser fram til 2030

2.2 Naturverdier

Naturen i Lillestrøm kommune kjennetegnes av åpne slettelandskap, skogkledte åser og ravinedaler, Glomma og Leira med tilhørende vassdrag, kroksjøer og elve-sletter. Med stor variasjon i landskap og naturtyper er det et mangfold av arter i kommunen, også sjeldne og truede. Nordre Øyeren naturreservat er Nord-Europas største innlandsdelta. Reservatet har stor variasjon av plante- og dyrebiotoper og har status som Ramsar-område³ på grunn av sin betydning for fugler på trekk.

Cirka 80 prosent av arealene i Lillestrøm kommune er jord- og skogbruksarealer, og det er gode naturgitte forhold for landbruk.

2.3 Næringsliv, handel og service og kommunale tjenester

I Lillestrøm kommune finnes det et mangfoldig næringsliv spredt ut på de fleste bransjer og over hele kommunen. Sentral beliggenhet, anerkjente fagmiljøer og Norges tredje største kollektivknutepunkt er alle faktorer som underbygger kommunens potensial for videre næringsvekst.

Forskningsparken på Kjeller er et av Norges største forsknings-, innovasjons- og teknologi-miljøer og omfatter nærmere 40 virksomheter innenfor forskning, konsulenttjenester og utdanning. Også det høy-teknologiske industrimiljøet på Nesa er en driver i denne sammenhengen.

I 2017 var den samlede verdiskapingen fra næringslivet i Lillestrøm 21,7 milliarder kroner fordelt på i underkant av 30 000 arbeidsplasser. Dette utgjør omlag 1,3 prosent av verdiskapingen fra markedsrettet virksomhet i Fastlands-Norge. Handel og service er den næringen som omsetter mest og sysselsetter flest, mens virksomheter innenfor fornybar energi og teknologi er de som står for størst verdiskaping per arbeidsplass. Landbruket bidrar med mange arbeidsplasser, og jord- og skogbruksnæringa i Lillestrøm bidrar til verdiskapning ved at varer omsettes lokalt, regionalt og nasjonalt. Det er 900 landbrukseiendommer i kommunen og ca. 300 aktive jordbruksforetak, som produserer korn, gras, potet, frukt og bær og mjølk og kjøtt. Lillestrøm er landets femte største kornkommune.

Kommunen sysselsetter i underkant av 9 000 personer og produserer en rekke tjenester til innbyggerne, særlig innenfor oppvekst, utdanning og helse og omsorg. I Lillestrøm kommune er det for eksempel 27 kommunale barnehager og 29 grunnskoler. Det er om lag 2 500 personer som mottar hjemmetjenester

2.4 Kultur, idrett og frivillighet

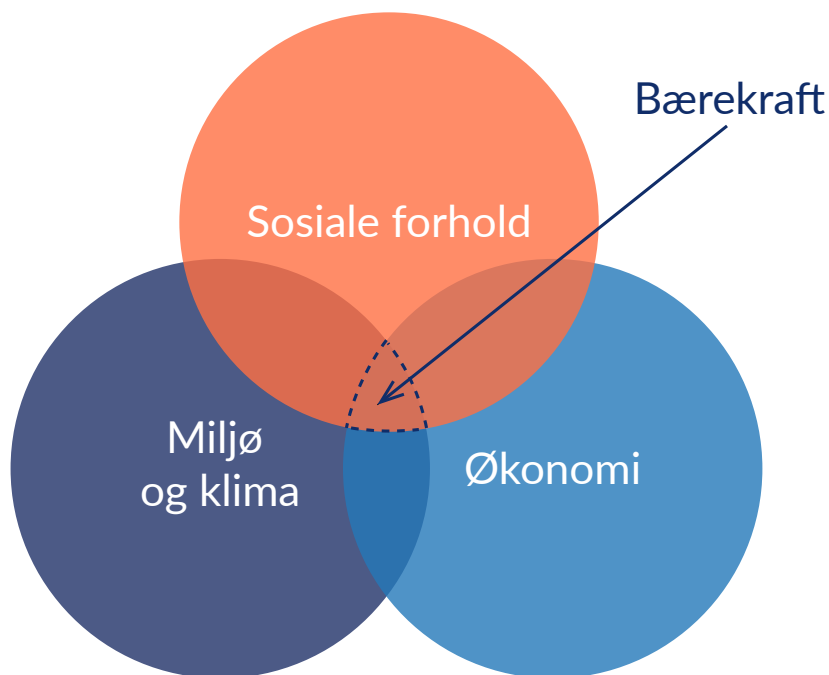
Kommunen har et rikt kulturliv og flere viktige kulturinstitusjoner. Fetsund lenser, Blaker Skanse, Lillestrøm kultursenter og Akershus kunstsenter er sentrale institusjoner for hele regionen.

Det er også seks bibliotek, tre frivilligsentraler og en rekke idrettsarenaer og møteplasser for ungdom i kommunen. Det er 100 idrettslag i kommunen med til sammen 34 000 medlemmer. 21 000 av disse er barn og ungdom. Det finnes i tillegg en rekke frivillige lag og foreninger innenfor kunst og kultur, humanitært arbeid, politikk, livssyn og mye annet.

3. Et Ramsar-område er vernet i henhold til Ramsar-konvensjonen som legger særlig vekt på områdenes betydning for ulike typer våtmarksfugl. Områdene som er valgt ut regnes som særlig viktige for fugler på trekk, med betydning regionalt, nasjonalt og internasjonalt og de har derfor fått internasjonal beskyttelse.

3.

Den bærekraftige kommunen – satsingsområder og mål



Utviklingen i Lillestrøm kommune skal bygge på FNs bærekraftsmål. Vi skal tilfredsstillere behovene som finnes i dag, og sørge for en positiv utvikling på kort sikt, uten å redusere mulighetene for kommende generasjoner. Slik kan vi skape gode løsninger lokalt som også bidrar til bærekraftig utvikling globalt.

I Norge har vi lykket godt med å nå flere av bærekraftsmålene. Vi har lite fattigdom, et godt utviklet demokrati, gode skole- og helsetjenester og stor grad av likestilling.

Samtidig ser vi at det finnes utfordringer knyttet til ungdom og psykisk helse, ensomhet, levekår og sosial ulikhet. Dette er folkehelseutfordringer som må håndteres på tvers av tjenesteområder. Helse og livskvalitet påvirkes av mange forhold, som for eksempel nærmiljø, oppvekst- og skoleforhold.

Når det gjelder de klima- og miljørelaterte bærekraftsmålene, har vi større utfordringer. Norge er blant de tjue

landene i verden med størst økologisk fotavtrykk. Klimagass-utslippene må ned. Dette krever endringer innenfor alle samfunnsområder, på både system- og individnivå. Derfor må bevissthet om klima- og miljøutfordringene prege alt vi gjør.

Kommunens satsingsområder er *klima og miljø, by- og tettstedsutvikling, hele livet og innovasjon*. For hvert satsingsområde har vi et overordnet mål som spiller de utfordringene og mulighetene vi står overfor.

For hvert satsingsområde er det valgt ut prioriterte bærekraftsmål. De prioriterte bærekraftsmålene er, de som er mest relevante og aktuelle for satsingsområdet og for Lillestrøm kommune. Bærekraftsmålene er utgangspunktet for kommunens egne delmål innenfor satsingsområdene. Delmålene vil være utgangspunkt for all videre virksomhetsplanlegging i kommunen og skal legges til grunn for strategier i tjenesteområdenes arbeid for bærekraft og folkehelse.

Bærekraft

er et begrep som brukes for å karakterisere økonomiske, sosiale og miljømessige sider ved samfunnet. I denne betydningen stammer begrepet fra Brundtlandrapporten i 1987, der bærekraftig utvikling defineres som «utvikling som imøtekommer behovene til dagens generasjon uten å redusere mulighetene for kommende generasjoner til å dekke sine behov».

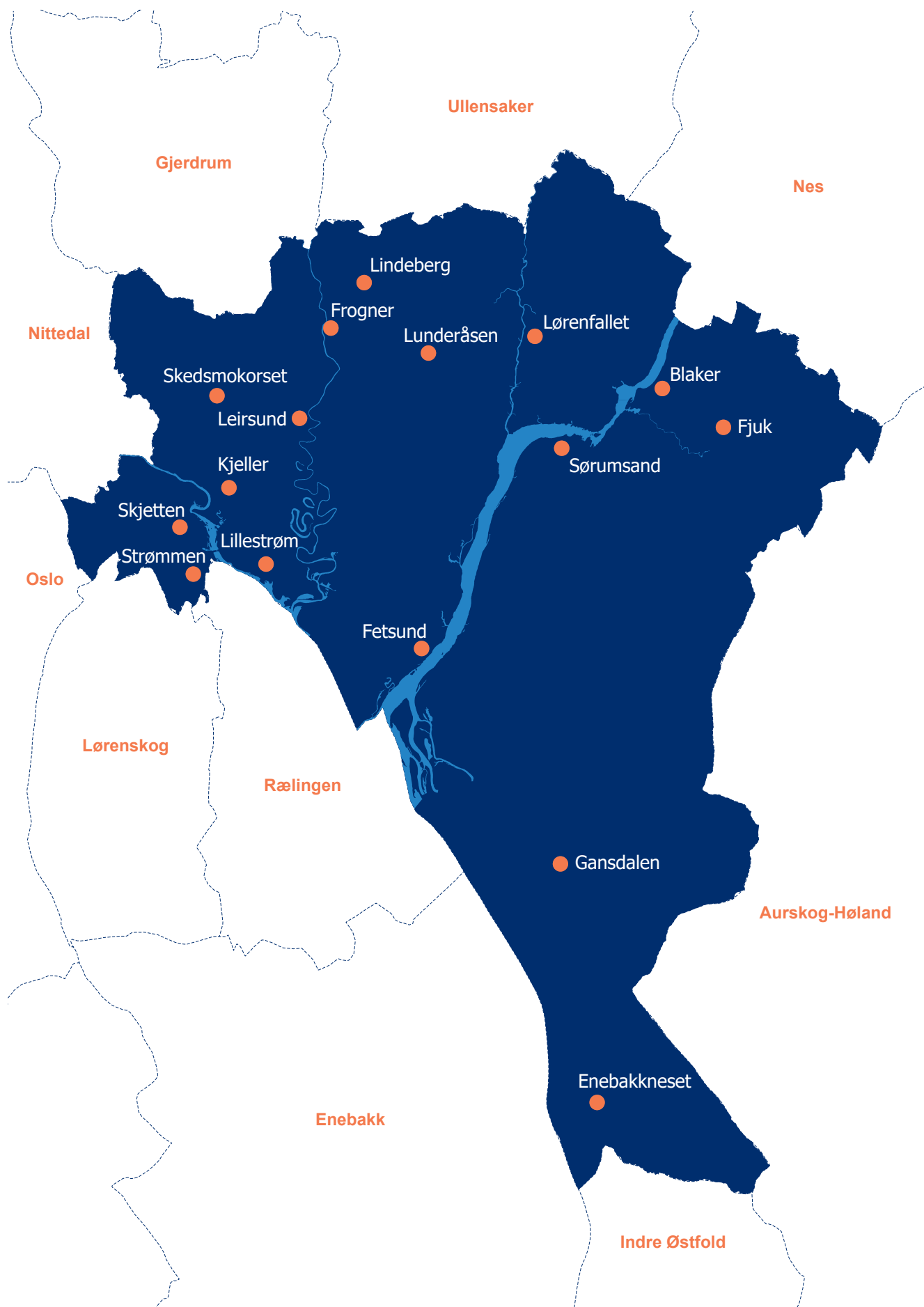
Bærekraftig utvikling innebærer solidaritet med kommende generasjoner, i tillegg til alle de som lever i dag og det er en anerkjennelse av at vi har en begrenset mengde ressurser, og at det er i vår felles interesse å ta vare på disse. For å skape bærekraftig utvikling må verdenssamfunnet jobbe på tre områder:

- Klima og miljø
- Økonomi
- Sosiale forhold

Det er sammenhengen mellom disse tre dimensjonene som avgjør om noe er bærekraftig. FNs bærekraftsmål er verdens felles arbeidsplan for å utrydde fattigdom, bekjempe ulikhet og stoppe klimaendringene innen 2030. Da målene ble vedtatt i 2015, var det med en ny forståelse for at økonomi, ulikhet og miljø påvirker hverandre i større grad enn det vi trodde tidligere.

Kilde: www.fn.no





Målhierarki for Lillestrøm kommune

med satsningsområder, prioriterte bærekraftsmål, overordnet mål og delmål.

Klima og miljø

12 ANSVARIG FORBRUK OG PRODUKSJON

13 STOPPE KLIMAEINDRINGENE

15 LIV PÅ LAND



Lillestrøm kommune skal redusere klimagass-utslippene og ha en god ressursforvaltning, samtidig som kommunen skal håndtere forventet befolkningsvekst.

Kunnskapsbasert og varsom arealforvaltning

Reduserte utslipp i egen virksomhet og i samfunnet

Redusert transportbehov og mer grønn mobilitet

By- og tettstedsutvikling

8 ANSTENDIG ARBEID OG SAMFUNNSØKONOMISK VEKST

9 INNOVASJON OG INFRASTRUKTUR

16 REDD OG RETTFERDIGHET



Lillestrøm kommune skal ha en attraktiv regionby og livskraftige lokalsamfunn

Attraktive lokalsamfunn og tettsteder gir gode liv

En regionby med arbeidsplassvekst, gode bomiljøer og variert handels- og kulturtilbud

Kvalitet i bygg, grøntområder og infrastruktur

Hele livet

3 GOD HELSE

4 GOD UTDANNING

10 MINNRE ULIKHET

11 BÆREKRAFTIGE BYER OG SAMFUNN



Lillestrøm kommune skal støtte opp under innbyggernes mestring av egne liv i alle livets faser.

Rett tjeneste, til rett tid, på rett nivå

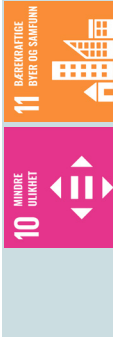
Inkludering og trygghet for alle

Samarbeide på tvers av tjenester og med andre samfunnsaktører

Innovasjon

10 MINNRE ULIKHET

11 BÆREKRAFTIGE BYER OG SAMFUNN



Lillestrøm kommune skal fremme åpenhet, læring og innovasjon

Miljøvennlig, fremtidsrettet og omstillingsdyktig næringsliv

Grønn og utslippsfri teknologi

Effektiv, rettferdig og tilgjengelig kommune

Klima og miljø

12 ANSVARLIG FORBRUK OG PRODUKSJON



13 STOPPE KLIMAENDRINGENE



15 LIV PÅ LAND



Innenfor satsingsområdet *klima og miljø* vil vi ha særlig oppmerksomhet på FNs bærekraftsmål nr. 12, 13 og 15.

Bærekraftsmål 12, «Sikre bærekraftig forbruks- og produksjonsmønstre», handler om å gjøre mer med mindre ressurser. Det innebærer å minske ressursbruk, miljødeleggelse og klimagassutslipp.

Særlig relevante delmål for oss er 12.2 om bærekraftig forvaltning og effektiv bruk av naturressurser, 12.3 om reduksjon av matsvinn, 12.5 om reduksjon av avfallsmengden gjennom forbud, reduksjon, gjenvinning og ombruk, 12.7 om bærekraftige ordninger for offentlige anskaffelser og 12.8 om at alle har relevant informasjon om og er seg bevisst en bærekraftig utvikling og en livsstil som er i harmoni med naturen.

Bærekraftsmål 13, «Handle umiddelbart for å bekjempe klimaendringene og konsekvensene av dem», handler om å kutte i utslipp og fange og lagre CO₂. og om å satse på fornybar energi og annen ren energi.

Særlig relevante delmål for oss er 13.1 om evnen til å stå imot og tilpasse seg klimarelaterte farer og naturkatastrofer og 13.2 om å innarbeide tiltak mot klimaendringer i politikk, strategier og planlegging.

Bærekraftsmål 15, «Beskytte, gjenopprette og fremme bærekraftig bruk av økosystemer, sikre bærekraftig skogforvaltning, bekjempe ørkenspredning, stanse og reversere landforringelse samt stanse tap av artsmangfold», handler blant annet om biologisk mangfold, skog og landbruk.

Særlig relevante delmål for oss er 15.8 om innføring og spredning av fremmede arter og 15.9 om prinsipper om økosystemer og biologisk mangfold i nasjonale og lokale planleggings- og utviklingsprosesser.

3.1 Klima og miljø

Hovedmålet for satsingsområdet *klima og miljø* er: **Lillestrøm kommune skal redusere klimagassutslippene og ha en god ressursforvaltning, samtidig som kommunen skal håndtere forventet befolkningsvekst.**

De største bærekraftsutfordringene vi har i dag, er knyttet til klima og miljø. Arealforvaltning og reduksjon av utslipp er våre viktigste virkemidler.

Lillestrøm kommune skal både legge til rette for og være med på å bygge infrastruktur for nye miljøvennlige løsninger innenfor avfall, mobilitet og energi. Kommunen har en særlig viktig rolle som planmyndighet. Gjennom en samordnet areal- og transportplanlegging skal vi legge til rette for effektiv og miljøvennlig mobilitet gjennom god arealutnyttelse og en bevisst lokaliseringsspolitikk.

Det er svært kostbart, og noen ganger umulig, å restaurere ødelagt natur. Derfor er vern en viktig del av arealplanleggingen. Kulturlandskap, raviner, vassdrag, våtmark, elvesletter og dyre- og planteliv er viktige ressurser som vi må ta vare på.

Kommunen er en viktig aktør i omstillingen til lavutslippssamfunnet og må ha mye oppmerksomhet på å redusere utslipp av klimagasser. Kommunen må gå foran med et godt eksempel og gjøre klimavennlige valg. Vi må være et forbilde for innbyggere, næringsliv og andre virksomheter i Lillestrøm. Klima- og miljøhensyn må gjennomsyre alle valg som tas i organisasjonen og innenfor alle satsingsområder.

Kommunen har flere virkemidler for å styre samfunnet mot det grønne skiftet. Samfunnsplanlegging, arealforvaltning og -planlegging, innkjøp, opplæring, informasjon og tilskuddsordninger er noen. Gevinstene er mange. I lavutslippssamfunnet er byer og tettsteder tilrettelagt for myke trafikanter, nærmiljøene er grønnere, luften er renere, ressurser utnyttes mer effektivt, avfallsmengden reduseres, og smart teknologi gjør hverdagen enklere.

3.1.1 Delmål

Innenfor satsingsområdet *klima og miljø* arbeider Lillestrøm kommune mot delmålene

- kunnskapsbasert og varsom arealforvaltning
- redusert transportbehov og mer grønn mobilitet
- reduserte utslipp i egen virksomhet og i samfunnet

Kunnskapsbasert og varsom arealforvaltning

I arealforvaltningen må behovet for utbygging og hensynet til jordvern samt natur- og miljøverdier balanseres. Arealdisponeringer og -inngrep kan være irreversible. Derfor er det viktig at vi har kunnskap om områdene vi forvalter, er varsomme og inntar en føre-var-holdning.

Det er et nasjonalt mål at matproduksjonen skal øke i takt med befolkningsveksten. Det tar århundrer å danne god matjord, og kommunen har et særlig ansvar for å ta vare på matjorda for nåværende og kommende generasjoner.

Lillestrøm kommune har både naturtyper og arter som er unike i verdensammenheng. I tillegg bidrar natur- og kulturlandskapet med viktige økosystemtjenester, som matproduksjon, pollinering, overvannshåndtering og luftrensing, og det gir oss naturopplevelser og rekreasjon – blant mye annet.

Disse verdiene må kommunen ivareta og sikre. Det gjør vi blant annet gjennom arealplaner, skjøtselsplaner og temaplaner som ravineplan, grøntplan og landbruksplan, og gjennom å delta i interkommunale samarbeid, slik som med vannforvaltningsarbeid i Vannområde Leira-Nitelva og Vannområde Øyeren.

Også konsekvensene av klimaendringene må påvirke arealforvaltningen slik at klimaendringene påfører samfunnet minst mulig skade. Hyppigere ekstremvær og mer nedbør øker faren for overvann, flom og skred. For Lillestrøm kommune er dette særlig utfordrende fordi det mange steder er kvikkleire i grunnen. Videreutvikling av grønnstrukturer, gjenåpning av bekker og vassdrag og bruk av vannspeil og dammer er, sammen med aktsom utbygging, vesentlig for å møte klimaendringene.

Redusert transportbehov og grønn mobilitet

Transportsektoren er en viktig kilde til klimagassutslipp og lokal forurensing. Befolkningsveksten kan gi et økt transportbehov og økte utslipp.

For å redusere transportbehovet må vi styre bolig- og næringsveksten til byer og tettsteder med god infrastruktur for kollektivtransport. Et variert nærings- og arbeidsliv vil redusere innbyggernes behov for å pendle eller reise langt for å komme til og fra arbeid. En mer spredt arealutvikling vil gi et bilbasert reisemønster og dårlige forutsetninger for kollektivtransport, gange og sykling.

Særlig i tettbebygde og urbane strøk er det et stort potensial for å endre folks reisevaner. Det å endre folks reisemønster fra utstrakt bilbruk til mer grønn mobilitet er krevende og kan trolig bare oppnås dersom det blir bedre og mer effektivt å velge grønt enn å velge bil. Dersom hverdagslivet blir enklere, har man større sjanser for å lykkes med omleggingen til grønn mobilitet.

Reduserte utslipp i egen virksomhet og i samfunnet

En generell utslippsreduksjon forutsetter bevisstgjøring og tilrettelegging. Kommunen må vise hvordan det grønne skiftet kan skje i sin egen virksomhet og i samfunnet for øvrig.

Bygg og anlegg, transport, IKT-utstyr og mat er områder med stor miljøbelastning. Her er det et stort potensial for å begrense belastningen ved å fremme mer klimavennlige løsninger. Vi skal minimere miljøbelastningen og fremme klimavennlige løsninger gjennom alle utbygginger og anskaffelser vi gjør. Vi må være gode forbilder selv og stille krav til andre.

Gjennom å satse på grønne anskaffelser og innkjøp vil vi, ved siden av å påvirke den direkte miljøbelastningen av anskaffelsen, indirekte påvirke markeder og legge til rette for grønn innovasjon.

For å klare å redusere klimagassutslippene fra transportsektoren vesentlig må vi gå over til utslippsfrie transportløsninger. Utbygging av infrastruktur for el-, hydrogen og biobaserte løsninger og bruk av utslippsfrie løsninger i egen drift er viktige satsingsområder. Innovasjon og teknologiutvikling er viktige virkemidler for å utvikle lavutslippsløsninger. Dette beskriver vi nærmere under satsingsområdet *innovasjon*.

By- og tettstedsutvikling

10

MINDRE
ULIKHET



11

BÆREKRAFTIGE
BYER OG SAMFUNN



Innenfor satsingsområdet *by- og tettstedsutvikling* vil vi ha særlig oppmerksomhet på FNs bærekraftsmål nr. 10 og 11.

Bærekraftsmål 10, «Redusere ulikhet i og mellom land», handler om rettferdig fordeling av ressurser. Det bidrar til å skape stabile samfunn. Forskjellene mellom innbyggerne øker. Det gjelder både i inntekt og formue og i tilgang til skole, helsehjelp og muligheter.

Særlig relevante delmål for oss er 10.2 om myndiggjøring og inkludering av alle og 10.3 om å sikre alle like muligheter og unngå forskjellsbehandling.

Bærekraftsmål 11, «Gjøre byer og bosettinger inkluderende, trygge, motstandsdyktige og bærekraftige», handler om at stadig flere kommer til å bo i byer, og at byer på sitt beste sørger for at mennesker kan leve et godt liv og utvikle seg både økonomisk og sosialt.

Særlig relevante delmål for oss er delmål 11.1, som handler om tilgang til tilfredsstillende og trygge boliger og grunnleggende tjenester for alle, 11.2, som handler om tilgang til trygge, lett tilgjengelige og bærekraftige transportsystemer, 11.3, som handler om inkluderende og bærekraftig urbanisering med medbestemmelse, og 11.7, som handler om allmenn tilgang til trygge, inkluderende og lett tilgjengelige grøntområder og offentlige rom.

3.2 By- og tettstedsutvikling

Hovedmålet for satsingsområdet *by- og tettstedsutvikling* er: **Lillestrøm kommune skal ha en attraktiv regionby og livskraftige lokalsamfunn.**

Steder som danner gode rammer for innbyggernes liv, er attraktive og livskraftige. Det kan handle om tilgang til grønnstruktur, kvaliteten på teknisk infrastruktur og bygg, fritidsaktiviteter og kulturtilbud, arbeidsmarked og handels- og servicetilbud.

I utviklingen av steder er det viktig å ta hensyn til dem som skal bo der eller bruke stedene. Ved å gi innbyggerne innflytelse i utviklingen får vi bedre løsninger, og innbyggerne får en større tilhørighet til stedene.

Regionbyen og tettstedene må fungere i et samspill, og i hele kommunen må det være plass for mennesker i ulike livsfaser, med ulike interesser og ulike behov.

Kultur er særlig viktig i stedsutviklingen. Kunstutstillinger, kino, konserter og teater bidrar til å gjøre steder attraktive for både beboere og besøkende. Biblioteket og kulturhuset er viktige rammer for sosiale møter og samfunnsengasjement.

Frivillig sektor er en viktig samarbeidspartner for kommunen med tanke på både integrering, folkehelse og kulturtilbud. Et godt samarbeid mellom frivillighet og kommune bidrar til å skape levende lokalsamfunn.

Lillestrøm er vertskapskommune for en rekke regionale kulturinstitusjoner, som Fetsund lenser, Blaker Skanse, Akershus kunstsenter og Museene i Akershus (MiA). Disse kan bidra til utviklingen i sine nærområder samtidig som de har en rolle for hele kommunen og regionen. Kulturminner er også en viktig ressurs i utviklingen av et sted. De gir oss kunnskap om stedets historie og bidrar til å styrke stedets identitet og ege-nart.

For å få gode kvaliteter i by- og stedsutviklingen er vi avhengig av et godt samarbeid med næringsliv og utbyggere. Det er viktig at de som bygger og utvikler områder bidrar til de fellesskapsløsningene som trengs, og at det utvikles et privat tjenestetilbud som bidrar til attraktive byer og tettsteder.

3.2.1 Delmål

Innenfor satsingsområdet by- og tettstedsutvikling arbeider Lillestrøm kommune mot delmålene

- attraktive tettsteder og lokalsamfunn som gir gode liv
- en regionby med attraktive arbeidsplasser, gode bomiljøer og et variert handels- og kulturtilbud
- kvalitet i bygg, grøntområder og infrastruktur

Attraktive tettsteder og lokalsamfunn som gir gode liv

Tettsteder og lokalsamfunn må videreutvikles slik at de enkelte stedenes særpreg og identitet ivaretas. Utviklingen må være framtidsrettet og legge til rette for tjenester av høy kvalitet.

En konsentrert utvikling av tettstedene bidrar til kvalitet ved at det blir et større befolkningsgrunnlag for handels- og tjenestenæringen. Et variert arbeidsmarked i tettsteder og byer bidrar til å skape liv og aktivitet.

Det skal være godt å bo i kommunens tettsteder. Det innebærer at det må være attraktive offentlige uterom nær der folk bor. Blågrønn infrastruktur skal prege livet mellom husene i tettstedene og skape gode møteplasser og attraksjoner i dagliglivet. Utbygging skal sikre spennende og nytenkende arkitektur med miljøvennlig og bærekraftig materialbruk.

Det må være mulig å gjennomføre dagliglivets gjøremål i nærområdet for innbyggere i alle livsfaser. Rett lokalisering av kommunale tjenester og tilbud er avgjørende for brukerne av tjenestene og får ringvirkninger i nærmiljøet. Når kommunen planlegger tjenester ute i lokalsamfunnene, er det viktig at den arbeider på tvers av tjenesteområdene.

Mange ønsker å bo i det samme området gjennom flere faser av livet. Det betyr at de fleste nærområder bør ha en variert boligmasse med frittliggende småhus, rekkehus og blokk-leiligheter av ulik størrelse. Variasjon i boliger kan også bidra til at boligområdene får innbyggere med ulik alder, sosial bakgrunn og kulturbakgrunn.

En regionby med arbeidsplassvekst, gode bomiljøer og et variert handels- og kulturtilbud

Utviklingen av Lillestrøm som en velfungerende regionby og et godt kommunesenter er viktig for at Lillestrøm og Romerike skal framstå som en attraktiv kommune og region.

Regionbyen Lillestrøm skal ha viktige regionale funksjoner, handelstilbud, arbeidsplasser, kulturfunksjoner og offentlige funksjoner som skal tjene omlandet og tettstedene i tillegg til byens egne innbyggere.

Det skal legges til rette for en urban utvikling som gir byliv og trivsel for både innbyggere og besøkende. Det forutsetter at bilen opptar mindre plass. Derfor skal kollektivreisende, gående og syklende prioriteres i sentrum, slik at den urbane mobiliteten blir det naturlige valget for brukerne av byen.

Alle eiendommer i Lillestrøm skal kunne nås med bil, men gjennomgangstrafikken gjennom sentrum må begrenses. Transportmønsteret i byen må utformes slik at forurensning og støy begrenses og bussens framkommelighet sikres.

Som regionby og kollektivknutepunkt har Lillestrøm potensial for ytterligere vekst. Å etablere flere arbeidsplasser blir viktig for den videre utviklingen av byen. Bymessig kvalitet blir avgjørende for om byen klarer å trekke til seg et framtidsrettet, kunnskapsbasert næringsliv.

En høy andel arbeidsplasser i byen gir mulighet for kortreist hverdagsliv. Mange kan bo, jobbe og få offentlige tjenester innenfor gåavstand. Lokalisering av arbeidsplasser nær Lillestrøm stasjon er et viktig bidrag for å redusere klimagassutslippene fra transport, fordi kollektivandelen her vil være høyere enn noe annet sted i kommunen.

Samtidig som det er et stort potensial for vekst, må kommunen passe på at utnyttelsen ikke blir så høy at gater og torg blir skyggelagt av høye og dominerende bygg, og at byen etter hvert blir mindre attraktiv. Boliger i byen må ha sol og felles utearealer. For at en variert befolkning skal kunne leve et godt liv i byen, må det finnes parker, områder for aktivitet og mosjon, lekeområder og områder for ungdom samt torg og byrom. Det er mangel på slike områder i Lillestrøm i dag.

Kvalitet i bygg og grøntområder

Det må være en tilgjengelig, variert og sammenhengende grønnstruktur i hele kommunen. Særlig i områder med mye utbygging og press på arealer er det viktig at det avsettes nok arealer til dette, og at kvaliteten på den blågrønne infrastrukturen sikres og utbedres. Tilgjengelige og attraktive grønnstrukturer og gode forbindelser til naturområder og turdrag er med på å gjøre kommunens urbane områder, tettsteder og boligområder attraktive og helsefremmende.

Grønnstrukturer og grøntområder i byggeområdene betyr også mye for naturmangfoldet. Dyr, insekter og planter trenger grønne forbindelseslinjer. De grønne områdene bidrar til å redusere luftforurensing og støy, og de gir årstidsvariasjon, naturopplevelser og muligheter for rekreasjon.

Alle boligområder i kommunen bør ha kvaliteter som gjør at de er attraktive for en variert befolkning. Selv om det er mange hensyn å ta i utformingen av boligområder, har det vist seg at boligområder som er attraktive for og tilpasset barn, oppleves som attraktive for de fleste grupper i samfunnet. Gjennom kommunens arealplanlegging skal bomiljøer sikres ren luft, gode solforhold, lavt støynivå, trygge og gode møteplasser og lett adkomst til lekeplasser og grønnstruktur.

Kommunen har et ansvar som plan- og bygningsmyndighet for å stille krav om kvalitet og følge opp dette i både egne og andres utbyggingsprosjekter. Kommunens egne byggeprosjekter bør være innovative og gode forbilder for andre.



Hele livet



Innenfor satsingsområdet *hele livet* vil vi ha særlig oppmerksomhet på FNs bærekraftsmål nr. 3, 4, 10 og 11.

Bærekraftsmål 3, «Sikre god helse og fremme livskvalitet for alle, uansett alder», handler om at en forutsetning for å oppnå bærekraftig utvikling er at alle kan leve et friskt og sunt liv.

Særlig relevante delmål for oss er: 3.5 om forebygging og behandling av misbruk, 3.8 om allmenn tilgang til gode helsetjenester og 3.9 om reduksjon av antall sykdomstilfeller og dødsfall forårsaket av farlige kjemikalier og forurenset luft, vann og jord.

Bærekraftsmål 4, «Sikre inkluderende, rettferdig og god utdanning og fremme muligheter for livslang læring for alle», handler om at en god utdanning er grunnlaget for å forbedre menneskers liv.

Særlig relevante delmål for oss er 4.1 om at alle skal få opplæring av høy kvalitet som gir relevant og reelt læringsutbytte, 4.2 om tilgang til god og tidlig omsorg og førskole som forbereder grunnskolen, og 4.7 om kompetanse som er nødvendig for å fremme bærekraftig utvikling.

Bærekraftsmål 10, «Redusere ulikhet i og mellom land», handler om rettferdig fordeling av ressurser. Bærekraftsmål 11, «Gjøre byer og bosettinger inkluderende, trygge, motstandsdyktige og bærekraftige», handler om at byer kan sørge for at mennesker kan leve et godt liv og utvikle seg både økonomisk og sosialt.

Disse delmålene er nærmere beskrevet under satsingsområdet by- og tettstedsutvikling.

3.3 Hele livet

Hovedmålet for satsingsområdet *hele livet* er: **Lillestrøm kommune skal støtte opp under innbyggernes mestring av egne liv i alle livets faser.**

Det å mestre livet handler om å tåle de utfordringene livet gir. God fysisk og psykisk helse er et godt utgangspunkt, men livskvalitet og livsmestring handler om mer og er i stor grad knyttet til den enkeltes opplevelse av mening og tilhørighet. Sosiale nettverk, tillit mellom mennesker og deltakelse i nærmiljøet er viktig.

Livskvalitet og helse skapes på mange arenaer, og mye av det kommunen gjør har til hensikt å styrke innbyggernes livskvalitet og livsmestring.

Helse er ulikt fordelt i samfunnet, og det er store sosiale helseforskjeller. Disse forskjellene er et resultat av komplekse sammenhenger og må vies oppmerksomhet innenfor alle tjenesteområder.

I møte med innbyggere kan vi motivere til kloke livsvalg og bygge opp under det som er viktig i den enkeltes liv. Det skjer gjennom tjenester og tiltak som legger til rette for medvirkning i samfunnslivet, kvalifiserer for arbeidslivet eller sikrer materiell trygghet og en sikker og trygg bolig.

Den forventede befolkningsutviklingen vil gi oss en befolkningssammensetning hvor en lavere andel av innbyggerne er i yrkesaktiv alder. Det innebærer at en lavere andel bidrar økonomisk og med arbeidskraft til fellesskapet. For å kunne opprettholde et ønsket velferdstilbud må vi arbeide for at den eldre andelen av befolkningen holder seg frisk lenge, og at de som er i yrkesaktiv alder, i størst mulig grad bidrar som samfunnsborgere, arbeidskraft og skattebetalere.

3.3.1 Delmål

Innenfor satsingsområdet *hele livet* arbeider Lillestrøm kommune mot delmålene:

- rett tjeneste, til rett tid, på rett nivå
- inkludering og trygghet for alle
- samarbeid på tvers av tjenester og med andre samfunnsaktører

Rett tjeneste, til rett tid, på rett nivå

I et velferdssamfunn vil det alltid være utfordrende å sikre at offentlige tjenester treffer der de skal til rett tid, og at ressursene brukes mest mulig hensiktsmessig.

Det krever færre ressurser å forebygge enn å reparere. Utfordringer som er oppdaget tidlig, krever ofte mindre omfattende tiltak for å løses. Enkel tilrettelegging av et fritidstilbud, foreldreveiledning eller samarbeid med skolen kan være det som skal til.

Tidlig innsats og forebygging for å hindre eller redusere utvikling av helseplager blir et avgjørende strategisk grep i Lillestrøm kommune. Ressursbruken skal dreies slik at utsatte grupper som står i fare for å utvikle langvarige og alvorlige helseplager, blir sett og får hjelp tidlig i livet. Kommunens forebyggende arbeid skal bygge på forskningsbasert kunnskap om tilstander og årsaker og på dokumenterte effekter av tiltak.

Brukermedvirkning skal prioriteres der dette er mulig. Det vil gi økt treffsikkerhet når det gjelder utformingen og gjennomføringen av både generelle og individuelle tilbud.

Sikre inkludering og trygghet for alle

Kommunens viktigste virkemidler for å sikre at alle innbyggerne opplever trygghet og kan delta i samfunnet, er å sørge for trygge oppvekstvilkår og å bidra til et rikt kulturliv, en strategisk boligpolitikk og et framtidrettet arbeidsliv.

En trygg og god oppvekst danner grunnlaget for framtidig tilknytning til samfunnet. Barn og unge skal bli sett, hørt og verdsatt, og de skal få gode og tilpassede tjenester. Kommunen har mange tjenester som er særlig rettet mot barn og unge: helsestasjon, barnehager, skoler og kulturtilbud. Dette er tjenester som i stor grad treffer

alle, og derfor er kvaliteten på disse tjenestene svært avgjørende for at vi skal kunne lykkes med å skape gode oppvekstvilkår.

Et skole- og opplæringstilbud av høy kvalitet vil virke sosialt utjevnende og sikre at alle får de beste mulighetene til å lære og utvikle seg. Det kan bidra til at en større andel av kommunens barn og unge mestrer skolen og dermed fullfører videregående og får en varig tilknytning til arbeidslivet, i tråd med sine forutsetninger. Utdanning er sentralt for å sikre inkludering og trygghet, fordi det i neste omgang gir arbeid og inntekt, sosialt fellesskap og for mange en meningsfylt hverdagsaktivitet. Det er også viktig at voksne som trenger det, får god grunnskoleopplæring, for å hindre utenforskap og sikre inkludering i arbeidslivet.

Et godt fritids- og kulturtilbud gir innbyggerne både livsmestring og livsglede. Gjennom kunst og kultur skapes opplevelser og refleksjon. Kulturskolen vil kunne tilby god undervisning i kunst- og kulturfag og bidra sterkt til å skape og vedlikeholde et mangfoldig kulturliv i kommunen.

Et godt kulturtilbud kan være avgjørende for den enkeltes livskvalitet fordi kultur kan gi sosiale arenaer, mening, selvforståelse og selvfølelse. Kulturlivet fremmer folkehelsen gjennom medvirkning, deltakelse, opplevelser og aktivitet. Et attraktivt kulturtilbud og robuste frivillige organisasjoner vil være en ressurs i kommunens arbeid med integrering, barn og unge og psykisk helse.

Utgangspunktet for kommunens boligpolitikk er et alle innbyggerne i kommunen skal ha tilfredsstillende boforhold i boligområder som er trygge og attraktive. Det å ha egen bolig er for de fleste utgangspunktet for et godt liv. Stabile og trygge boligforhold er et godt utgangspunkt for å mestre skole- og arbeidsliv, etablere sosiale relasjoner i nærmiljøet og ha mulighet til å ha en aktiv fritid. Kommunen har et ansvar for å tilby boliger til dem som av ulike grunner faller utenfor boligmarkedet.

Kommunen er også arbeidsgiver for mange og må sikre gode og forutsigbare arbeidsforhold for sine ansatte. Mange arbeider innenfor omsorgsykker, hvor det tradisjonelt er mange deltidsstillinger.

Kommunen skal legge til rette for en heltidskultur. Det vil tiltrekke mer kompetent arbeidskraft og gi bedre og mer stabile fagmiljøer. Et godt, åpent og mangfoldig arbeidsliv er videre et viktig bidrag for å skape et inkluderende samfunn.

Samarbeid på tvers av tjenester og med andre samfunnsaktører

Det er viktig å se sammenhengen mellom tjenesteområdene og legge til rette for samarbeid på tvers. Mange har utfordringer som krever innsats fra flere tjenesteområder, og det er viktig at ulike tiltak ses i sammenheng.

For å sikre velferdstilbudet framover må kommunen søke nye samarbeidspartnere. Vi må i større grad enn tidligere arbeide sammen med andre samfunnsaktører og med frivillig sektor. Slike samarbeid må alltid ha innbyggernes beste som mål.

Samarbeid med andre aktører kan gi mange muligheter. Et eksempel på dette er «grønn omsorg», hvor gården brukes som ressurs og mennesker med spesielle behov får økt livskvalitet via sosialisering og mestring. Andre eksempler er frivilligsentralene, som bidrar til å skape sosiale møteplasser og legge til rette for lokal frivillig virksomhet, og samarbeidet med Husbanken om strategisk boligsosial utvikling.



Innovasjon

8 ANSTENDIG ARBEID
OG ØKONOMISK
VEKST



9 INNOVASJON OG
INFRASTRUKTUR



16 FRED OG
RETTFERDIGHET



Innenfor satsingsområdet *innovasjon* vil vi ha særlig oppmerksomhet på FNs bærekraftsmål 8, 9 og 16.

Bærekraftsmål 8: "Fremme varig, inkluderende og bærekraftig økonomisk vekst, full sysselsetting og anstendig arbeid for alle" handler om at å skape økonomisk vekst og nye arbeidsplasser gjennom anstendig arbeid er en forutsetning for bærekraftig utvikling.

Særlig relevante delmål for oss er: 8.4) om bærekraftig forbruk og produksjon, 8.5 om full produktiv sysselsetting og anstendig arbeid for alle og 8.6 om å redusere andelen unge som verken er i arbeid eller under utdanning eller opplæring.

Bærekraftsmål 9: "Bygge solid infrastruktur, fremme inkluderende og bærekraftig industrialisering og bidra til innovasjon" handler om at infrastruktur som er avgjørende for å skape en bærekraftig utvikling og at teknologi og innovasjon kan bidra til å løse miljømessige utfordringer.

Et særlig relevante delmål for oss er 9.4) om oppgradering av infrastruktur og omstilling av næringslivet til å bli mer bærekraftig.

Bærekraftsmål 16 "Fremme fredelige og inkluderende samfunn med sikte på bærekraftig utvikling, sørge for tilgang til rettsvern for alle og bygge velfungerende, ansvarlige og inkluderende institusjoner på alle nivåer" handler om å skape fredelige og inkluderende samfunn.

Særlig relevante delmål for oss er 16.6 om velfungerende, ansvarlige og åpne institusjoner og 16.7 om lydhøre, inkluderende, medbestemmende og representative beslutningsprosesser

3.4 Innovasjon

Hovedmålet for satsingsområdet *innovasjon* er: **Lillestrøm kommune skal fremme åpenhet, læring og innovasjon.**

Vi trenger innovasjon for å skape et bærekraftig samfunn. Åpenhet og læring er nødvendig for å se hvilke utfordringer vi står overfor, og for å finne de gode løsningene. Ved å være innovative kan vi utnytte ressursene mer effektivt, og dermed blir løsningene bedre. Dette forutsetter at vi tør å ta sjanser for å finne nye løsninger, og at vi leter etter løsninger innenfor nye områder. Mye innovasjon skjer i dag gjennom bruk og utvikling av ny teknologi. Teknisk utvikling kan bidra til å bygge ned skiller mellom aktører og gi oss nye samarbeidspartnere, nye måter å samarbeide på og bedre løsninger.

Kommunen vil også være innovativ i hvordan vi kommuniserer med innbyggere og næringsliv, og bruke digitale og nettbaserte tjenester. Innbyggerne er kommunens viktigste ressurs, og gjennom god dialog og samhandling med dem kan vi finne nye og bedre løsninger på de problemene vi har.

3.4.1 Delmål

Innenfor satsingsområdet *innovasjon* arbeider Lillestrøm kommune mot delmålene

- miljøvennlig, framtidrettet og omstillingsdyktig næringsliv
- grønn og utslippsfri teknologi
- en rettferdig, tilgjengelig og effektiv kommune

Miljøvennlig, framtidsrettet og omstillingsdyktig næringsliv

Lillestrøm kommune ønsker å være motor for en kunnskapsbasert, bærekraftig og framtidsrettet næringsutvikling og å være en attraktiv vertskapskommune for næringslivet.

Etablering av kompetansearbeidsplasser, synergier mellom eksisterende fagmiljøer og profilering av regionen som et attraktivt sted for næringsetablering vil være prioritert. Det skal være lett å komme i dialog med kommunen, slik at kommunen kjenner næringslivets ønsker og behov.

For å trekke nye bedrifter og arbeidsplasser til kommunen må vi styrke arbeidet med en næringsprofil. Hvilke næringer Lillestrøm skal bli mer kjent for, vil være en viktig strategisk beslutning som danner grunnlag for videre næringsutvikling.

Nytt næringsliv kan ikke bare etableres i forlengelsen av det eksisterende. Derfor vektlegger vi å kunne tilby en infrastruktur for oppstarts- og gründervirksomhet, som for eksempel Business Lillestrøm og Lillestrøm Scale Up, i tillegg til at vi er vertskommune for Etablerertjenesten.

Framtidens næringsliv må utvikles med bærekraft som mål, og Lillestrøm kommune vil oppfordre næringslivet til å inkludere FNs bærekraftsmål i sitt virke. Kommunen vil støtte opp om grønne initiativer innenfor forskning og næringsliv for å støtte opp under omstillingen til det bærekraftige lavutslippssamfunnet.

Grønn og utslippsfri teknologi

Kommunen må både bruke og legge til rette for utvikling av teknologiske løsninger som bidrar til mindre utslipp. Dette forutsetter samhandling mellom kunnskapsmiljøer, næringslivet og det offentlige. Teknologiutviklingen som er nødvendig for det grønne skiftet, må lønne seg. Kommunen kan bidra til en slik utvikling gjennom innovative anskaffelser.

Gjennom digitalisering og bruk av velferdsteknologi skal vi sikre bedre tjenester til brukerne og mer bærekraftig

bruk av ressurser. Ved hjelp av ulike teknologiske hjelpemidler kan brukerne mestre hverdagen sin bedre og for eksempel bo i egen bolig lenger. Bruk av digitale læremidler i utdanningssektoren gir store muligheter for individuelle tilpasninger og bidrar til at vi innfrir kravet om universell utforming.

Utvikling og bruk av utslippsfrie løsninger er særlig viktig når det gjelder transport. Dette er nærmere beskrevet under satsingsområdet *klima og miljø*.

Rettferdig, tilgjengelig og effektiv kommune

Kommunen forvalter viktige tjenester og rettigheter for innbyggerne. Disse må forvaltes på en måte som er korrekt og rettferdig, og oppfattes som det. Rettferdighet kan forstås på mange måter, og det er ikke alltid gitt hva som er rettferdig. I denne sammenhengen innebærer rettferdig at mennesker behandles på en rimelig måte og i overensstemmelse med de lover og regler som gjelder.

Det er også viktig at kommunens ressurser forvaltes på en hensiktsmessig og effektiv måte. Kommunen må videre være tydelig og entydig i sin kommunikasjon med innbyggerne.

Kommunen skal i hovedsak kommunisere med innbyggere og næringsliv gjennom digitale og nettbaserte tjenester. Gode digitale løsninger skal bidra til at innbyggerne og næringslivet blir mer selvbetjent. Det øker tilgjengeligheten, gir raskere og enklere behandling av saker og bedre kvalitet på tjenestene. Samtidig er det mer kostnadseffektivt for kommunen.

Digitaliseringen må bidra til å styrke møtet mellom kommunen og innbyggeren, ikke erstatte det. Mange ganger er det møtet mellom mennesker, samtalen eller de varme hendene som er viktigst. For noen er det viktig å møte et menneske for å få en god kommunikasjon og forståelse, selv om det finnes en digital løsning.

De gode løsningene er gjerne et resultat av dialog og samarbeid. Gjennom dialog med og kjennskap til kommunens innbyggere, næringsliv, utbyggere, frivillighet og andre offentlige aktører vil vi lettere kunne justere virksomheten og nå målene vi har satt oss.

4.

Kommuneorganisasjonen – oppfølging av samfunnsdelen

Vi skal nå de målene vi har satt oss gjennom et arbeid som støtter opp under FNs bærekraftsmål. Viktige virkemidler i dette arbeidet vil være verdigrunnlaget vårt, bygging av en bærekraftskultur, samarbeid, innbyggerinvolvering og økt oppmerksomhet om folkehelse i alt vi gjør.

4.1. Verdigrunnlag

Verdigrunnlaget for Lillestrøm kommune er tillit, inkludering og nyskaping. Disse verdiene skal prege organisasjonen og arbeidet vi gjør både internt og eksternt.

Tillit innebærer at vi er åpne mot samfunnet rundt oss, at vi respekterer brukere og samarbeidspartnere og at vi gir andre ansvar og handlingsrom. Innbyggerne må oppleve at de blir tatt på alvor og respektert når de henvender seg til kommunen.

Inkludering betyr at våre virksomheter og tjenester er tilgjengelige og forståelige for alle innbyggerne våre, uavhengig av kulturell eller sosial bakgrunn. Det betyr at vi spør innbyggere og brukere til råds, og at vi samarbeider på tvers av fag og institusjoner.

Nyskaping innebærer at vi bruker ny kunnskap og prøver ut nye løsninger for å skape ny praksis, og at vi er kunnskapstørste, risikovillige, tilpasningsdyktige og løsningsorienterte.

4.2. Bærekraftskultur

For å lykkes i arbeidet med å skape et bærekraftig samfunn må vi skape en bærekraftskultur i organisasjonen. Vi må forstå bærekraftsmålene og finne ut hvordan vi kan styre og arbeide etter dem.

Kunnskap om bærekraftsmålene må inngå i opplæringen av ansatte i hele organisasjonen, og vurderinger av bærekraft må være en del av hverdagen og rutinene våre. For eksempel vil det bli lagt til rette for at man kan koble strategier i virksomhetsplaner og tiltak i budsjettet direkte til FNs bærekraftsmål.

Organisasjonsarbeid og -utvikling må gi politikere og ansatte rammer og verktøy som bidrar til å løse kommunens oppgaver på en bærekraftig måte.

4.3. Samarbeid

Utfordringene vi står overfor, er komplekse og sammensatte. For å håndtere dem må vi samarbeide både innad i organisasjonen og med aktører i samfunnet. Flere løsninger og virkemidler ligger utenfor kommunens ansvarsområder. Vi må støtte og legge til rette for andre aktører og inngå i og legge til rette for samarbeid.

I Lillestrøm kommune må vi ha interne arbeidsprosesser som fremmer samhandling på tvers. Slik samhandling vil i mange sammenhenger være med på å gi bedre tjenester og mer hensiktsmessige løsninger. Det er nødvendig med et samordnet og tverrfaglig arbeid for å sikre at kommunens ulike planer og tiltak trekker i samme retning.

Lillestrøm kommune skal delta i regionalt, nasjonalt og internasjonalt samarbeid. Ved å samarbeide med kollegaer fra andre steder om felles utfordringer kan vi skape nye og innovative løsninger. Gjennom deltakelse i regionale, nasjonale og internasjonale prosjekter skal vi jobbe for at innbyggerne får bedre og mer bærekraftige tjenester.

4.4. Innbyggerinvolvering

Innbyggerne er vår viktigste ressurs, og vi skal sikre at de involveres og får medvirke. Det vil bidra til bedre løsninger og styrke samfunnet.

Møter med innbyggerne og et systematisk medvirkningsarbeid gir oss større forståelse av de utfordringene og mulighetene som finnes i Lillestrøm-samfunnet, og er et sentralt virkemiddel for å lykkes i samfunnsutviklingen.

Bruk av digitale verktøy vil gi mange nye muligheter til en bredere og mer allment tilgjengelig medvirkning enn tidligere. Det vil gi oss et bedre grunnlag for å utvikle samfunnet til det bedre for flere befolkningsgrupper.

Innbyggerinvolvering er også viktig for å styrke demokratiet, noe som er en av pilarene i FNs bærekraftsmål.

4.5. Folkehelse i alt vi gjør

Målene vi har satt oss og verdiene vi skal arbeide etter, er gode verktøy for å bidra til bedre helse og utjevning av sosiale ulikheter i befolkningen.

Å investere i folkehelse er avgjørende for at vi skal nå FNs bærekraftsmål, og de fleste av bærekraftsmålene har stor betydning for befolkningens helse og livskvalitet.

Samfunnsutvikling er folkehelsearbeid. God utvikling av boligområder, urbanisering og tjenesteutvikling kan virke helsefremmende. Gode byer og tettsteder gir innbyggerne lett tilgang på nødvendige tjenester og et tilbud som gir bedre livskvalitet.

Befolkningens helse skal ivaretas på tvers av tjenesteområdene. Ansvaret for folkehelsen er lagt til kommunen som sådan, ikke bare helsetjenesten. Gjennom felles innsats og samhandling kan vi bidra til et godt liv for alle innbyggerne i Lillestrøm kommune.



