

Planprogram til kommuneplanens arealdel 2022 - 2034

Vedtatt av kommunestyret 08.09.2021, sak 130/21

Innhold

1	Innledning	3
1.1	Hva er kommuneplanens arealdel?	3
1.2	Hva er et planprogram?	3
1.3	Muligheter for å påvirke	3
2	Lillestrøm kommune	4
3	Nasjonale føringer, statlige retningslinjer og regionale planer	5
3.1	Lover	5
3.2	Statlige planretningslinjer, strategier og planer	5
3.3	Nasjonale forventninger	5
3.4	Statsforvalterens årlige forventningsbrev	6
3.5	Byvekstavtalen og Oslopakke 3	6
3.6	Regionale planer	6
3.7	Regional plan for areal og transport	7
4	Føringer i Lillestrøm kommune	8
4.1	Verdigrunnlag	8
4.2	Kunnskapsgrunnlag	8
4.3	Planhierarki og plantyper	8
4.4	Kommuneplanens samfunnsdel	9
4.4.1	Klima og miljø	9
4.4.2	By- og tettstedsutvikling	9
4.4.3	Hele livet	10
	Kommuneplanens prioriterte bærekraftsmål,	10
4.4.4	Innovasjon	10
4.5	Gjeldende arealdeler og andre lokale føringer	12
5	Langsiktig arealstrategi for Lillestrøm kommune	12
6	Utredninger og oppgaver	13
6.1	Konsekvensutredning og ROS	13
6.2	Utredninger til arealdelen	14
6.2.1	Arealregnskap	14
6.2.2	Utbyggingspotensiale og tilbakeføring til LNF-formål	14
6.2.3	Befolkningsprognose	14
6.2.4	Offentlige og allmenne arealbehov	14
6.2.5	Bomiljø og estetikk	15
6.2.6	Luftforurensning og støy	15
6.2.7	Forurenset grunn, masseforvaltning og snødeponier	15
6.2.8	Vann- og vannmiljø	15
6.2.9	Geoteknikk	16
6.2.10	Skytebaner	16
6.3	Annet strategi- og planarbeid som gir innspill til arealdelen	16
6.3.1	Samferdsel og mobilitet	16
6.3.2	Annen teknisk infrastruktur	17
6.3.3	Jordvern og matproduksjon	17
6.3.4	Naturmangfold og landskap	18
6.3.5	Friluftslivsområder og grønnstruktur	18
6.3.6	Kulturmiljø	18
6.3.7	Boligsosiale forhold	19
6.3.8	Aldersvennlig samfunn, leve hele livet	19
6.3.9	Klimahensyn	20
6.3.10	Næring	20
6.4	Oppheving av eldre planer	20
7	Prosess	21
8	Medvirkning og innbyggerinvolvering	21
9	Virkningen av vedtatt arealdel	22

1 Innledning

Alle kommuner skal ha en kommuneplan. Kommuneplanen er kommunens overordnede styringsdokument, og består av en samfunnsdel og en arealdel. Kommuneplanens samfunnsdel fastsetter kommunens overordnede satsningsområder og mål, og er førende for all annen planlegging og virksomhet i kommunen. Samfunnsdelen til Lillestrøm kommune bygger på FNs bærekraftsmål, og ble vedtatt i kommunestyret 17.06.2020.

Lillestrøm kommune skal nå behandle kommuneplanens arealdel. Kommunestyret vedtok oppstart av arbeidet med arealdelen i planstrategien 07.10.2020.

1.1 Hva er kommuneplanens arealdel?

Kommuneplanens arealdel styrer hovedtrekkene i arealbruken i kommunen. De viktigste dokumentene i arealdelen er plankartet, planbestemmelsene og planbeskrivelsen. Plankartet viser blant annet områder for boliger, næring og tjenesteyting, og landbruk-, natur- og friluftsområder. Plankartet viser også viktige hensyn som må ivaretas. Bestemmelsene utdyper vilkårene som gjelder for utbygging og vern. Planbeskrivelsen gir informasjon om grunnlaget for planen, og redegjør for utredninger og avveininger som er gjort i arbeidet med planen.

Arbeidet med arealdelen skal følge plan- og bygningslovens bestemmelser, og relevante statlige og regionale føringer. Arealdelen skal bygge på samfunnsdelens satsningsområder og mål, og harmonisere med øvrige kommunale planer og strategier. Fram til ny arealdel er vedtatt for Lillestrøm kommune, gjelder de tre arealdelene fra de tidligere kommunene innenfor sine respektive områder.

1.2 Hva er et planprogram?

Planprogrammet er en plan for arbeidet med arealdelen. Planprogrammet skal beskrive føringer for planarbeidet, hvordan kommunen vil legge opp prosessen og hvilke utredninger som skal inngå. Det skal også inneholde en plan for medvirkning og framdrift.

En langsiktig arealstrategi følger som vedlegg til planprogrammet. Arealstrategien skal legges til grunn for videre behandling av kommuneplanens arealdel og øvrig arealplanlegging. Ved neste kommuneplanrullering er det tenkt at arealstrategien skal inngå i samfunnsdelen.

Forslaget til planprogram og den foreslåtte arealstrategien har vært på høring. Etter høringen er det gjort endringer før endelig planprogram og arealstrategi ble vedtatt av kommunestyret.

1.3 Muligheter for å påvirke

Kommunen vil gjerne ha innspill i arbeidet med kommuneplanens arealdel og det er flere muligheter til å påvirke arbeidet:

1. Ved høring av planprogrammet og arealstrategien, våren 2021
2. Gjennom innspill til endringer av arealer, høsten 2021
3. Ved høring av forslag til ny arealdel, trolig sommer/høst 2022

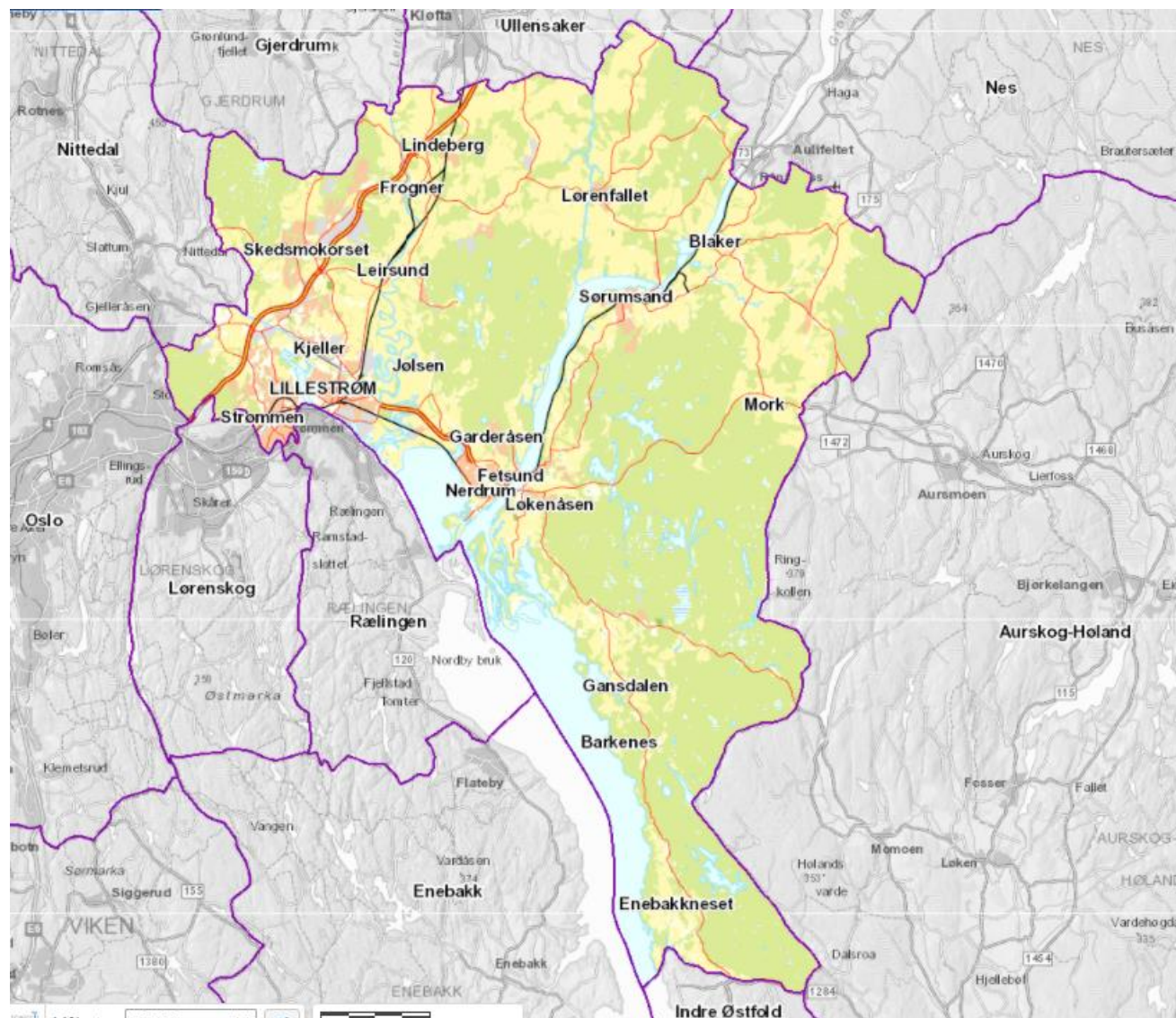
Alle innspill kommunen mottar blir referert og vurdert i behandlingen av saken. Det står mer om hvordan kommunen skal informere og legge til rette for medvirkning i kap. 8.

2 Lillestrøm kommune

Lillestrøm er landets niende største kommune med nær 90 000 innbyggere. Kommunen ble opprettet 01.01.2020, og består av tidligere Fet, Skedsmo og Sørum kommuner.

Lillestrøm ligger sentralt mellom Oslo og hovedflyplassen på Gardermoen, og er del av et integrert bo- og arbeidsmarked her. Et variert kultur-, handels- og næringsliv og et godt kollektivtilbud er styrker som gjør Lillestrøm viktig i utviklingen av hovedstadsregionen.

I Lillestrøm kommune finnes det områder med høy vekst og urban utvikling, men også store sammenhengende jord- og skogbruksarealer. Lillestrøm by er kommunesenter, Strømmen, Lillestrøm by og Kjeller er byvekstområdet, men kommunen har også flere mindre tettsteder og bygder, viktige naturområder, rike kulturmiljøer og varierte friluftsområder.



3 Nasjonale føringer, statlige retningslinjer og regionale planer

3.1 Lover

Plan- og bygningsloven § 11 gir rammene for innholdet i og behandlingen av kommuneplanen.

Andre lover som er særskilt viktige i arbeidet med arealdelen er ny kommunelov, klimaloven, folkehelseloven, jordloven, mineralloven, naturmangfoldsloven, kulturminnevernloven, forurensningsloven og FNs barnekonvensjon (som er inkorporert i lov om styrking av menneskerettigheter).

3.2 Statlige planretningslinjer, strategier og planer

Statlige planretningslinjer brukes for å konkretisere og markere nasjonal politikk på viktige områder.

De planretningslinjene som er mest relevante for arealdelen i Lillestrøm er:

- Statlige planretningslinjer for samordnet bolig-, areal- og transportplanlegging (2014)
- Rikspolitiske retningslinjer for å styrke barn- og unges interesser i planleggingen (1995 rev 2019)
- Statlig planretningslinje for klima- og energiplanlegging og klimatilpasning (2018)
- Rikspolitiske retningslinjer for vernede vassdrag (1994)

Andre viktige føringer er Nasjonal jordvernstrategi (2015, oppdatert 2018) og Nasjonal transportplan (2018 – 2029).

FNs barnekonvensjon og ny veileder for kommuneplanens arealdel, KMD april 2021 skal legges til grunn.

3.3 Nasjonale forventninger

Regjeringen presenterer hvert fjerde år nasjonale forventninger til planleggingen.

I Nasjonale forventninger til regional og kommunal planlegging 2019 – 2023 blir fire store utfordringer fremhevet:

- Å skape et bærekraftig velferdssamfunn
- Å skape et økologisk bærekraftig samfunn gjennom blant annet en offensiv klimapolitikk og en forsvarlig ressursforvaltning
- Å skape et sosialt bærekraftig samfunn
- Å skape et trygt samfunn for alle

Videre fremheves det at FNs bærekraftsmål skal legges til grunn for all samfunns- og arealplanlegging.

De nasjonale forventningene skal følges opp i fylkeskommunenes og kommunenes arbeid med planstrategier og planer, og legges til grunn for statlige myndigheters medvirkning i planleggingen.



Nasjonale forventninger til regional og kommunal planlegging 2019–2023

3.4 Statsforvalterens årlige forventningsbrev

I Fylkesmannens forventningsbrev av 28.01.2021 utdypes de nasjonale forutsetningene. Covid-19-virkninger, tjenestetilbud, samfunnssikkerhet, utsatte grupper, barnehage og skole, «leve hele livet», sosial boligpolitikk bærekraftig utvikling og klimaendringer, avløp, naturmangfold og blågrønn struktur, jordvern, vassdrag og vannkvalitet, masseforvaltning, snøhåndtering, digitalisering og effektivisering, samordning og interesseavveining er særlig relevante tema for arealdelen.

3.5 Byvekstavtalen og Oslopakke 3

Lillestrøm kommune er part i byvekstavtalen for Oslo og Akershus. Byvekstavtalen er en avtale mellom Staten, Viken fylkeskommune og Oslo, Bærum, Nordre Follo og Lillestrøm kommuner. Avtalen sikrer statlige midler til samferdselsprosjekter i regionen mot at de lokale partene forplikter seg til en arealpolitikk i tråd med den regionale areal- og transportplanen for Oslo og Akershus.

Sammen med inntekter fra Oslopakke 3 danner byvekstavtalen den viktigste finansieringskilden for samferdselsprosjekter i vår region. Deltagelse i byvekstavtalen gir også kommunen økt innflytelse over regionale samferdselsprioriteringer.

3.6 Regionale planer

Regionale føringer skal legges til grunn for kommunens planarbeid.

Regionale planer fra Akershus fylkeskommune gjelder fram til de blir erstattet av nyere planer i Viken fylkeskommune. Dette gjelder regional plan for:

- Areal og transport i Oslo og Akershus
- Fysisk aktivitet, idrett og friluftsliv

- Handel, service og senterstruktur
- Innovasjon og nyskaping i Oslo og Akershus
- Klima og energi i Akershus
- Kulturminner og kulturmiljøer
- Masseforvaltning
- Vannforvaltning vannregion Glomma og Oslofjord

Viken fylkeskommune vedtok regional planstrategi i desember 2020. Planstrategien bygger på FNs bærekraftsmål, og peker ut 6 innsatsområder:

1. Livskvalitet, velferd og like muligheter
2. Bærekraftig og rettferdig økonomisk system
3. Bærekraftig arealbruk, matproduksjon og ernæring
4. Redusert klimagassutslipp og energiomlegging
5. Helhetlig by- og stedsutvikling
6. Miljø, økosystem og biologisk mangfold

Planstrategien prioriterer følgende tre regionale planer med oppstart i 2021:

- Regional plan for økt livskvalitet, deltagelse og likeverd
- Regional plan for kompetanse og verdiskapning
- Regional plan for areal og mobilitet (tidligere areal og transport)

Tema fra gjeldende regionale planer inngår i en eller flere av disse nye foreslåtte planene, i tillegg skal vannforvaltningsplanen rulleres.

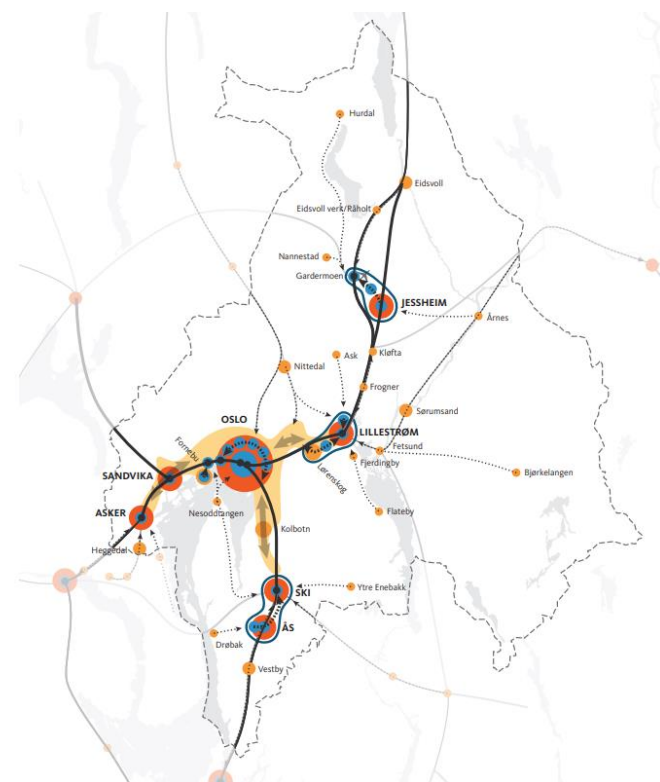
3.7 Regional plan for areal og transport

Regional plan for areal og transport i Oslo og Akershus er en felles strategisk plattform for Oslo kommune, tidligere Akershus fylkeskommune, kommunene i tidligere Akershus, staten og andre aktører. Planen viser hvordan areal og transport kan samordnes bedre i regionen og vil derfor ha særlig betydning for kommuneplanens arealdel.

Regional plan gir følgende hovedføringer for arbeidet:

- Lillestrøm by er regional by
- Fetsund, Frogner og Sørumsand er prioriterte tettsteder, av disse skal Sørumsand ha høyest vekst
- Strømmen er en del av bybåndet, og skal prioriteres for vekst
- Heia og Berger er regionale næringsområder
- Kjeller er et regionalt område for arbeidsplassintensiv virksomhet, og er sammen med Lillestrøm, Ahus og Lørenskog del av særlig innsatsområde for økt by- og næringsutvikling
- Rett virksomhet skal lokaliseres på rett sted. Kontorer og arbeidsplasser med mange ansatte/besøkende skal ligge sentralt ved stasjonene
- Kollektive transportmidler, sykkel og gange skal styrkes
- Bilbruk i sentrum skal begrenses bl.a. gjennom parkeringsnormer
- Prioritert vekstområde skal avgrenses (grønn grense) til gangavstand til togstasjonene i Fetsund, Frogner og Sørumsand. I Lillestrøm by skal prioritert vekstområde være innenfor 2 km fra stasjonen
- Som hovedregel bør vekst gå foran vern innenfor prioritert vekstområde, utenfor bør vern gå foran vekst.
- Jordvern, kulturminner og regional grønnstruktur nevnes spesielt som viktige verneinteresser.

- Stabile og gode bomiljøer utenfor de prioriterte stedene skal opprettholdes
- I kommuner med regionale byer skal 90 % av veksten komme i prioritert vekstområde. I kommuner uten regionale byer skal 80 % av veksten komme i prioriterte vekstområder
- Prioriterte vekstområder skal ha høy arealutnyttelse og ivareta god bokvalitet, estetikk, blågrønne strukturer, kulturminner og kulturmiljøer



4 Føringer i Lillestrøm kommune

4.1 Verdigrunnlag

Lillestrøm kommunes verdier tillit, inkludering og nyskapning skal ligge til grunn for planarbeidet.

4.2 Kunnskapsgrunnlag

Til planstrategien er det utarbeidet et kunnskapsgrunnlag som omhandler en rekke områder og temaer. Formålet har vært å samle kunnskap som er nyttig og relevant for både innbyggere, administrasjon og politikere. Kommunens oversikt over helsetilstanden er inkludert i kunnskapsgrunnlaget.

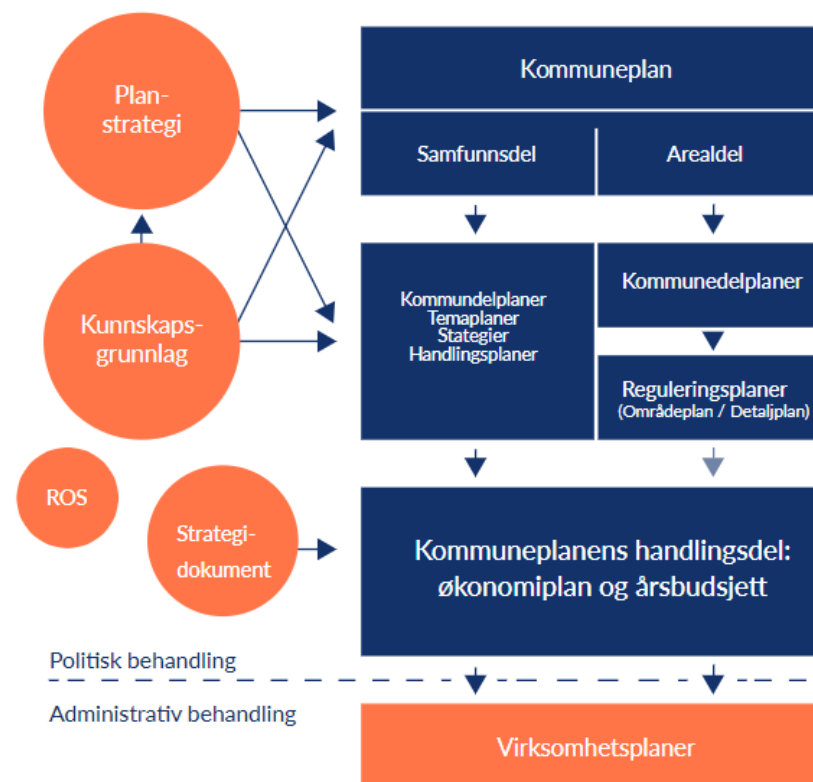
Kunnskapsgrunnlaget skal videreutvikles gjennom løpende planarbeid, herunder utredninger til kommuneplanens arealdel (se kap. 6). I dette ligger også en ny gjennomgang av befolkningsprognosene.

4.3 Planhierarki og plantyper

Figuren til høyre er hentet fra planstrategien, og viser hvilke plantyper som brukes i Lillestrøm kommune og sammenhengene mellom disse.

Kommuneplanen er det øverste styringsdokumentet og består av samfunnsdel, arealdel og handlingsdel med økonomiplan.

Planhierarki for Lillestrøm kommune



4.4 Kommuneplanens samfunnsdel

Samfunnsdelen fastslår at FNs bærekraftsmål skal ligge til grunn for framtidig utvikling i kommunen. For arbeidet med kommuneplanens arealdel innebærer det at det må legges til rette for en arealforvaltning som tilfredsstiller dagens behov uten å ødelegge fremtidige generasjoners muligheter til å tilfredsstille sine behov.

Videre beskriver samfunnsdelen fire satsingsområder med tilhørende mål. Satsingsområdene er klima og miljø, by- og tettstedsutvikling, hele livet og innovasjon.

4.4.1 Klima og miljø

Høy vekst og stort utbyggingspress kan gå på bekostning av jordvern, biologisk mangfold og vern av skog og myr som holder på CO₂. Spredt utbyggingsmønster i lang avstand fra kollektivknutepunkt og servicefunksjoner gir økt utslipp fra transport og lite effektiv



Foto: Lillestrøm kommune

arealbruk. Den største trusselen mot naturmangfoldet er nedbygging av arealer. Areal- og transportplanleggingen bør ha som mål å sørge for et hensiktsmessig utbyggingsmønster og å ta hensyn til arealenes evne til å binde karbon.

God oversikt over naturtyper, arter og deres leveområder lokalt er viktig for å sikre at nye utbygginger ikke ødelegger viktige naturverdier. Andre årsaker til tap av naturmangfold er forurensing, fremmede arter og klimaendringer. Vi har utfordringer med forurensing av vassdragene våre og med støy- og luftforurensning.

Hvis Lillestrøm skal lykkes med overgangen til lavutslippssamfunnet så må kommunen styrke sin rolle som utviklings- og omstillingsaktør slik at kommunen blir en katalysator for de endringene som er nødvendige for å få et bærekraftig samfunn. Kommunen kan gjennom sin planlegging bidra til å fremme grønn næringsutvikling og sikre infrastruktur for nye utslippsfrie løsninger.

Klimaendringer fører til økt risiko for ras og flom, og stiller økende krav til overvannshåndtering og flomveier.

4.4.2 By- og tettstedsutvikling

Strømmen, Lillestrøm by og Kjeller er byvekstområdet er med stor vekst og urban utvikling. Det er også vekst og utvikling i de prioriterte tettstedene Sørumsand, Fetsund og Frogner. Skedsmokorset skal også være prioritert tettsted i Lillestrøm kommune. Skedsmokorset er et stort boligområde med behov for utvikling av flere sentrumsfunksjoner.

I byvekstområdet og de prioriterte tettstedene er det særlig behov for å sikre blågrønne kvaliteter. Grøntområder gir oss viktige nærrekreasjonsområder, opplevelseskvaliteter og møteplasser i folks hverdagsliv.

Foto: Christian Wangberg / Lillestrøm kommune



Mulighet for å gå og sykle i attraktive omgivelser bidrar til grønn mobilitet biologisk mangfold. Grøntområder er viktige karbonlagre og blågrønne områder er viktige for å håndtere økt nedbør som er en konsekvens av klimaendringene.

Det er viktig å sikre en god stedsutvikling i hele kommunen, også der det ikke er forventet vekst. Det må legges til rette for attraktive møteplasser, utearealer, fritidsaktiviteter og kulturtilbud i hele kommunen. Det må også finnes arbeidsplasser og tjenestetilbud i hele kommunen.

Arbeid med næringsutvikling og innovasjon er viktig for by- og tettstedsutviklingen fordi det blant annet kan bidra til å utvikle bedre tjenester og skape et mer variert arbeidsmarked.

4.4.3 Hele livet

Samfunnet skal i årene fremover møte en økning i de eldste aldersgruppene. Samtidig må barn og unges behov for arealer ivaretas. Vi må tilrettelegge for en arealbruk som gjør det enklere å være aktiv og selvhjulpne for alle innbyggere, uavhengig av alder, kjønn, kulturell bakgrunn og funksjonsnivå. Det må finnes møteplasser for alle.

Levekårene og livskvaliteten er god for de aller fleste i Lillestrøm kommune. Samtidig finnes det sosiale og geografiske forskjeller. En bærekraftig arealforvaltning bidrar til at disse forskjellene reduseres.

Noen steder er det et misforhold mellom bosettingsmønstre og kapasitet i tjenestetilbudene. God planlegging vil sikre at tjenestetilbudet finnes der det er behov, slik at kapasiteten kan utnyttes maksimalt.

4.4.4 Innovasjon

Et bærekraftig samfunn må være innovativt. Utfordringer knyttet til klimagassutslipp, befolkningsvekst og press på kommunale tjenester krever nye løsninger og kanskje andre samarbeidsformer.

Innovasjon forutsetter at kommunen og innbyggerne er åpne for nye og kanskje uventede løsninger og ønsker å lære. Kommunen må endre seg fra å være en tjenesteleverandør til i større grad å inngå i samarbeid om å finne løsninger. Det innebærer at det må legges til rette for dialog mellom kommune, næringsliv og innbyggere.

Innbyggerne er i sine tilbakemeldinger klare på at de vil medvirke og involveres i utviklingen av kommunen. Det er viktig å ivareta innbyggernes engasjement ved å være lydhøre.

I kommuneplanens samfunnsdel for Lillestrøm kommune er FNs bærekraftsmål lagt til grunn. Figuren viser satsingsområder, prioriterte bærekraftsmål, overordnede mål og delmål:



4.5 Gjeldende arealdeler og andre lokale føringer

I arbeidet med arealdelen skal vedtatte strategier og temaplaner for ny kommune brukes som grunnlag. Arealdelen må også harmonisere med annet igangsatt planarbeid. Klimastrategien er et eksempel på en strategi som er viktig for arealdelen. Forslag til klimastrategi legger blant annet føringer for håndtering av fysisk klimarisiko og klimavennlig areal- og transportplanlegging.

Et forslag til Byutviklingsplan for Lillestrøm by er utarbeidet. Forarbeidene til byutviklingsplanen er innarbeidet i arealdelen for tidligere Skedsmo kommune. Etter at byutviklingsplanen er vedtatt skal ytterligere føringer innarbeides i arealdelen.

Kjeller skal over tid utvikles som en ny bydel i Lillestrøm by. Byutvikling på Kjeller er et eget prosjekt som skal behandles som en geografisk kommunedelplan, delvis parallelt med og samkjørt med arbeidet med arealdelen. Arbeidet med kommunedelplanen vil pågå over lenger tid enn arealdelen, ved denne rulleringen av arealdelen vil ikke prosessen med kommunedelplanen ha kommet så langt at føringer derfra kan tas inn. Kjeller er et av FutureBuilt – prosjektene i kommunen, noe som også skal synliggjøres i arealdelen.

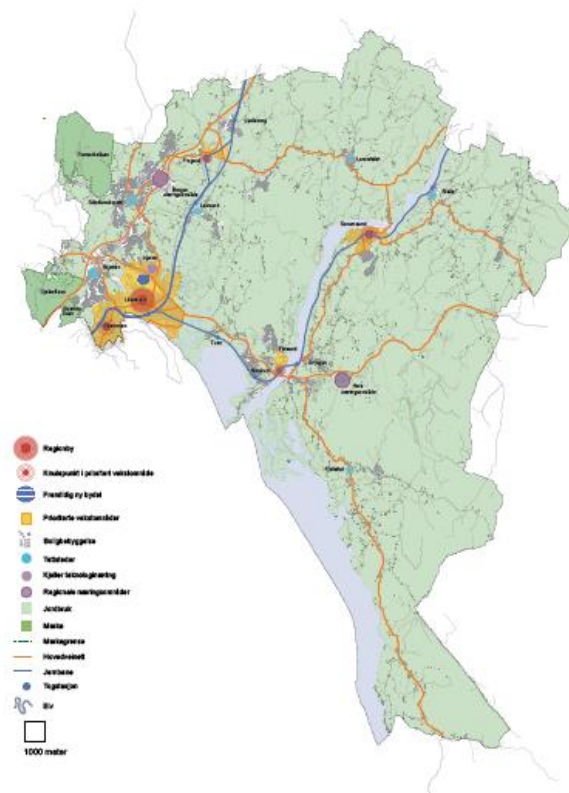
Utgangspunktet for kommuneplanens arealdel er arealdelene fra de tre tidligere kommunene. Samtidig må bruk og vern av arealer vurderes helhetlig for den nye kommunen og ny samfunnsdel. Det er behov for nye prioriteringer av hvor og hvordan veksten skal skje.

5 Langsiktig arealstrategi for Lillestrøm kommune

Det viktigste verktøyet for å prioritere hvor og hvordan vekst skal skje er kommunens langsiktige arealstrategi. Den fastsetter prinsipper for arealutviklingen i kommunen i et lengre tidsperspektiv enn

kommuneplanperioden. Strategien tar opp i seg statlige og regionale føringer, tilpasset Lillestrøm kommunes lokale forhold.

Lillestrøm kommunes langsiktige arealstrategi bygger på FNs bærekraftsmål samt satsningsområder og mål i kommuneplanens samfunnsdel. Arealstrategien legger føringer for det videre arbeid med arealdelen og også for øvrige arealplaner i kommunen. Langsiktig arealstrategi er vedlegg til planprogrammet, og blir vedtatt sammen med dette.



6 Utredninger og oppgaver

Utredninger som skal gjennomføres i forbindelse med utarbeiding av planforslaget skal fremgå av planprogrammet. Dette er i stor grad tema som har vært utredet tidligere, men som skal videreutvikles og sees på helhetlig i ny kommune. Noen av utredningene er vi pålagt å gjøre gjennom statlige og regionale føringer.

Til rullering av arealdelen følger også noen lovfestede arbeidsoppgaver. Det skal utarbeides plankart, planbestemmelse og planbeskrivelse. Det skal også utarbeides konsekvensutredninger og risiko- og sårbarhetsanalyse (ROS).

De tre tidligere kommunene har løst utformingen av arealdelen på litt ulike måter.

Plankartene fra de tre tidligere kommunene har litt ulik bruk av arealformål og hensynssoner, og ulik detaljeringsgrad. Dette må samordnes i nytt plankart.

En gjennomgang av planbestemmelser fra de tidligere kommunen vil være utgangspunktet for nye planbestemmelser, men det vil også være behov for større og mindre endringer og suppleringer. Det bør for eksempel utarbeides bestemmelser for konsentrert småhusbebyggelse. Arbeidet med bestemmelser vil være gjennomgående og en svært sentral del av planarbeidet.

Kommunen skal vurdere behov for nye byggeområder i tråd med planprogrammet og arealstrategien når de er vedtatt. Dette gjelder kommunens egne behov for arealer til kommunale tjenester og innspill fra private forslagstillere og grunneiere. Det skal utarbeides endringer i plankart, bestemmelser, konsekvensutredning og ROS for ny arealbruk. Planbeskrivelsen skal redegjøre for kommunens prioriteringer.

6.1 Konsekvensutredning og ROS

Kommuneplanens arealdel skal konsekvensutredes i henhold til forskrift om konsekvensutredninger. Konsekvensutredningen skal både beskrive konsekvenser av hvert enkelt byggeområde, og av planen samlede virkning.

Det er også obligatorisk med ROS-analyse på kommuneplannivå. ROS-analysen til kommuneplanens arealdel skal bl.a. ta utgangspunkt i kommunens helhetlige ROS-analyse og ellers vurdere alle risikoforhold som påvirker eller blir skapt av planlagt arealbruk. ROS-analysen skal altså vurdere både eksisterende risiko som framtidig arealbruk må ta hensyn til (flom, skred etc.) og ny risiko som for eksempel økt trafikkbelastning. Hvordan klimaet påvirker ulike risikoforhold er en sentral del av ROS-analysen.

Det skal også utarbeides ROS-analyser for hvert enkelt byggeområde.



Foto: Wesley Tingey/Unsplash

6.2 Utredninger til arealdelen

Folkehelse (sosial bærekraft) skal inngå i vurderingen i øvrige tema-utredninger. Det skal også økonomisk bærekraft og bærekraft med hensyn på klima og miljø.

6.2.1 Arealregnskap

Det ble vedtatt i kommunestyremøtet 17.12.2019 (sak 67/19) at kommunen skal utarbeide et arealregnskap. Arealregnskapet vil synliggjøre hvilke arealressurser som finnes i kommunen og blir blant annet et verktøy for å vurdere foreslåtte endringer av arealdelen i en større sammenheng.

Regnskapet skal omfatte både byggeområder og LNF-områder. Det skal gi en oversikt over verdifulle naturområder og områder som er viktige for jord- og skogbruksproduksjon. Det er ønskelig at arealregnskapet også skal belyse konsekvensene arealbruken har for samlet klimagassutslipp i kommunen. Nedbygging av karbonrike arealer som skog og myr vil føre til



økte utslipp av CO₂. Arealregnskap er nytt for de fleste kommuner, og det finnes foreløpig ikke standardiserte metoder. Dette blir derfor et førstegenerasjonsregnskap.

6.2.2 Utbyggingspotensiale og tilbakeføring til LNF-formål

Med utgangspunkt i arealregnskapet, skal kommunen estimere utbyggingspotensialet i ubebygde områder/fortettingsområder. Dette har vært gjort i tidligere kommuner, men det må gjøres en ny vurdering og lages en felles oversikt.

Oversikten skal også vise hvor mye utbygging som kan forventes innenfor og utenfor prioriterte vekstområder. Utbyggingsbehov skal, sammen med areal- og transport og vernehensyn, legges til grunn når forslag til nye byggeområder skal vurderes. Tilsvarende skal det vurderes om noen ubebygde områder skal tilbakeføres til LNF-formål.

6.2.3 Befolkningsprognose

Oversikten over utbyggingspotensialet gir et forbedret grunnlag for å estimere fremtidig årlig boligbygging. Denne er, sammen med en rekke andre faktorer, grunnlag for årlige befolkningsprognoser. Befolkningsprognosen er et viktig grunnlag for arbeidet med arealdelen.

6.2.4 Offentlige og allmenne arealbehov

Beregning av behov for arealer til offentlige tjenester vil bygge på befolkningsprognoser og utviklingstrender i det offentlige tjenestetilbudet. Kommunen må se de samlede behovene for all arealbruk på kort og lang sikt. Konsekvenser og ROS for nye arealer skal utredes. Avklaring av lokaliseringer og arealbruk for offentlig behov må derfor skje gjennom arealdelen til kommuneplanen.

Lokalisering av offentlig virksomhet er et viktig verktøy for å styrke prioriterte vekstområder.

Det er viktig å møte fremtidige behov der behovet er størst. Samtidig bør enkelte offentlige funksjoner ha nærhet til brukerne. Vi skal tilrettelegge for et hverdagsliv med korte avstander for flest mulig.

Skoler, barnehager, omsorgsbygg, kultur- og idrettsarenaer og andre offentlige institusjoner er viktige daglige møteplasser for stedets innbyggere. En økt satsning på allment tilgjengelige nærmiljøanlegg betyr mye, særlig for ungdom. Slike møteplasser kan også bidra til å styrke og forme stedets identitet.

Med tiltagende arealknapphet og arealkonflikter er behovet for en strategisk eiendomsforvaltning økende. Kommunens eiendomsstrategi skal utarbeides i 2021 og vil samspille med kommuneplanarbeidet.

6.2.5 Bomiljø og estetikk

Bestemmelser og retningslinjer skal gås gjennom for å samordne og forbedre kvalitetskravene som stilles til bygninger og utomhusarealer.

6.2.6 Luftforurensning og støy

WHO vurderer luftforurensning som en av de viktigste årsakene til tidlig død og uønskede helseeffekter i verden. Helseeffektene inntreffer ved så vidt lave forurensningsnivåer at også luftkvaliteten her i landet anses som den alvorligste årsaken til tap av friske leveår i befolkningen.

En utvikling med vekst i befolkningen og en markert fortetting i sentrale strøk krever at kommunen ivaretar hensynet til luftkvalitet i planleggingen. Teknologisk utvikling samt økt kunnskap om hvordan dårlig luftkvalitet oppstår og hvordan det kan forebygges og reguleres gir gode betingelser for at kommunen kan sikre god luftkvalitet gjennom sin planlegging.

Støy berører stadig flere av oss, og støy er den miljøfaktoren som etter luftforurensning fører til tap av flest friske leveår i befolkningen.

Støypåvirkning gir indirekte helseplager ved psykisk stress og fysiologiske effekter som medvirker til høyt blodtrykk og utvikling av hjertesykdom. Veitrafikk er den klart dominerende støykilden. Fortetting og urbanisering i områder med mye trafikk er utfordrende, og det er særlig viktig å sikre god støyforvaltning i slike områder.

6.2.7 Forurenset grunn, masseforvaltning og snødeponier

Forekomster av forurenset grunn registreres i Miljødirektoratets database. I byggesaker skal det gjennomføres miljøtekniske undersøkelser der det kan være forurenset grunn, og databasen oppdateres med data fra disse undersøkelsene. Det bør vurderes om kommuneplanens plankart og/eller bestemmelser kan forbedres for å supplere disse virkemidlene. Regional plan for masseforvaltning omfatter både masseuttak og massemtak. Masser er en samfunns viktig ressurs, men også et problem dersom overskuddsmassene ikke håndteres i regulerte områder for gjenvinning og mottak. Vi har god oversikt over masseuttak, men mangelfull oversikt over massemtak. Massehåndtering er en regional problemstilling, men Lillestrøm kommune bør vurdere egne behov og arealer i arealdelen.

Som hovedregel skal snø deponeres lokalt, men i tettbebygde områder er det noen ganger behov for bortkjøring av snø. Dagens deponi ved Isakveien vil i snørike vintre ikke ha nok kapasitet for Lillestrøm kommune. For å sikre tilstrekkelig kapasitet og redusere kjørelengde og tid, vil etablering av et deponi i Frognerområdet være ideelt. Arealer for dette må utredes i arealdelen.

6.2.8 Vann- og vannmiljø

I arealdelen kan det settes restriksjoner for å bedre vannkvalitet og økologi i vassdrag. Det skal utredes hvordan kommunen kan følge opp miljømålene i Regional plan for vannforvaltning i vannregion Glomma (2016-2021).

6.2.9 Geoteknikk

Kommunestyret har i vedtak sak 6/21 bedt om at kommunedirektøren fremlegger en sak som gjør rede for oppfølging av grunnforhold i kommunen, og som en forlengelse av dette vedtaket behandles geoteknikk som et eget utredningstema i kommuneplanarbeidet.

Gjeldende arealdel gjennomgås for samordning og forbedringer. Geoteknikk er også et viktig tema i kommunens overordnede ROS-analyse, og denne vil bli lagt til grunn for arbeidet. Konklusjoner fra geoteknikkutredningen tas med i kommuneplanens ROS-analyse. I tillegg er geoteknikk tema i ROS-analysen for hvert enkeltareal som foreslås endret i planforslaget.

6.2.10 Skytebaner

Kommunestyret behandlet i sak 190/20 rapporten «Skytebanestruktur i Lillestrøm kommune». Rapporten skal legges til grunn for arbeid med utvikling og samlokalisering av skytebaner og for rullering av kommuneplanens arealdel. I arealdelen skal konsekvenser og ROS vurderes nærmere.

6.3 Annet strategi- og planarbeid som gir innspill til arealdelen

I henhold til den vedtatte planstrategien skal Lillestrøm kommune utarbeide strategier og temaplaner innenfor en rekke områder. Mye av dette planarbeidet vil gå parallelt med arbeidet med arealdelen. Foreløpige resultater fra disse planarbeidene som er relevante for kommuneplanens arealdel tas inn som grunnlag for endringer av plankart, bestemmelser og planbeskrivelse.

6.3.1 Samferdsel og mobilitet

Lillestrøm er en kommune som stedvis har store utfordringer på samferdselssektoren, samtidig som det ligger godt til rette for bærekraftig mobilitet med sterk infrastruktur og sentral beliggenhet i hovedstadsområdet. I forhold til sammenlignbare randsoneområder til Oslo er Romerike bilbasert, og det er et stort behov for å styrke forutsetningene for at grønne mobilitetsandeler kan økes. Klimagassutslipp fra veitrafikk utgjør en stor andel av samfunnsutslippene i Lillestrøm, og det blir viktig å begrense utviklingen i disse utslippene dersom kommunens vekst skal kunne fortsette.

Det må derfor planlegges mobilitetsløsninger som legger grunnlag for at andelen kollektivtransport, sykkel og gange kan øke i hele kommunen. I Oslo og Akershus er det satt mål om nullvekst for personbiltrafikk, og samtidig skal mobiliteten i samfunnet sikres med tilgjengelighet for alle trafikantgrupper.

Behandling av arealdelen vil gå parallelt med utarbeidelse av strategi for mobilitet i Lillestrøm kommune, og samspille med dette arbeidet. Strategi for sykkelarbeidet og handlingsplan trafiksikkerhet blir viktige grunnlag

for en helhetlig strategi. Strategien for mobilitet skal legge grunnlaget for arbeid mot bærekraftig mobilitet og infrastruktur i hele kommunen.

Overordnet veinettfunksjon rundt Lillestrøm sentrum skal utredes, og dette skal legges til grunn i arbeidet med arealdelen, sammen med en vurdering av det generelle tiltaksbehovet for samferdsel i regionbyen, de prioriterte tettstedene og i kommunen som helhet. I tillegg utarbeides et knutepunktsprosjekt for Lillestrøm, der man blant annet skal vurdere tiltak for å forbedre mobiliteten i stasjonsområdet.

6.3.2 Annen teknisk infrastruktur

Drikkevannsforsyning, avløp, overvann, dreneringslinjer, flomveier og avfallsløsninger er viktig infrastruktur som er en forutsetning for både nye og eksisterende byggeområder.

I tettbygde områder og i vekstområder må en forvente at drikkevannsledninger må oppgraderes for å sikre nok vann, godt vann, og sikker vannforsyning. Veksten gjør at det også er behov for oppdimensjonering og utbygging av avløpsnett. Spillvann leveres til to selskap (NRA og MIRA) i dag. I sentrum av Lillestrøm by er hovednettet i stor grad fellesnett slik at overvann og spillvann føres til renseanlegget.

Å sikre trygge flomveier for overvannet frem til elver og bekker blir viktig i fremtiden i tillegg til å etablere et eget overvannsnett som kan føre overvannet trygt ut av byen.

Det må utredes om VA-ledninger bør ha en hensynsone for å sikre ledningstraseen. Det er også en god del private avløpsanlegg i kommunen. Ved utbygging av områder må det ses på om det kommunale nettet kan og skal utvides til å inkludere de områdene eller om det skal fortsatt skal være private anlegg.

Lillestrøm kommune mangler en helhetlig strategi for avfallsløsninger. Det er ønskelig å komme i gang med Hovedplan for renovasjonsløsninger i 2021. Formålet er å sikre bærekraftig løsninger og legge føringer for utbyggere i hele kommunen. Arbeidet med hovedplanen og kommuneplanens arealdel må ses i sammenheng.

6.3.3 Jordvern og matproduksjon

Matjord er en begrenset ressurs i Norge. Bare 3 % av totalt landareal er jordbruksareal. I Lillestrøm kommune er 25 % av det totale arealet jordbruksareal. Stortinget vedtok i 2015 en nasjonal jordvernstrategi (revidert i 2021) med mål om at den årlige omdisponeringen av dyrka jord ikke skal overstige 3 000 dekar. Det er også en nasjonal målsetting å øke matproduksjon i takt med økende befolkningsvekst. Et sterkt jordvern i tillegg til en bedre utnyttelse av tilgjengelige jordbruksarealer er derfor viktig. Klimaendringer vil påvirke mulighetene for matproduksjon, også i Norge. Jordvern er viktig for å oppnå FNs bærekraftsmål.



Foto: Lillestrøm kommune

I vår region er det aller meste av jorda svært godt egna til matproduksjon, noe som betyr at kommunen har et særlig ansvar for å ta vare på denne ikke fornybare ressursen.

Som en del av utredningsarbeidet temaplan landbruk, bør følgende belyses:

- ✓ Oversikt over store sammenhengende jord- og skogbruksarealer, eiendomsstruktur – jordleie
- ✓ Oversikt over mulige nydyrkings- og erstatningsareal
- ✓ Hvordan øke produksjonspotensial på dyrka jord
- ✓ Hvordan matjordplan, herunder jordflytting, kan inngå som en del av reguleringsplaner som berører dyrka eller dyrkbar jord
- ✓ Hvordan redusere landbrukets egen nedbygging av dyrka og dyrkbar jord

Utarbeidelsen av temaplan landbruk må samordnes med kommuneplanprosessen.

6.3.4 Naturmangfold og landskap

God oversikt over naturtyper, arter og deres leveområder er et viktig kunnskapsgrunnlag for arealdelen. Det skal utarbeides en naturmangfoldplan og en ravineplan for Lillestrøm kommune. Naturmangfoldplanen skal blant annet gi oversikt over kartlagte naturverdier i kommunen. Planen skal også gi en oversikt over hvilke områder i kommunen som bør kartlegges, og det vil bli vurdert om det skal kartlegges nye områder i forbindelse med planen. Ravineplanen skal bygge videre på vedtatt plan for vern av raviner i delområde Skedsmo. Ravineplanen skal gi en oversikt over ravinene i kommunen og hvilke hensyn som er viktige for å ivareta ravinene i kommunen.

Prosessen med naturmangfoldplan og ravineplan må samordnes best mulig med kommuneplanprosessen.

6.3.5 Friluftslivsområder og grønnstruktur

Kartlegging og verdisetting av friluftslivsområder skal gjennomføres som et prosjekt etter standardisert metodikk fra Miljødirektoratet (2013). Målet med prosjektet er å få oversikt over, identifisere, ivareta og utvikle arealer for friluftsliv i Lillestrøm kommune. Alle areal innenfor grønnstruktur, nærmiljø, marka og kulturlandskap bør inngå i kartleggingen, og areal i nærheten av byer, tettsteder, boligområder og strandsone der arealkonfliktene kan være størst er særlig viktige.

Lillestrøm kommune har sju statlig sikra friluftslivsområder per 2020. Prosjektet kan resultere i at Lillestrøm kommune får flere arealer enn i dag som bør prioriteres som statlig sikra friluftslivsområder. I kommuneplanens arealdel vil kartleggingen trolig resultere i en egen hensynssone friluftsliv i plankartet.

Prosjektet vil i fremtiden også danne grunnlag for videre arbeid med friluftslivets ferdselsårer. For friluftsliv har det lenge vært et nasjonalt mål at det skal planlegges for at befolkningen har tilsvarende 500 meter fra bolig til nærmeste allment tilgjengelige grøntområde/friområde eller sammenhengende sti-/turveinett.

6.3.6 Kulturmiljø

Arbeidet med ny kommunedelplan for kulturminner og kulturmiljøer startes opp i 2021. Denne prosessen vil foregå parallelt med arealdelen. Utredningen må sees i lys av de nye nasjonale målene for kulturminneforvaltningen i Stortingsmelding 16 (2019-2020) «Nye mål i kulturmiljøpolitikken».

I kommuneplanens arealdel kan kulturminner og –miljøer ivaretas gjennom hensynssoner med bestemmelser og retningslinjer og ved bruk av generelle bestemmelser til planen. Disse må samordnes og videreutvikles.

Med utgangspunkt i eksisterende og planlagte hensynssoner kulturmiljø og landskap av særlig interesse (kulturlandskap) i de tre tidligere kommunene må behov for nye/endrete/videreføring av hensynssoner for kulturmiljø utredes og vurderes. I den forbindelsen kan det være behov for nye verdivurderinger.

6.3.7 Boligsosiale forhold

Å ha et godt sted å bo er en forutsetning for god helse, utdanning, arbeid, integrering og samfunnsdeltagelse. Det betyr at det må være høy kvalitet i alle boligområder og at boligområdene må være varierte og mangfoldige.

Bomiljø ivaretas generelt ved god planlegging, men levekårsutfordringer og høye boligpriser gjør at det er behov for flere virkemidler.

Det arbeides med en temaplan for sosial boligpolitikk. Denne skal blant annet se på hvordan boligsosiale hensyn kan ivaretas i kommuneplanens arealdel. Stikkord kan blant annet være møteplasser, stedstilhørighet og mangfold. Utbyggingsavtaler er et virkemiddel for å nå målet om at alle skal ha et godt sted å bo.

6.3.8 Aldersvennlig samfunn, leve hele livet

Oppfølgingen av Stortingsmelding 15 (2017-2018) "Leve hele livet – en kvalitetsreform for eldre" gjennomføres som prosjektarbeid i Lillestrøm kommune. Kvalitetsreformen har 5 innsatsområder. Et av innsatsområdene er "Aldersvennlig samfunn".

Aldersvennlig utvikling er alltid lokal. Utvikling av aldersvennlige lokalsamfunn handler om å legge til rette for at eldre kan bo hjemme så lenge de ønsker, kan delta i de aktivitetene de er interessert i og kan være mobile. Det er viktig at eldre er inkludert i beslutningsprosesser og samfunnsutvikling, og at de opplever nærmiljøet sitt som tilgjengelig og trygt.

Universell utforming i et aldersvennlig lokalsamfunn må vektlegge behovet for grønne områder, fremkommelighet, belysning, møteplasser, tilgang til benker, toalett m.m.



Foto: Lillestrøm kommune

6.3.9 Klimahensyn

Lillestrøm kommunes klimastrategi legger også føringer for arealdelen. Klimahensyn er tverrfaglig og overlapper delvis andre utredningstemaer. I dette avsnittet gis en samlet oversikt over temaet.

Overordnede grep for en klima- og miljøvennlig arealplanlegging:

- Avveie behovet for og lokalisering av nye byggeområder nøye, og vurdere om uregulerte byggeområder, som ennå ikke er bebygd, skal tilbakeføres til LNF-formål
- Vurdere konsekvensene for klimagassutslipp ved nedbygging av karbonrike arealer som skog og myr
- Bruke kommuneplanen strategisk for å legge til rette for
-
- infrastruktur for utslippsfrie løsninger
- Sørgje for at fysisk klimarisiko er innarbeidet og at fokuset ligger på forebyggende tiltak
- Bevare naturlige flomveier, og eventuelt åpne eksisterende bekkelukkinger.

Det er viktig å utnytte kommuneplanens handlingsrom til å gi insentiver til utbyggere som kan lede an i det grønne skiftet.

6.3.10 Næring

I henhold til planstrategien skal kommunen utarbeide en næringsstrategi. I arealdelen er det relevant å se nærmere på hvordan kommunen kan tilrettelegge bedre for gode næringsarealer, med høyere utnyttelse av eksisterende områder og rett virksomhet på rett sted. Det sees på bestemmelser for ulike typer næring og differensiering av områder.

Det skal tilrettelegges arealer som er tilpasset videre utvikling av kommunens varierte næringsstruktur.



Foto: Lillestrøm kommune

Heia, Berger og Kjeller er sentrale næringsområder som det skal satses på, men det skal også legges til rette for utvikling av andre næringsområder.

6.4 Oppheving av eldre planer

Detaljreguleringsplaner gjelder til de blir opphevet. I tidligere Fet og Sørumsund, samt i ytre deler av tidligere Skedsmo, er det en del eldre reguleringsplaner som er lite egnet som styringsverktøy. Slike planer er i stor grad opphevet i sentrale deler av kommunen, og dette bør også vurderes for resterende områder i Lillestrøm kommune.

Oppheving av reguleringsplaner skal følge samme prosess som vedtak av reguleringsplan. Dette bør skje parallelt med behandlingen av kommuneplanens arealdel, da arealbruken i det som da blir uregulerte områder vil bli styrt av kommuneplanen når reguleringsplanen er opphevet. Tilsvarende bør det vurderes som kommunedelplan for Fetsund sentrum skal innarbeides i kommuneplanen og oppheves.

7 Prosess

Første trinn i planprosessen er behandling av dette planprogrammet. Høringsinnspill til langsiktig arealstrategi er behandlet samtidig med planprogrammet. Disse dokumentene blir grunnlaget for videre behandling av arealdelen.

Planprogrammet er vedtatt, og det åpnes for å gi innspill til nye byggeområder. Innspillene skal veies opp mot arealstrategien, behovsanalyse, egnethet, samlede konsekvenser og ROS. Videre skal innspillene til nye byggeområder følges av konsekvensutredning og ROS-analyse for det enkelte området. Behandling av arealinnspill er ressurskrevende. Dersom det kommer inn mange arealinnspill kan det være aktuelt med en sak der uaktuelle arealinnspill prioriteres bort før planforslaget utarbeides.

På grunnlag av innspill og utredninger utarbeider kommunen et planforslag som legges ut til offentlig ettersyn. Innspill og eventuelle innsigelser fra høringen vurderes, og et revidert forslag til plan vedtas av kommunestyret.

I tidsplanen ligger rom for at det vil oppstå behov for mer tidkrevende prosesser enn det som kan forutsees i startfasen. Men det er begrenset med tid, og det tas forbehold om at det kan bli forsinkelser.

7.1.1.1 Tidsplan

Vår	2021	Forslag til planprogram med langsiktig arealstrategi legges ut til høring. Varsel om oppstart av planarbeid.
Vår	2021	Høring av planprogram og arealstrategi
Høst	2021	Planprogram med langsiktig arealstrategi vedtas
Høst	2021	Innspill til endret arealbruk, utredninger og utarbeidelse av planforslag. Evt. sak om prioritering av arealinnspill
Vår	2022	Planforslag legges ut til høring
Sommer/høst	2022	Høring av planforslaget, revidering etter høring
Høst	2022	Planen vedtas

8 Medvirkning og innbyggerinvolvering

Plan- og bygningslovens krav til medvirkning skal følges. Minimumskrav er at kommunen varsler oppstart av planarbeid, gjerne samtidig med at planprogrammet legges på høring. Høringen kunngjøres på kommunens nettsider, i avisene og pr. brev eller e-post. Ved høring av planforslaget og etter vedtak av arealdelen varslet kommunen på tilsvarende måte. Det vil bli gitt mulighet til å sende inn forslag til nye/endrede byggeområder.

Det er også krav om at medvirkning fra barn og unge skal ivaretas særskilt. Barneråd, ungdomsråd og utvalgte elevråd skal involveres både i tidlig fase og i forbindelse med høringer. Saken legges fram for eldreråd og råd for personer med funksjonsnedsettelse. Oppgaveutvalg for Fetsund sentrum og oppgaveutvalg for aldersvennlig samfunn har fått planprogrammet til høring.



Foto: Lillestrøm kommune

Kommunen vil tilrettelegge for digital medvirkning både ved høringer og gjennom spørreundersøkelse. Kommunen skal om mulig arrangere møter og/eller ha åpent kontor i tettstedene i ulike deler av kommunen. Medvirkningen skal samordnes med og bruke resultater fra andre planprosesser i kommunen som går forut for eller parallelt med arbeidet med arealdelen.

I forbindelse med kommuneplanens samfunnsdel ble det gjennomført en innbyggerundersøkelse og arrangert gjestebud og workshops. Dette er oppsummert i rapporten «Medvirkning og innbyggerinvolvering» som fulgte planstrategien. Dette materialet vil også bli benyttet ved behandling av arealdelen. Det samme gjelder resultatene av medvirkningsprosessen til byutviklingsplanen, Aktive Skjetten, områdeplan Skedsmokorset og annet nyere planarbeid.

9 Virkningen av vedtatt arealdel

Arealdelens plankart og bestemmelser er bindende for ny arealbruk. Når ny arealdel blir vedtatt blir samtidig de tre nåværende arealdelene opphevet. Nytt plankart og bestemmelser blir gjeldende fra vedtakstidspunktet og er fra da avgjørende for alle vedtak om tillatelser til tiltak.

Kommunen utarbeider geografiske kommunedelplaner og områdereguleringsplaner på grunnlag av arealdelen, og tilrettelegger for detaljreguleringsplaner. Detaljreguleringsplaner initieres og utarbeides hovedsakelig av private forslagstillere. Kommunen kan stoppe planer som ikke er i samsvar med kommuneplanen eller som av andre særskilte grunner bør endres eller avventes. Kommunen stiller krav til innhold i reguleringsplanen, bl.a. med utgangspunkt i kommuneplanens arealdel.

Arealdelen skal være grunnlag for kommunens strategier og temaplaner.

Vedlegg:

Langsiktig arealstrategi med arealstrategisk kart

