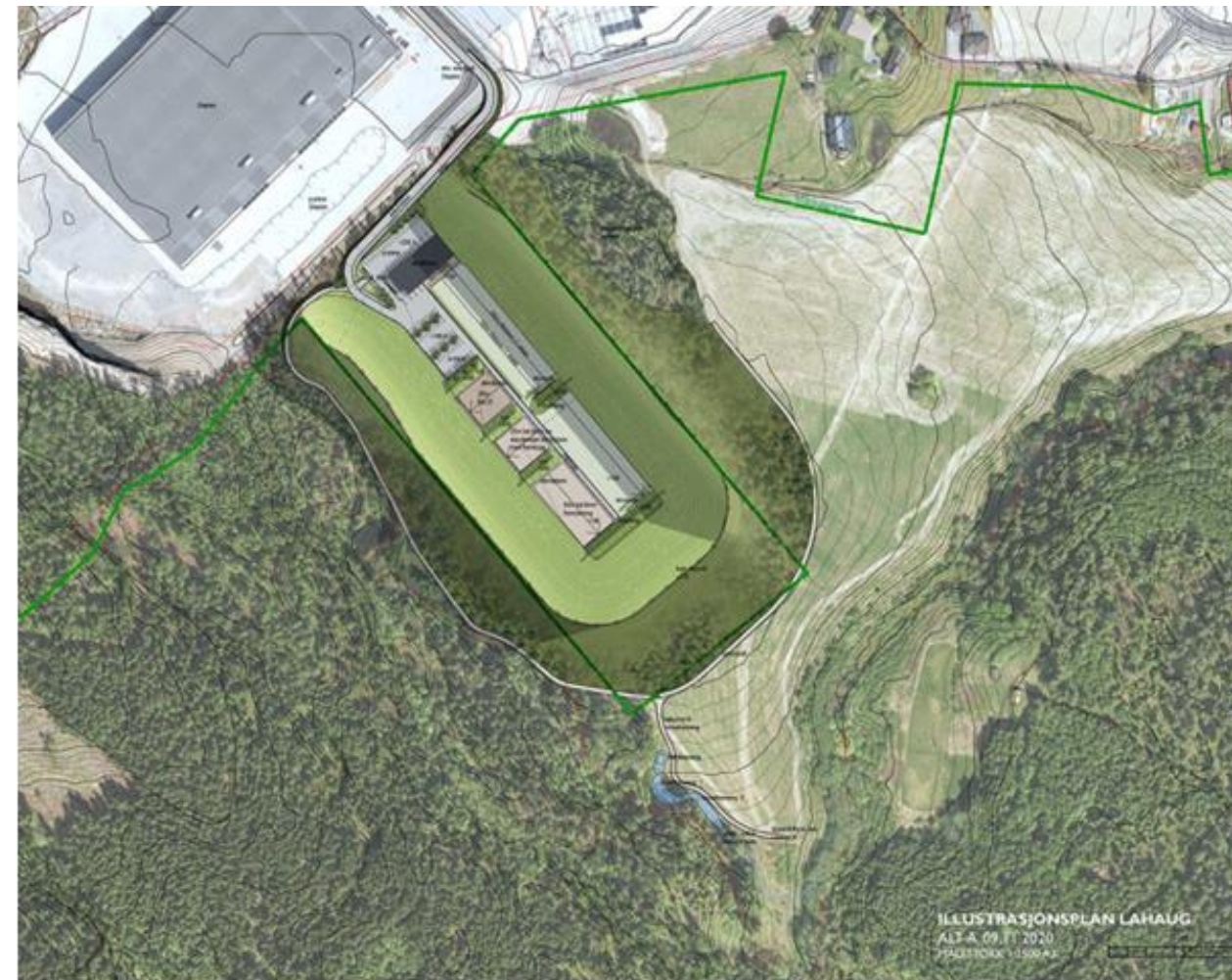


LAHAUG SKYTEBANE DETALJREGULERINGSFORSLAG

Informasjonsmøte Lillestrøm Rådhus, 18. mars

BAKGRUNN FOR PLANFORSLAGET

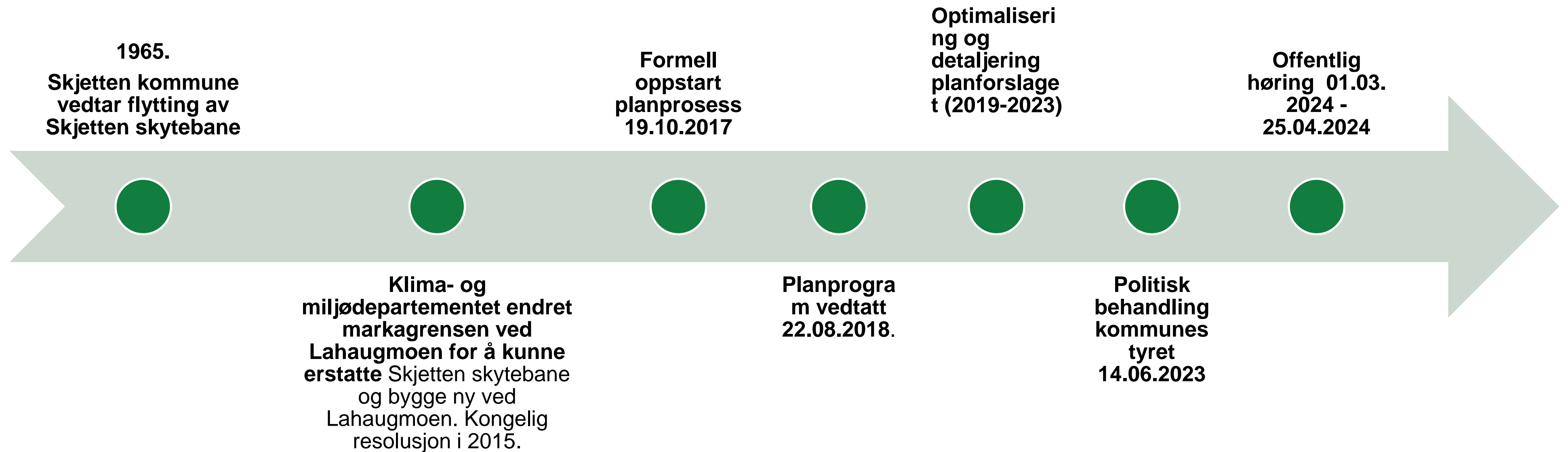
- Skjetten Skytebane ble vedtatt flyttet av Skedsmo kommune i 1965
- Behov å legge ned en uskjermet bane som bidrar til høyt støynivå både i marka og ved mange boliger på Skjetten i dag og erstatte det med et tidsriktig og fremtidsrettet skyteanlegg
- Det er ikke restkapasitet på noen bane som kan ta imot Skedsmo skytterlag og det ingen like gode alternativer til Lahaug Skytebane
- Tilbyr lovpålagt trening for jegere og konkurranseskyting i DFS regi og lovpålagt trening for jegere for å sikre en human jakt
- Banen vil ved hovedalternativet (alt.1) også kunne tilby skytetrening til Heimevern og Politi og bidra til økt samfunnssikkerhet



Kongelig resolusjon 4 september 2015 besluttet Stortinget å endre markagrensen for å kunne regulere skytebane på Lahaugmoen



MILEPÆLER OG PLANPROSESS



PLANOMRÅDET

- Planområdet ligger i Lillestrøm kommune ved Lahaugmoen Næringspark
- Planområdet er i kommuneplanens arealdel avsatt til idrettsformål og fremtidig skytebane
- Hoveddelen av skytebaneanlegget vil ligge på fjell, men i sørøst og sørvest er det løsmasser (tidligere tilkjørte masser og dyrket mark)





UTFORMING AV BANE

- Landskapstilpasning og myndighetenes støykrav har vært premissene for prosjektering, utforming og plassering av skyteanlegget
- For å sikre gode støybetingelser og for å skjerme landskapsbildet, så skal terrenget på innsiden senkes med 11 meter og noe fjell sprenges bort
- Støyvollene bygges med overskuddsmasser fra bygg og anlegg
- Bekk i rør gjenåpnes for avrenning av overvann

Areal planområdet	125 daa.
Totalt arealbeslag skytebane mm.	81 daa.
Arealbeslag marka	29 daa.
Skytebane	60 x 215m
Arealbeslag støyvoller	64 daa.
Bredde støyvoller	75 - 110m
Høyde støyvoller	15 - 30m
Helningsvinkel støyvoller	1:2
Dagens terreng	190-210 moh.
Skytebane	196 moh.
Topp støyvoll	219 moh.

BRUK AV BANE

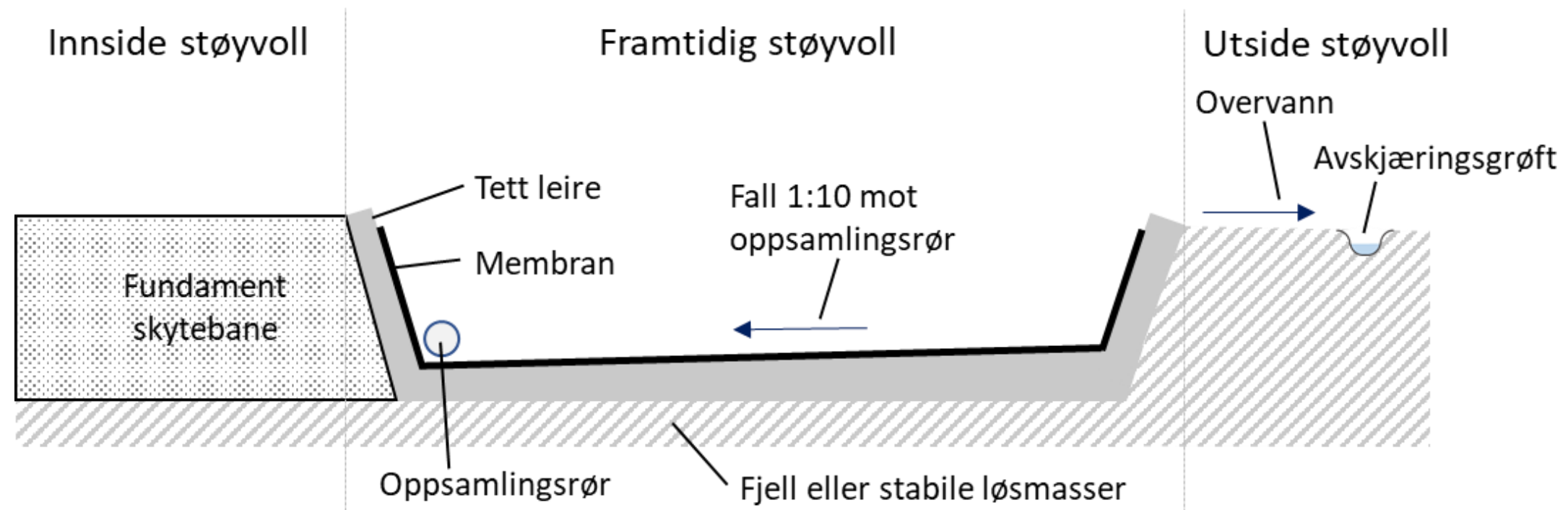
- Skytebanen vil ha skytetider som regulerer aktiviteten, og støyvollen vil sikre at støykrav overholdes
- To alternativer fremmes i planforslaget:

• Mandag – fredag kl. 08-21	•	Mandag – fredag: Fire dager kl. 08-21
• Lørdag kl. 09-17	•	Lørdag: kl. 09-15
• Søndag: stengt	•	Søndag: stengt
- Parkeringsplass med tursti rundt anlegg etableres og kan brukes av alle



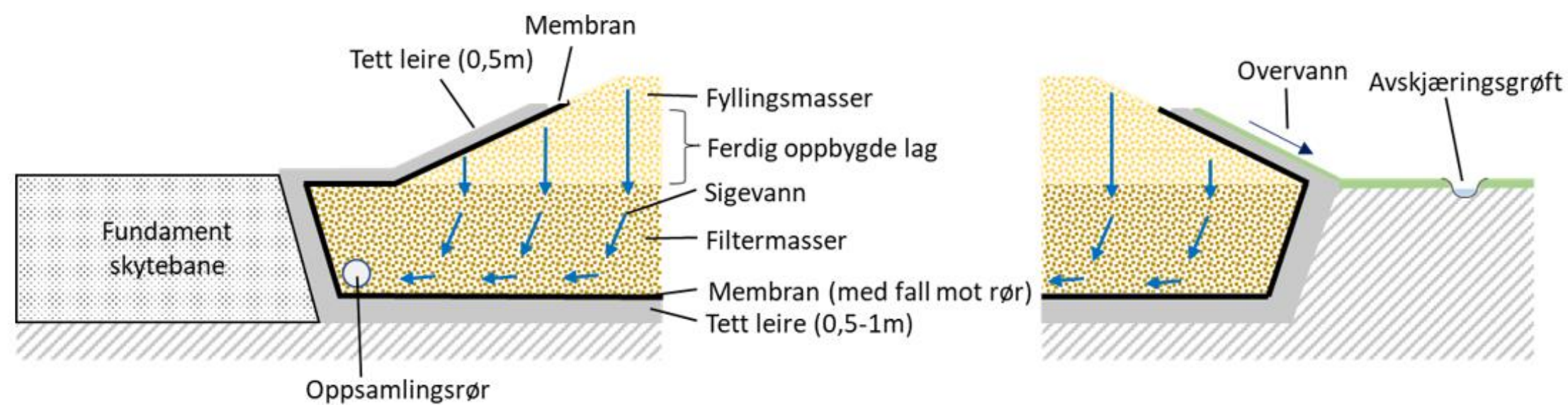
KONSTRUKSJON AV STØYVOLLEN

1. Etablering tett bunn og side

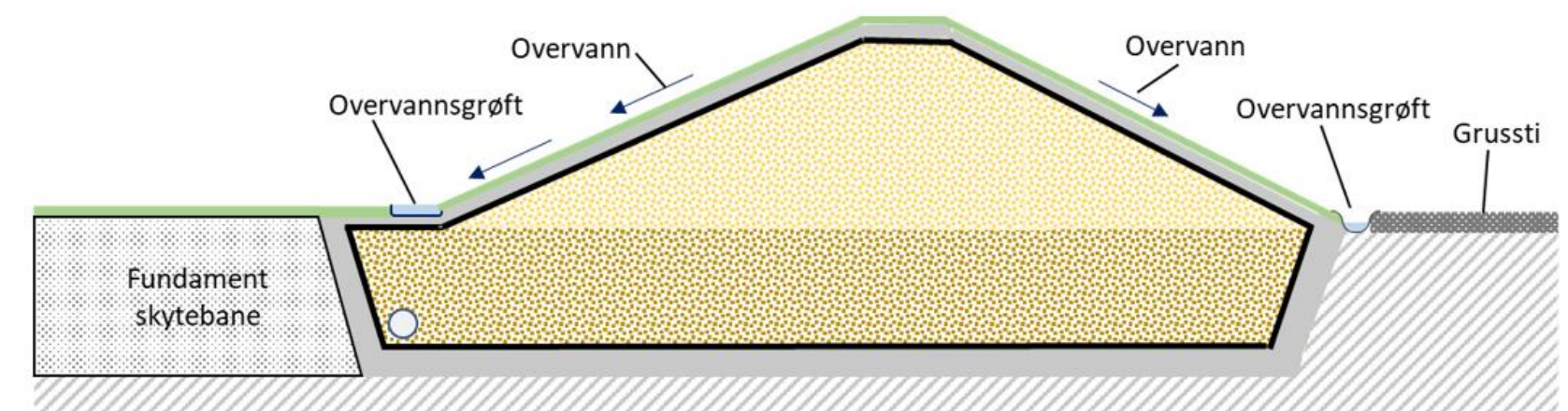


- Klar forutsetning – ingen forurensning nærmiljøet
 - Etablering av tett bunn, side og topp
- Ingen avrenning til marka

2. Oppfylling masser

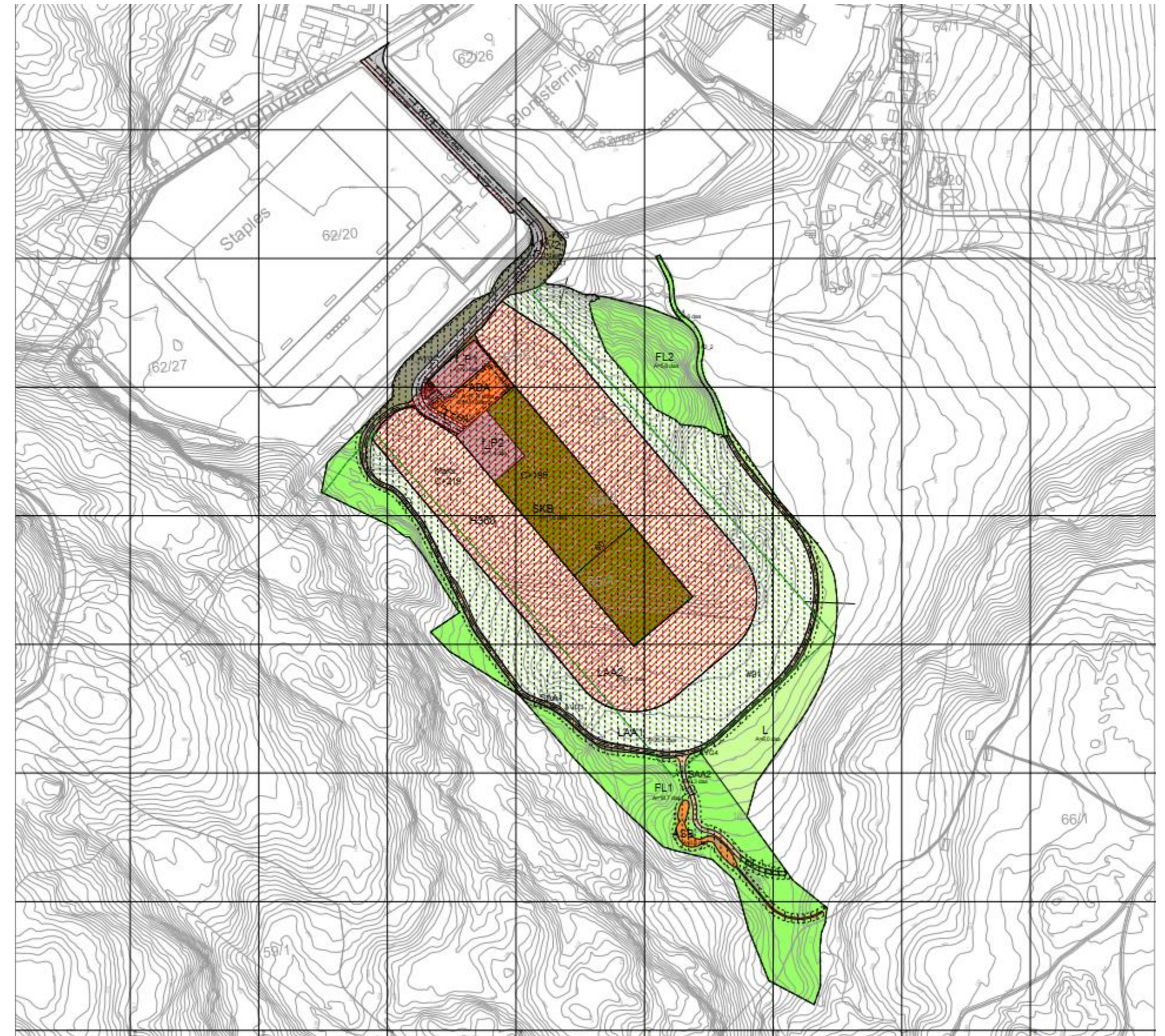


3. Ferdigstillelse

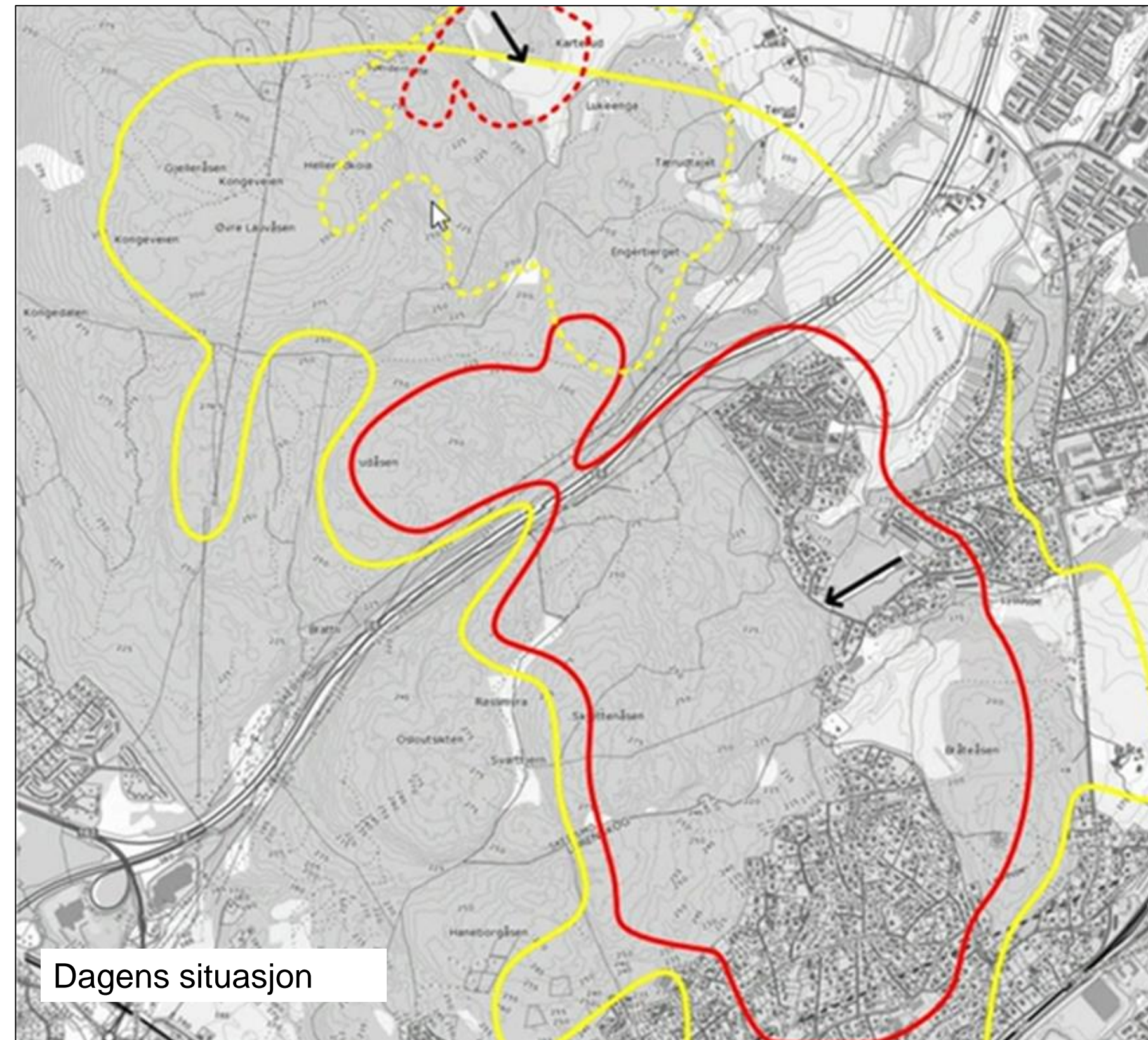
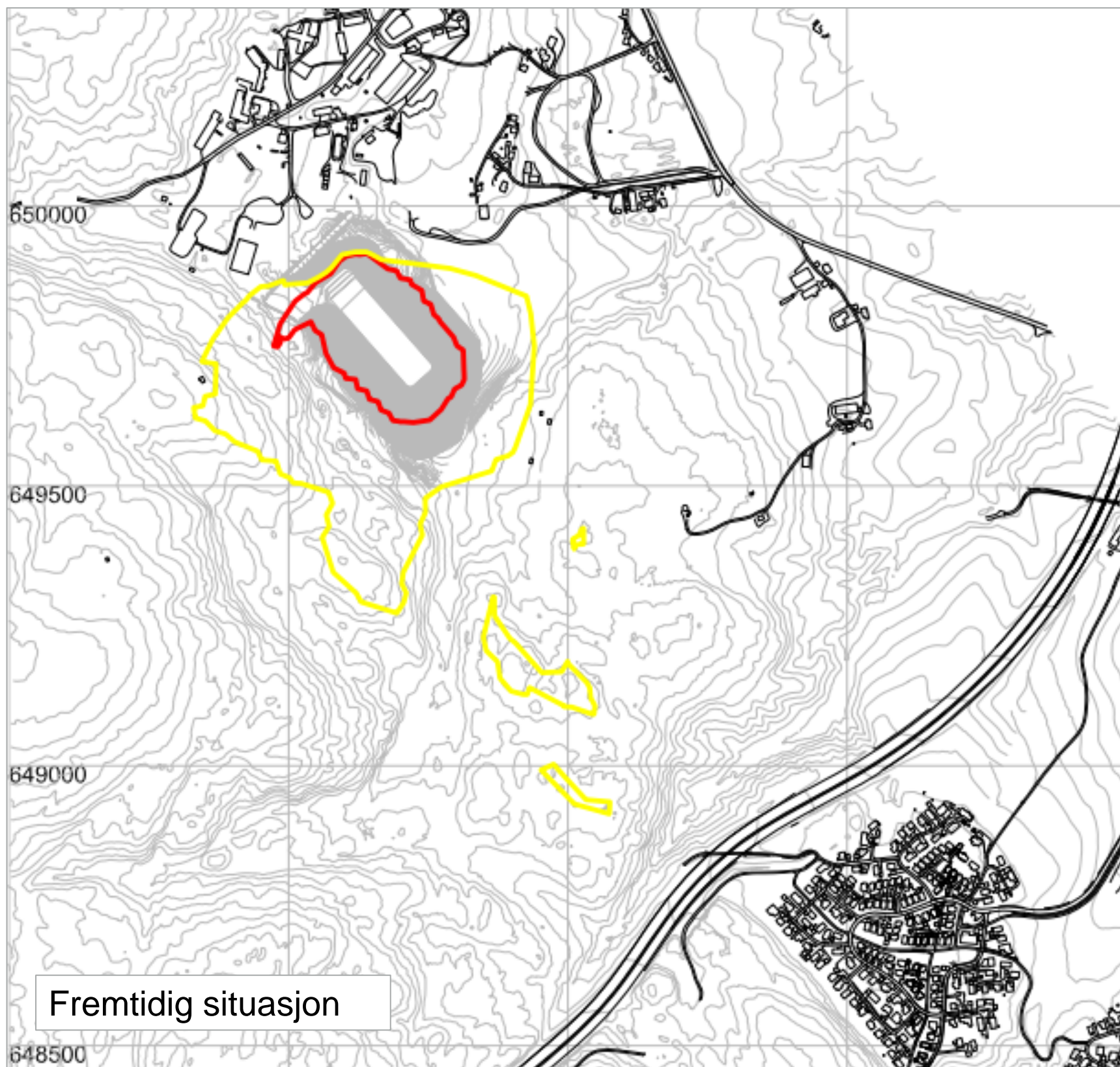


KONSEKVENsutredning

- Følger anerkjent metodikk
 - Verdi
 - Påvirkning
 - Konsekvens
- Konsekvenser for tiltaksområdet, planområdet og influensområdet
- Fire alternativer utredet
 - Alternativ 2 adkomstvei for nær marka og Oldtidsvei
 - Alternativ 4 uten kostnadsbærer
- Avbøtende tiltak foreslått, flere innarbeidet i planforslag



STØYREDUKSJON





STØYBEREGNING (RIEBER CONSULT)

Det er beregnet maksimal og ekvivalent støy fra banen. Beregningene viser at det er maksimalt støynivå som er dimensjonerende for støysonene forutsatt at det ikke skytes mer enn 400 000 skudd pr. år, hvorav halvparten etter kl. 19. Skytterlaget opplyser at dette skuddantallet er tilstrekkelig. Det er derfor kun vist støysonekart for L_{AFmax} , se vedlegg 1.

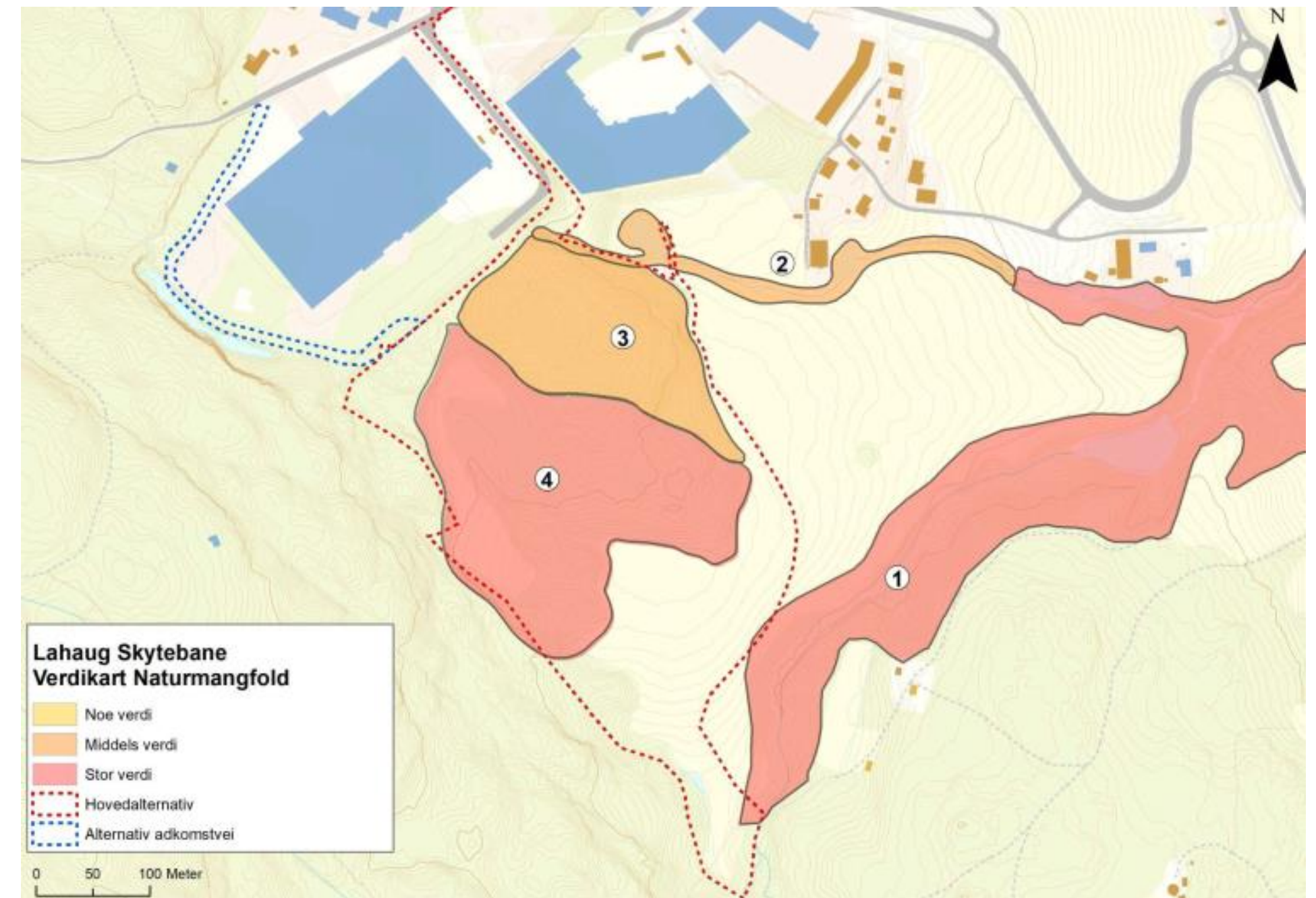
Den gule støysonen tilsvarer den grensen for skytestøy som kommunene anbefales å bruke i sin kartlegging av stille friluftsområder.

Av støysonekartene ser vi at støydempingstiltakene gir effektiv skjerming av støy både mot boliger og mot Marka. Ingen boliger blir berørt av støysonene.



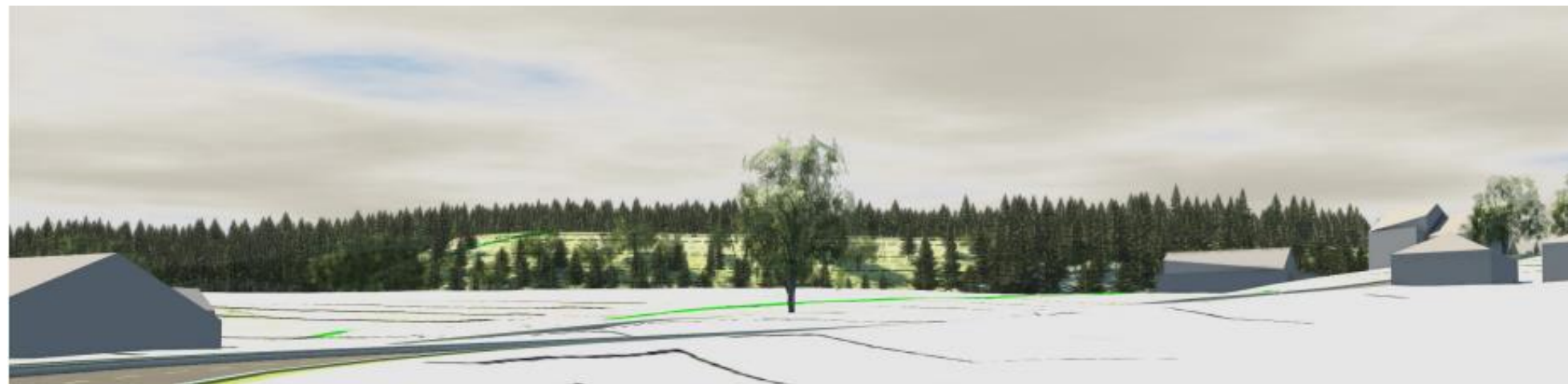
NATURMANGFOLD

- Delområde 1 (utenfor planområdet) – Tærudravinen – ubetydelig endring
- Delområde 2 (utenfor planområdet) - Lahaugmodammen med bekkedrag - ubetydelig miljøskade
- Delområde 3 – (innenfor planområdet) Skogkledt kolle nordøst i planområdet – betydelig miljøskade
- Delområde 4 – (innenfor planområdet) Rikere skog sørvest for kolle - stor negativ miljøskade

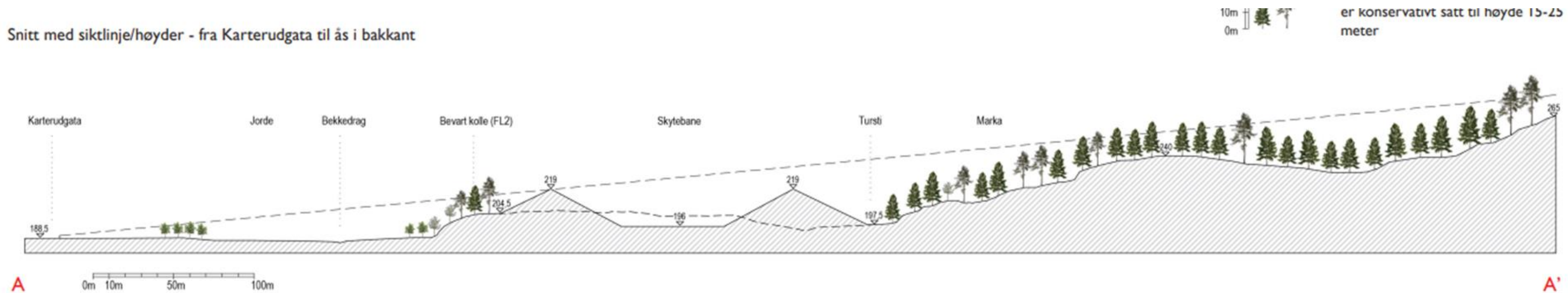


PLANOMRÅDETS FJERNVIRKNING

- Synlig voll i anleggsfase og noen år etterpå
- Ingen fjernvirkning nå vegetasjonen har etablert seg



Snitt med siktlinje/høyder - fra Karterudgata til ås i bakkant



FRILUFTSLIV OG MARKABRUKERE



Figur 7-4. Tidligere sti fra militærområdet inn i planområdet blokkeres av næringsområdet. Foto: Sweco Norge.



- Ikke registrert mye bruk **av selve planområdet** til rekreasjon og friluftsliv
- Det skyldes trolig voller og gjerder (2,5 m) som hindrer adgang og reduserer tilgjengelighet og at området avsperrret med dyrket mark
- Det vil tilrettelegge for utmarksparkering, slik at området vil bli mer tilgjengelig enn før
- Det vil tilrettelegges for sykkel – og turstier slik at tilbudet blir større enn det er i dag
- Åpning av bekk og etablering av sedimentasjonsdammer vil tiltrekke dyr, insekter og turgåere

TRAFIKK I BYGGEPERIODEN

- Byggeprosjektet vil genere trafikk
- Byggeprosjektet vil foregå fra mandag til fredag - ingen aktivitet i helger
- Det vil etableres god dialog med leverandører for å hensynta trafikksikkerhet
- Tiltak for å hindre grus og støving på veg og på anlegg vil bli gjennomført
- Trafikkmengden er vanskelig å forutse og er avhengig av aktiviteten i markedet, men er estimert å utgjøre 80 leveranser per dag



BÆREKRAFTIG BYGGEPROSJEKT – GJENBRUKTE BYGGERÅSTOFF

Gjenbruksmasser i byggeprosjekter er klimapositive tiltak – transformasjon av avfall til råstoff

- Nasjonalpolitiske målsetninger om 70 % gjenbruk av bygge/riveavfall
- Mottak av overskuddsmasser fra andre prosjekter og gjenbruk av byggeråstoff bidrar til EUs bærekraftsmål og nasjonalpolitiske målsetninger
- Det er egnede stein jord og betongmasser som skal tas imot – ikke organisk masse (avfall)
- Mottak av overskuddsmasser er forutsetningen for å finansiere byggingen av ny skytebane og nedleggelsen av den eksisterende
- Utformingen skal sikre full kontroll på nedbørsvann og reguleres av miljømyndigheter i forhold til driftskontroll, overvåking og rapportering

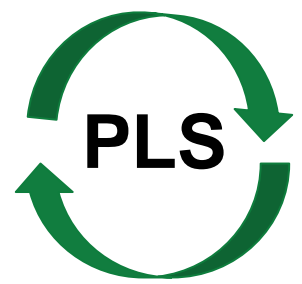




OPPSUMMERING - HVORFOR LAHAUG SKYTEBANE

- Behov for et skyteanlegg for sportsskyttere og jegere , men prosjektert anlegg kan på dagtid brukes av Politiet og Heimevern (hovedalternativ)
- Vil kunne etablere et moderne **fremtidsrettet skyteanlegg** som kan sikre avvikling dagens skytebane på Skjetten
- Vil bidra til at **betydelig reduksjon av støy** da det er ingen rød sone i marka eller for boliger i planforslaget, slik det er i dag på Skjetten, og gul sone blir i stor grad begrenset til planområdet mens den for Skjetten dekker vesentlige boligområder og deler av marka
- Selve byggingen er bærekraftig da vi tilbyr **gjenbruk av byggeråstoff og bidrar til redusert klimagassutslipp**
- Finansielt bærekraftig prosjekt for Lillestrøm kommune hvor ingen skattebetalere må bekoste flyttingen av skytebane, men byggeprosjektet er selvfinansiert på grunn av den **grønne sirkulære modellen**
- **Ingen forurensning**, ingen avrenning til marka, og full sporbarhet og kontroll
- **Tilgjengeligheten** til marka vil økes med økte parkeringsmuligheter
- Vår oppgave er å ta **samsfunnsansvar** å se helhetlig på planen, og vi mener at både miljø og samfunnet har langt flere fordeler enn ulemper ved å gå for dette planprosjektet





TAKK FOR OPPMERKSOMHETEN



Mediekontakt/kontakt:

Navn: Tore Martinussen (Leder)

Mobil: 95920329

Epost: tore.martinussen@gmail.com



Kontakt:

Navn: Øyvind Løkke (styremedlem)

Mobil: 90 10 47 62

Epost: ol@lokkeeiendom.no

Mediekontakt:

Navn: Randi W. Kortegaard (styremedlem)

Mobil: 92 86 83 76

Epost: randi.wkortegaard@ragnsells.com

