



# Årsplan for Lillestrøm barnehagene 2023/2024 Asak barnehage

## Innhold

1	Innledning .....	3
2	Årsplan og andre styringsdokument.....	3
3	Barnehagens visjon og verdier.....	4
4	Barnehagen vår.....	6
5	Barnehagens pedagogiske virksomhet.....	7
6	Barnas progresjon. ....	14
7	Barnehagens arbeid med endring, fagutvikling og implementering.....	23
8	Vurdering og analyse av måloppnåelse. ....	23
9	Plan for kvalitetsutvikling og implementering. ....	25
1.	Virksomhetsplan barnehageområdet .....	25
2.	Kvalitetsplanen for omsorg- leke og læringsmiljø .....	25
3.	Barnehagens utviklingsområder .....	25
10	Overganger .....	26
11	Foreldresamarbeid.....	29
12	Våre samarbeidspartnere.....	30
13	Kalender. ....	31
14	Kontaktinformasjon. ....	32
15	Kildehenvisning/bakgrunnsdokumenter .....	33

## 1 Innledning

Barnehagens årsplan skal vise hvordan barnehagen arbeider for å omsette rammeplanens formål og innhold i praksis. Som en del av det lokale kvalitetsarbeidet i Lillestrømbarnehagene skal arbeidet med årsplan sees i sammenheng med Kvalitetsplan for omsorgs- leke og læringsmiljø. Sammen med Lillestrøm kommunes verdier; tillit, inkludering og nyskaping, er kvalitetsplanen barnehagenes felles pedagogiske plattform i utvikling av det pedagogiske tilbudet.

Årsplan for Asak barnehage er et arbeidsredskap for barnehagens personale, og en tydeliggjøring av hvordan vi forstår rammeplanenes formål og innhold. Planene gir oss rammer i arbeidet med barnehagens pedagogiske innhold, som vi skal planlegg og vurdere etter.

Årsplanene retter seg også til foreldrene, vår viktigste samarbeidspartner i arbeidet med barna. Den skal være til informasjon, samt bidra til å skape dialog og samarbeid, til det beste for barna. Når vi bruker betegnelsen «foreldre» i årsplanen, så omfatter dette også andre foresatte.

Årsplanen skal fastsettes i barnehagens samarbeidsutvalg (SU), og den skal gi informasjon om barnehagens pedagogiske innhold til foreldre, eiere, politikere, barnehagens samarbeidspartnere og andre interesserte.

I perioden 2020-2025 har vi særlig fokus på relasjonskvalitet og inspirerende -og inkluderende leke- og læringsmiljø. Vi jobber med kjennetegn for god praksis beskrevet i kvalitetsplan for omsorgs-, leke- og læringsmiljø for barnehagene i Lillestrøm kommune. Våre satsingsområder er i samsvar med oppdragsbrev for barnehager 2023, som blant annet beskriver områdene inkludering, forebyggende arbeid, tidlig innsats, bærekraft og foreldremedvirkning.

## 2 Årsplan og andre styringsdokument.

Lov om barnehager og rammeplan for barnehager er grunnlaget for vår drift. Rammeplanen bygger på barnekonvensjonen. Artikkel 3, beskriver at de voksne alltid skal ha *barnets beste* som grunnleggende hensyn, noe som er et overordnet prinsipp for all barnehage virksomhet. Gjeldende rammeplan er fra 1 august 2017.

Årsplanene skal vise hvordan vi arbeider for å omsette rammeplanens formål og innhold, samt barnehageeiers lokale tilpasninger til pedagogisk praksis. I Lillestrøm kommune har vi flere kommunale styringsdokumenter, som er utarbeidet med forventning om å sikre god kvalitet i vårt pedagogiske arbeid og for å støtte barnehagene i arbeidet. Årsplanen skal være et arbeidsredskap for barnehagepersonalet og dokumentere våre valg og begrunnelser.

Lillestrøm kommune har vedtatt FNs bærekraftsmål. Et viktig bidrag fra barnehagene i dette arbeidet er å lære barna at de kan være en del av fremtidens løsning på klima- og miljøproblemer. Barnehagene skal bidra til at barna kjenner til relevante bærekraftsmål. Barnehageåret 2022/2023 skal barnehagene arbeide med bærekraftsmål 12.8 og 13.3

Våre kommunale kvalitetsplaner vil sammen med årsplanen, være arbeidsredskap som viser hvordan vi jobber og hva vi vektlegger i vårt pedagogiske arbeid.

Visjon for avdeling oppvekst i Lillestrøm kommune er: *Sammen om en god oppvekst.*  
Overordnet målsetting: Sammen skaper vi en oppvekst preget av trivsel, trygghet og livsmestring gjennom tidlig innsats, samhandling og inkluderende fellesskap.

### 3 Barnehagens visjon og verdier.

#### Sammen om en god oppvekst



#### Som barn Asak barnehage opplever JEG:

- ♥ at det er rom for å være meg
- ♥ trygghet gjennom omsorg og gode relasjoner
- ♥ at det er rom for mangfold
- ♥ å bli inkludert i fellesskapet
- ♥ glede ved å lære og tiltro til egne evner
- ♥ å kunne være med å påvirke min egen hverdag
- ♥ inkludering og tilhørighet gjennom vennskap, lek og fellesskap
- ♥ å få sosiale erfaringer gjennom lek og aktiviteter
- ♥ positive naturopplevelser
- ♥ bevegelsesglede
- ♥ at jeg får støtte i å takle med- og motgang
- ♥ at det er rom for utforskning og undring
- ♥ voksne som er større, sterkere klokere og god
- ♥ voksne som tar meg på alvor og har tid til meg
- ♥ voksne som hjelper meg å sette ord på og regulere følelsene mine

Verdier i Lillestrøm kommune er **Tillit – Inkludering – Nyskaping**. Her er vår verdikontrakt, som er utarbeidet gjennom en prosess i personalgruppa.

#### Som kollegaer skal vi:

- handle ut fra felles mål, ta ansvar og vise engasjement
- bygge relasjoner og inkludere hverandre i hverdagen.
- være nytenkende, reflekterende og løsningsorienterte.
- se hverandre og godta ulikheter.
- jobbe for å ha et godt arbeidsmiljø preget av raushet, humor og glede.
- se og ta ansvar for helheten i barnehagen.

#### Som ledere skal vi:

- skape et godt team der alle opplever mestring, utvikling og der vi gjør hverandre gode.
- delegere og gi frihet under ansvar, vise tillit i både ord og handling.
- dele kunnskap og spille hverandre gode.
- være gode rollemodeller.
- ivareta utvikling, være endringsvillige og ta ansvar.
- dele nødvendig informasjon og involvere de som berøres av beslutninger.



#### Ovenfor tjenestemottakerne (barn og foreldre) skal vi:

- vise anerkjennelse og lojalitet
- være tillitsvekkende gjennom åpen, tydelig og god kommunikasjon.
- skape gode relasjoner basert på tillit.
- være bevisst vårt ansvar i forhold til barnehagens mandat og forskningsbasert kunnskap.
- Sammen jobbe for at våre tjenestemottakere får et godt pedagogisk tilbud.
- Inkludere alle i fellesskapet
- reflektere over og vurdere egen innsats kontinuerlig, og gjøre nødvendige endringer.

#### Ovenfor våre samarbeidspartnere skal vi:

- være imøtekommende og samarbeidsvillig.
- vise anerkjennelse og lojalitet for deres fagkunnskap.
- synliggjøre og dele våre erfaringer og kunnskap.
- være løsningsfokuserte. være endringsvillige.

## 4 Barnehagen vår

Barnehageåret 2023-2024 har vi 68 barn i alderen 1-6 år. På Barnefoten er det barn i alderen 1-3 år og på Røverhula er det barn i alderen 3-6 år (fra 2 år på en av gruppene). Vi er hvert år fleksible med tanke på organiseringen av gruppene når det gjelder alder og antall.

Hver gruppe har eget grupperomrom, der de spiser og gjennomfører aktiviteter.

Det legges opp til samarbeid på tvers av gruppene, da det har sambruk av fellesareal og noen tema rom (vannlekerom, sanserom, språk-rom, fysisk aktivitets-rom). På denne måten vil det være stor mulighet å kunne leke med barn på samme alder. Vi legger opp til aktiviteter og lek i smågrupper i løpet av en barnehagehverdag.

Barnehagen ligger landlig til rett ved skogen, og i tillegg har vi en lavvo i skogkanten, i enden av skolens område. Vi benytter oss mye av disse områdene. Vi vektlegger barns lek og aktivitet i skogen. Dette er et ypperlig område for utforskning og utfoldelse.

I løpet av barnehageåret har vi noen aktiviteter i alders-rene grupper(vårhalvåret), der barna er sammen med barn på samme alder, i lek og aktivitet. I tillegg kommer vi til å organisere barn, som trenger å trene på språk i språkgrupper. Vi følger språkopplegget språkvekst, som er utarbeidet av Pedagogisk psykologisk avdeling, i samråd med fagpersoner i språk-miljøet. Vi har en dialog med dere foreldre, i forkant av et slikt opplegg.

Vi er samlokalisert med Asak skole og sfo. Dette innebærer at vi har tilgang til blant annet gymsal, svømme-hall, bibliotek oa. I tillegg har vi et samarbeid med skolen om overgang barnehage gjennom skogdag, besøk på sfo oa.

<https://www.lillestrom.kommune.no/barnehage/barnehagene-i-lillestrom/asak-barnehage/>

## 5 Barnehagens pedagogiske virksomhet

### Et trygt og godt psykososialt barnehagemiljø

Rammeplan for barnehagen gjeldende fra august 2017, beskriver viktigheten av å jobbe med Livsmestring og helse i barnehagen. Vi har valgt ut kjerneområder, som vi jobber med over en lengre periode og som justeres med underpunkter underveis i arbeidet.

Kvaliteten på omsorgs og læringsmiljøet i barnehagen er vesentlig for barnas trivsel og læring. *Plan for kvalitetssikring av omsorgs-, leke og læringsmiljøet i barnehagen* beskriver 7 områder som er betydningsfulle for å ivareta barns behov for omsorg og støtte barns læring og utvikling i barnehagen. Under hvert område er det beskrevet kjennetegn for god praksis hos personalet. Alle de ansatte i barnehagen har ansvar for at deres praksis er i samsvar med disse kjennetegnene. De neste årene jobber vi særlig med områdene Relasjonskvalitet og Inspirerende og inkluderende leke- og læringsmiljø.

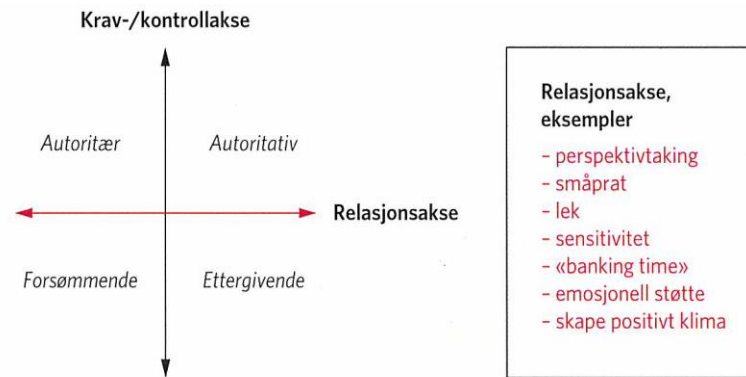
Fra 1. januar 2021 fikk barnehagene et nytt regelverk for barnehagemiljøet, som beskrives i kapittel 8 Psykososialt barnehagemiljø. Tre nye paragrafer skal bidra til at alle barn får en trygg og god barnehagehverdag: § 41: Nulltoleranse og forebyggende arbeid, § 42: Plikt til å sikre at barnehagebarna har et trygt og godt psykososialt barnehagemiljø og § 43: Skjerpet aktivitetsplikt dersom en som arbeider i barnehagen, krenker et barn.

Rammeplan for barnehager beskriver viktigheten av å jobbe med mangfold og respekt i barnehagen: *«Barnehagen skal fremme respekt for menneskeverdet ved å synliggjøre, verdsette og fremme mangfold og gjensidig respekt. Barna skal få oppleve at det finnes mange måter å tenke, handle og leve på. Samtidig skal barnehagen gi felles erfaringer og synliggjøre verdien av fellesskap»*. Vi gir barna erfaringer med hvordan vi kan lære av hverandre, samt fremmer barnas nysgjerrighet og undring over likheter og forskjeller. Barna skal oppleve at de blir sett og anerkjent for den de er. I Asak barnehage er det plass for alle barn. I tillegg skal vi ifølge Rammeplanen synliggjøre det mangfoldet som finnes i familieformer, samt at vi skal sørge for at barna får sin familie speilet i barnehagen.

### 5.1 Relasjonskvalitet

#### Autoritativ voksenrolle

Forskning viser at barnehager med høy kvalitet virker positivt på barns utvikling. Vi vet også at de voksne i barnehagen er avgjørende for barnehagens kvalitet. Det er derfor viktig at de voksne har kompetanse og kunnskap om barns utvikling og hvordan de kan støtte barn i deres læring og danning.



**Figur 5.2** Eksempler på relasjonsbygging. Inspirert av Baumrind, 1991.

### Relasjonsakse

Begrepet respondering er sentralt i bygging av en varm relasjon i Baumrind sin modell. Baumrind forklarer responderende voksne som varme, åpne i kommunikasjonen, tar barns perspektiv, sensitive, gir frihet under ansvar og er aksepterende.

I arbeidet med relasjonskvalitet har vi blant annet fokus på emosjonell støtte. Emosjonell støtte konkretiseres gjennom områdene: positivt klima, perspektivtaking og sensitiv kommunikasjon. Et positivt klima i barnehagen gir barna emosjonell støtte.

### Kontrollakse – organisering

Varme og anerkjennelse er en grunnforståelse i den autoritative grensesettingen, og handler om læring av normer og sosial kompetanse. Når vi setter grenser og krav er det overordnet mål at barn lærer og utvikler seg på en sunn måte. Det er viktig at vi voksne tar barnets perspektiv, slik at de opplever at de blir ivaretatt og hørt. Krav og grenser vi setter må forklares til barna.

**Kontroll, krav-aksen, eksempler:** forventninger til atferd, trygghet, respekt og medvirkning, forutsigbarhet og gode overganger, innlæring av normer, Oppmuntre til god atferd med spesifikk ros.

Denne modellen er utgangspunkt for refleksjon rundt egen praksis i personalgruppa.

“Barn gjør det bra hvis de KAN”. Dette er et kjent sitat fra Ross Greene (2011) som oppsummerer hans hovedtanker, og som er en omskriving av sitatet «de kan hvis de vil». Når et barn ikke mestrer små og store utfordringer, har de behov for oppmerksomme voksne som hjelper og støtter barnet i å utvikle nye ferdigheter. Det er de voksne som skal sørge for at barn opplever mestring og godt samspill med andre. Barnet trenger trening i ulike ferdigheter – det er ikke viljen det handler om. Dette er vårt utgangspunkt når barn strever i sin utvikling.



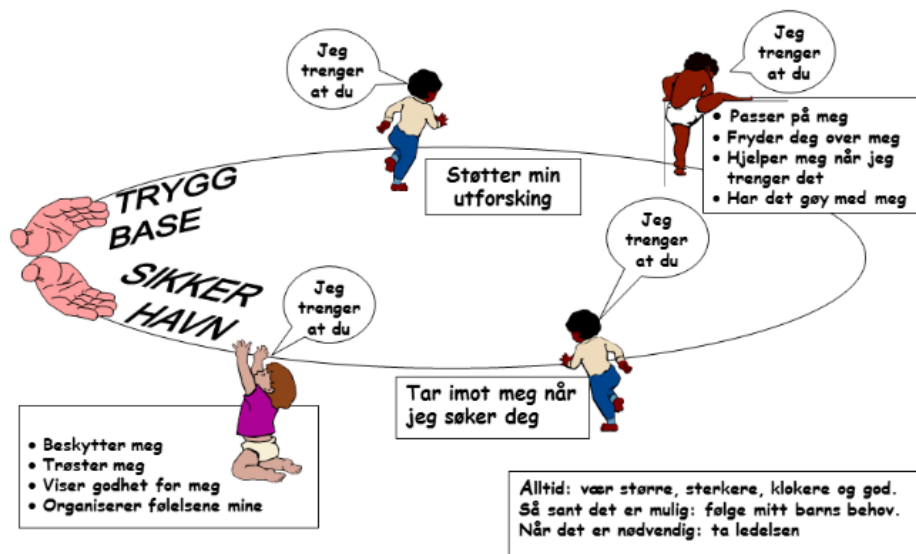
## Trygghetssirkelen (COS)

Barn har et grunnleggende behov for trygghet, forutsigbarhet og stabilitet. Når barn føler seg trygge og ivaretatt, er utgangspunktet for læring det beste. Måten den voksne svarer og bekrefter barna på, er avgjørende for hva barn lærer og hvordan de opplever seg selv. Sensitive, trygge voksne hjelper barn å utvikle seg ut fra sine forutsetninger. Tilknytning er viktig å ha fokus på i arbeidet med barn, og handler om en nær, elskende kontakt mellom mennesker. Barn som har en trygg tilknytning, møter andre mennesker med tillit og åpenhet. Det er viktig at vi voksne skaper gode, positive sirkler for barnet, f.eks gjennom å ha god struktur og forutsigbarhet. Nedenfor gjengir vi trygghetssirkelen (Circle of Security), som illustrerer barnets behov og den voksnes rolle. Trygghetssirkelen er på måte et kart for å forstå barnets behov. Hendene i sirkelen, på begynnelsen og slutten, representerer den voksne, som skal være større, sterkere, klokere og god. Dette verktøyet er sentralt i arbeidet vårt og det er fem barnehagelærere som har COS-sertifisering i barnehagen vår.

# Trygghetssirkelen

## Foreldre med fokus på barnets behov

© Cooper, Hoffman, Marvin, & Powell, 1999



## 5.2 Inspirerende -og inkluderende leke- og læringsmiljø

Innenfor dette området jobber vi med:

- Lekeklok barnehage
- Egenledelse i lek
- Fysisk miljø inne og ute
- Likestilling og lekeverd

I et inspirerende og inkluderende leke- og læringsmiljø jobber vi aktivt for å forebygge begynnende mobbeatferd i barnehagen og barns medvirkning ivaretas.

### Lekeklok barnehage

Personalet skal bidra til at barna får felles erfaringer som gir grunnlag for lek og legge til rette for utvikling av leketemaer. Videre skal personalet fremme et inkluderende miljø der alle barna kan delta i lek og erfare glede i lek.

Lekemiljøet omfatter både det usynlige miljøet som er de kulturelle og relasjonelle forholdene, og det synlige, fysiske miljøet, og disse bør ses i sammenheng. Det fysiske rommet fungerer som den tredje pedagog, sammen med de voksne og barna i barnehagen. Det er viktig med fleksible og endringsvillige lekemiljøer, som åpner opp for tilpasninger og et mangfold av nye lekemuligheter. Vi vil jobbe for å ta i bruk udefinerte materialer og leker, som inspirerer til kreativitet, og lager små møteplasser inne og ute inspirerer til utforskning, samhandling og lek. Det er i tillegg viktig å presentere leketema og lekemateriale som bygger opp og verdsetter det enkelte barns erfaringsbakgrunn, og da kan vi tilrettelegge for både fellesskap og individualitet.

*«Leken er mulighetenes tankegang som hjelper en å se verden på en annen måte. Man ser et hav av gull der bakken er dekt av gråstein. Det gjør verden mye mer spennende å ferdes i.»*  
(Brendeland.T, 2010).

### Forebygge begynnende mobbeatferd i barnehagen, de voksnes ansvar

Vi jobber for at ingen barn skal utvikle mobbeatferd eller bli mobbet i vår barnehage. Vi har utarbeidet en plan for å forebygge begynnende mobbeatferd, som er i samspar med Kapittel 8 i lov om barnehager, det psykososiale barnehagemiljøet. Ansatte og foreldre er rollemodeller og bidrar gjennom egen væremåte til barns læring av sosiale ferdigheter. Anerkjennelse og støttende relasjoner er et grunnlag for utvikling av sosial kompetanse. Planen er også rettet mot foreldrene, slik at vi sammen kan ta grep for å forebygge begynnende mobbeatferd.

Vi jobber for at barna utvikler forståelse og respekt for hverandre, og i dette arbeidet har vi fokus på å utvikle barnas sosiale ferdigheter. For eksempel vil det å jobbe med at barna står imot gruppepress (selvhevdelse), være en faktor som bidrar til å redusere mobbing. Sosial kompetanse handler om å mestre samspill med andre, det å samarbeide på en positiv måte med andre i ulike situasjoner. Anerkjennelse og støttende relasjoner er et grunnlag for utvikling av barnas sosiale

kompetanse. Sosial kompetanse utvikles kontinuerlig gjennom samhandling, lek og opplevelser, og er viktig for å motvirke utvikling av problematferd som diskriminering og mobbing. Sentralt i dette arbeidet er utvikling av mentalisering som enkelt sagt handler om å forstå hvilken mental tilstand (tanker, følelser, behov osv) som ligger bak andres og egne handlinger.

I arbeidet med å forebygge begynnende mobbeatferd har vi særlig fokus på:

**Empati:** barna klarer å forstå og respondere omsorgsfullt på andres tanker og følelser, ta andres perspektiv.

**Selvhevdelse/selvsikkerhet:** barn som er selvsikre kan stå opp for seg selv og andre på en rettferdig og respektfull måte.

**Problemløsning:** barn som kan problemløsning vet hvordan de kan analysere og løse konflikter på konstruktive måter.

Vi vektlegger å hjelpe barna å bygge relasjoner til hverandre, gjennom felles aktiviteter og opplevelser. De voksne i barnehagen skal legge til rette for utvikling av vennskap og sosialt fellesskap. Vennskap bidrar til en følelse av deltakelse og fellesskap som igjen bidrar til positiv selvfølelse og trivsel.

### Egenledelse

Egenledelse brukes som en samlebetegnelse på overordnede funksjoner i hjernen som setter i gang, regulerer og styrer atferden vår. Utvikling av egenledelsesferdigheter skjer i samspill med andre, og begynner i det første leveåret, og fortsetter gjennom hele livsløpet.

Egenledelsesferdighetene omhandler: oppmerksomhet, impulshemming, planlegging, arbeidsminne, igangsetting, fleksibilitet, organisering og selvmonitorering/egenvurdering. Det handler om at barnet har evne til å regulere og lede seg selv. For at barn skal være godt rustet til å utforske og lære, må de ha evne til å regulere aktivitetsnivået, oppmerksomheten, følelsene og atferden sin. I arbeidet med å utvikle barnets regulering har de voksne en viktig rolle, og vi bruker ulike verktøy for å hjelpe barna med å regulere egne følelser. Vi benytter toleransevinduet, som er en modell og et begrep innenfor utviklings- og traume psykologien som forklarer det optimale spennet av emosjonell aktivering hos et menneske. Denne modellen bruker vi bla for å synliggjøre hva som kan skje når barn ikke har det bra, strever i sin utvikling og kommer ut av sin optimale aktiveringssone. Modellen er forklarende ift barns «normale» utvikling og barn som strever i perioder, som vi sier er «i utviklingens tjeneste». Vi er opptatt av hva barnet trenger for å regulere sine følelser.

### Likestilling og likeverd:

Rammeplan for barnehager: «*Barnehagen skal fremme likeverd og likestilling uavhengig av kjønn, funksjonsevne, seksuell orientering, kjønnsidentitet og kjønnsuttrykk, etnisitet, kultur, sosial status, språk, religion og livssyn. Barnehagen skal motvirke alle former for diskriminering og fremme nestekjærlighet.*»

Likestilling handler ikke om at alle skal være like, men at alle har like muligheter til å bli sett, hørt og oppmuntret til å delta i fellesskap i alle aktiviteter. De ansatte reflekterer over sine egne

holdninger for best mulig å kunne formidle og fremme likeverd og likestilling. Vi er bevisst hvordan vi møter barnas uttrykk i lek og aktivitet.

### **Medvirkning**

Medvirkning handler om å bli sett, forstått og tatt hensyn til som et subjekt. Samtidig handler det om å være en del av et fellesskap hvor man virker inn og blir påvirket, og hvor man tar hensyn og blir tatt hensyn til, og det handler om evne til å forhandle. Dette gjelder både i forhold til barnefellesskapet og i relasjonen mellom barn og voksen.

Vi er bevisst på barnas ulike uttrykksformer og legger til rette for medvirkning, som er tilpasset barnas alder, erfaringer, individuelle forutsetninger og behov. Vi ivaretar barns medvirkning gjennom:

- å fange opp barnas interesser og hva de er opptatt av og ivaretar dette i den videre planleggingen.
- at barna kan ta valg mellom ulike aktiviteter.
- barnesamtaler.
- barnemøter.
- intervju/undersøkelse med førskolebarna (utarbeidet av Dronning Mauds minne)

Dette er en viktig forberedelse til at de en dag skal være deltakere i et demokratisk samfunn og en god medborger.



### **5.3 Fange opp og følge opp**

Vi har fokus på å oppdage barn som strever, slik at vi får satt inn riktige tiltak så tidlig som mulig. En tett dialog med foreldrene blir viktig for å få til dette. Det er viktig at vi voksne har en åpen dialog rundt barnets trivsel og utvikling og forhold som påvirker det. Dette innebærer at de voksne også må orke å snakke om det som oppleves som vanskelig. Det å oppdage og sette inn de rette tiltakene så tidlig som mulig er avgjørende for barnets videre utvikling og trivsel. Dersom personalet har en bekymring for barnets utvikling, trivsel og/eller omsorgssituasjon må dette tas opp så tidlig som



mulig. Vi jobber også for å ha et godt samarbeid med eksterne instanser i dette arbeidet. I barnehagen jobber vi for å øke kompetansen til de ansatte for å ivareta barn som strever på best mulig måte. I Lillestrøm kommune bruker vi handlingsveilederen i BTI- Bedre tverrfaglig innsats, når vi har en bekymring eller undrer oss.

### **Forebygge seksuelle overgrep mot barn**

I Rammeplanen står følgende beskrevet: «Personalet skal ha et bevisst forhold til at barn kan

*utsettes for vold og seksuelle overgrep, og vite hvordan dette kan forebygges og oppdages».*  
(Rammeplan for barnehagens innhold og oppgaver, 2017. Kap. 1)

I arbeidet med å forebygge seksuelle overgrep bruker vi det digitale undervisningsopplegget «Mitt valg» og «Jeg vet» i Salaby. Ett av de viktigste målene i dette arbeidet er å gi barna et språk, slik at de kan sette ord på det som er normalt-ikke normalt og hva som er ulovlig.

Vi bruker SNAKKE-plattformen, som et verktøy, for at de ansatte skal bli trygge på å samtale med barn om vanskelige tema, som vold og overgrep. Verktøyet SNAKKE er en nasjonal opplæringsplattform, som er utarbeidet av RVTS (Regionalt ressurscenter mot vold, traumatisk stress og selvmordsforebygging).

## 5.4 Klima og miljø - FNs bærekraft mål

Lillestrøm kommune har valgt å ha fokus på bærekraftmålene 12,8 og 13,3. Med utgangspunkt i disse målene har vi utarbeidet mål og tiltak for barnehagens arbeid. Mål og tiltak synliggjøres i barnehagens periodeplan.

- Bærekraft mål: 12.8) Innen 2030 sikre at alle mennesker i hele verden har relevant informasjon om og forståelse av bærekraftig utvikling og et levesett som er i harmoni med naturen.

Barnehagens mål: *gjennom å være mye ute i naturen, gir vi barna naturopplevelser, slik at de blir kjent med naturens mangfold og får forståelse for viktigheten av å ta vare på naturen.*

- Bærekraftmål: 13.3) Styrke enkeltpersoners og institusjoners evne til å redusere klimagassutslipp, tilpasse seg til og redusere konsekvensene av klimaendringer og varsle tidlig, og dessuten styrke utdanningen og bevisstgjøringen om dette.

Barnehagens mål: *vi gir barna kunnskap og erfaringer med miljørettede tiltak.*

Tiltak for begge målene:

- Turer i nærmiljøet. Følge et område i skogen gjennom årstidene.
- Fokus på mangfoldet i naturen – hvordan ivareta insekter, dyr, planter.
- Gjøre barn bevisst på hva som er bra for naturen, hva som er skadelig (søppel oa) og hvordan dyr og mennesker blir påvirket.
- Fokus på ulike maskiner på gården, f.eks skurtresker (fra korn til mel).
- Besøke gård under f.eks innhøsting av korn.
- Kildesortere og gjenbruk
- Blomsterdag, bla plante blomster som er bra for bier, bidra til at biene ikke dør ut.
- Plante frø - dyrke gulrøtter, sukkererter oa.
- Sunne matpakker – spise grønnsaker, bær og frukt.
- Ta vare på leker, bøker oa i bhg – redusere forbruk.

## 6 Barnas progresjon.

**Omsorg, læring, lek og danning** Rammeplan for barnehagen presiserer at barnehagen skal synliggjøre arbeidet med omsorg, lek, læring og danning, og at progresjonen skal synliggjøres. Progresjon betyr jevn fremgang, utvikling eller økning. Innenfor disse kjernebegrepene vil vi ha fokus på mye av det samme i arbeidet med de yngste og eldste barna, men måten vi jobber på vil være noe forskjellig.

### **Omsorg:**

Omsorg handler om å bry seg om hverandre og sammen skape en følelse av trygghet og tilhørighet. Viktige elementer i en omsorgsfull relasjon er: romslighet, sensitivitet og innlevelse (Kilde: Hundeide 2001). Små barn har behov for forutsigbarhet, stabilitet, beskyttelse og trygghet i nær relasjon til andre. Omsorg er en forutsetning for barns trygghet og trivsel og for å utvikle empati og nestekjærlighet. Barna i vår barnehage skal oppleve å bli sett, forstått, respektert og at de får den hjelpen og støtten de har behov for. Gode erfaringer gjennom trygge relasjoner styrker barnets selvbilde, øker trivselen og bidrar til positiv utvikling. Trygghetssirkelen (COS) er sentralt i dette arbeidet.



### **Vi fremmer omsorg gjennom:**

- RELASJONER, har det gøy med barna, vise glede over barnet, se – forstå – bekrefte og ta hensyn til barnets behov.
- TRYGGHET, autoritative voksne – varm i relasjonen og tydelig på krav og grenser, - COS – større, sterkere, klokere og god.
- TILHØRIGHET, skaper følelse av å være en

del av gruppen, medvirkning.

- ANERKJENNELSE, hilse på barn og voksne, bli møtt med et smil, leve seg inn i barnets perspektiv og ta deres opplevelser, tanker og følelser på alvor.

- TILSTEDEVÆRELSE/ TILGJENGELIGHET, å ta imot barnet når det tar initiativ, interesserte voksne, jeg ser deg, støtte og veilede barnet i ulike situasjoner.

- FYSISK OMSORG, å oppfatte og ivareta barns behov for nærhet, ro og hvile.

### **Progresjon:**

**1-3 år:** Vi har gjennom flere år utviklet et godt opplegg for oppstart og tilvenning i barnehagen. Vi har etablert gode rutiner og struktur, slik at hverdagen blir stabil og forutsigbar. Tilgjengelige og tilstedeværende voksne som trygg base og havn (ladestasjon). Barn i denne alderen trenger mye kroppslig nærhet, at det tilbys et fang og et mindre avgrenset område de forholder seg til. Vi har fokus på å bygge gode relasjoner til barna gjennom oppmuntring, ros og positiv bekreftelse (speiling). Ansatte jobber med utgangspunkt i COS, og synliggjør dette fokuset til foreldrene. Vi bruker COS-språket sammen.

**3-6 år:** Barn i denne alderen kan forholde seg til flere voksne. Vi er tilgjengelige voksne, som ser barnas behov, gir trøst og støtte i overgangssituasjoner - trygg base og havn. De voksne er bevisste rollemodeller og veiledere. Vi har fokus på å bygge gode relasjoner til barna gjennom oppmuntring, ros og positiv bekreftelse (speiling). Barna i

denne alderen trenger også trygge rutiner og forutsigbarhet. I det pedagogiske arbeidet tar vi utgangspunkt i hverdags situasjoner som barna gjenkjenner. Barna har behov for voksne som er imøtekommende og som kommuniserer mer verbalt. Barna får sterkere gruppetilhørighet jo eldre de blir.

#### **Læring:**

Læring handler om nye erfaringer, ny kunnskap eller ferdigheter, som fører til endring og utvikling. Læring skjer både i spontane «her og nå situasjoner» (uformell læring) og gjennom strukturerte situasjoner (formell læring). Barnehagen skal støtte opp om barnas lyst til å leke, utforske, lære og mestre. Læringsmulighetene er til stede når de voksne anerkjenner barns ulike behov og interesser; et helhetlig læringsbegrep som understreker at læring er meningsfullt når den foregår på barnas premisser. Det er viktig at vi bidrar til at barna er motivert for livslang læring!

Vi har fokus på “growth mindset” som betyr at vi fokuserer på innsats og ikke resultat. Det handler om å skape en iboende holdning til at: «det jeg ikke kan, det kan jeg lære meg». Vår oppgave som voksen blir å hjelpe barnet til å tenke på nye måter, rose barnet for innsats og utvikling.

#### **Vi fremmer læring gjennom å:**

- være engasjerte og interesserte voksne
- vise interesse for det barna er opptatt av å utvide.
- undre oss og være nysgjerrige sammen med barna.
- være til stede for å gripe inn og støtte i «her og nå»-situasjoner.
- legge til rette for å skape felles historier og opplevelser.
- ta utgangspunkt i konkreter.
- stimulere til nysgjerrighet gjennom å stille spørsmål, introdusere nye tema, og undre seg sammen med barnet.

- sørge for at læring er gøy og lystbetont.
- gi barnet tilbakemeldinger på innsatsen fremfor resultatet (Growth mindset).

#### **Progresjon:**

**1-3 år:** gjennom trygge og varme relasjoner har barna grobunn for læring, og de ansatte vekker barnas nysgjerrighet gjennom de nære ting. For denne aldersgruppen handler det mye om kroppslig læring, og vi legger opp til at barna får varierte sanseopplevelser. De voksne gjentar og utvider tidligere opplevelser og erfaringer. Det handler videre om å bruke her og nå situasjoner og nærmiljøet for å gi barna varierte opplevelser og erfaringer.

**3-6 år:** de voksne bygger nye opplevelser på barnas tidligere erfaringer og kunnskap, samt utvider og fyller på barnas interesser. Vi stimulerer barnas nysgjerrighet og tilbyr barna variasjon i aktiviteter og opplegg. De ansatte fokuserer på å styrke barnas selvfølelse, slik at de prøver ut nye ting. Vi gir barna utfordringer, slik at de har noe å strekke seg etter, samt tilrettelegger for undring og utprøving. Vi innfører ny læring og skaper nysgjerrighet hos barna. Vi legger opp til lekbasert læring som gir mening for barna.

#### **Lek:**

Lek er barnas hovedaktivitet og har en egenverdi i seg selv. Leken er en arena, der barna utfolder- og uttrykker seg. Leken er lystbetont og er nært knyttet til glede og humor. Gjennom lek får barna erfaringer i å bygge relasjoner og vennskap. De får brukt sin fantasi til å leke ut sine opplevelser i trygge omgivelser. Leken er en arena for utvikling og læring. I barns verden er lek og læring uatskillelige. Barn leker, øver og lærer samtidig. Gjennom leken kan barna bla: utforske og bearbeide inntrykk og ulike opplevelser, få venner, som er grunnlaget for

barns trivsel og meningskapning i barnehagen, lære seg mange sosiale ferdigheter, som f.eks å samarbeide, lytte, ta hensyn, vente på tur, komme med ideer, få hjelp til å formidle sin identitet og selvfølelse.

**Vi fremmer lek gjennom å:**

- legge til rette for gode lekemuligheter inne og ute ut ifra barnets alder, modenhet og interesser (tid, utstyr, kroker, rom).
- gi barna felles erfaringer og mulighet til å videreføre det i leken.
- være aktivt til stede slik at vi kan veilede og støtte barna i deres lek.
- være god rollemodell og bevisst vår egen holdning.
- støtte og veilede barn som trenger hjelp til å komme inn i lek.
- hjelpe og støtte barna i å inkludere andre barn i lek.
- støtte barn i å planlegge leken.
- respektere den leken barna starter og gi de tid og mulighet til å la leken utvikle seg.

**Progresjon:**

**1-3 år:** Barn i denne aldersgruppen trenger tett voksenoppfølging og deltagelse i ulike leke situasjoner. Det er den kroppslige leken (grov-motorisk lek) som er sentral for de yngste barna. Det fysiske rommet skal tilrettelegges for den kroppslige leken og samtidig gi barna positive erfaringer i samspill med andre, gjennom hermelek, tumlelek og parallell-lek. Det skal også legges til rette for den begynnende rolleleken ut ifra barnets alder og utvikling. De voksne skal gi barna erfaringer og mulighet til å utvikle og utvide den begynnende rollelek.

**3-6 år:** barn i denne alderen uttrykker seg gjennom leken og bearbeider inntrykk og opplevelser. Leken utvikler seg fra individuell "late som" lek til mer sosial "late som" lek. Leken er barnas viktigste sosiale arena, der de blant annet lærer en rekke sosiale regler, språk, hvordan kroppen og hvordan andre

barn "virker". Barn leker mer "late som" lek som stadig blir mer avansert, og utvikler flere og flere egenledelsesferdigheter. De lever seg inn i leken og opplever at de kan følge sine egne ideer og interesser for deres egen skyld. Det fysiske rommet er viktig for barns lek og aktivitet. (Rommet som den tredje pedagog).

**Danning:**

Definisjon: «Det handler om formingen av menneskets personlighet og er en kombinasjon av kunnskap og sosial kompetanse». (Kilde: [www.determinittvalg.no](http://www.determinittvalg.no)). Danning handler om at barn er deltakere i et demokratisk samfunn – «jeg er viktig for fellesskapet og jeg får mulighet til å bidra». Det handler videre om å utvikle kunnskap, verdier og holdninger sammen, gjennom dialog. Danningen skjer der det er trygghet og gjensidig respekt fra alle parter. Danning er en kontinuerlig prosess som pågår hele livet. Den skjer ut fra barnehagens verdigrunnlag, den voksnes erfaringer og i nært samarbeid med hjemmet.

**Vi fremmer danning gjennom å:**

- stille de gode spørsmålene, som utgangspunkt for refleksjon.
- legge til rette for felles aktiviteter, der man samarbeider med andre.
- gi barnet mulighet til å tenke og reflektere selv rundt egne hverdags situasjoner.
- gi barna strategier i å løse konflikter.
- være gode samtalepartnere og rollemodeller.
- observere barna og gi tilbakemeldinger.
- legger til rette for å utvikle gode relasjoner.
- samtale med barna om hvordan vi vil ha det sammen – felles regler.
- synliggjøre alle barna i gruppa – at de er en del av et fellesskap.
- jobbe aktivt med medvirkning – «barna skal være med å påvirke egen hverdag».
- anerkjenne forskjeller og behandle andre med respekt.



**Progresjon:**

**1-3 år:** i denne alderen får barna begynnende erfaring og forståelse for deres egen påvirkning på fellesskapet. Små barn kommuniserer kroppslig og det er viktig at de voksne har et blick for hva barna uttrykker, setter ord på det og utvider. Barna får erfaring med å ta enkle valg, og opplever at deres ønsker blir verdsatt. De voksne legger til rette for felles opplevelser, skaper trygge rammer for lek og mestringsopplevelser. Voksne er modeller for empati og prososiale handlinger. Verktøy: Mitt valg og Nelly og Hamza bøkene.

**3-6 år:** vi tilrettelegger for selvstendig utvikling gjennom gode lekopplevelser. Barn i denne alderen kan i større grad medvirke

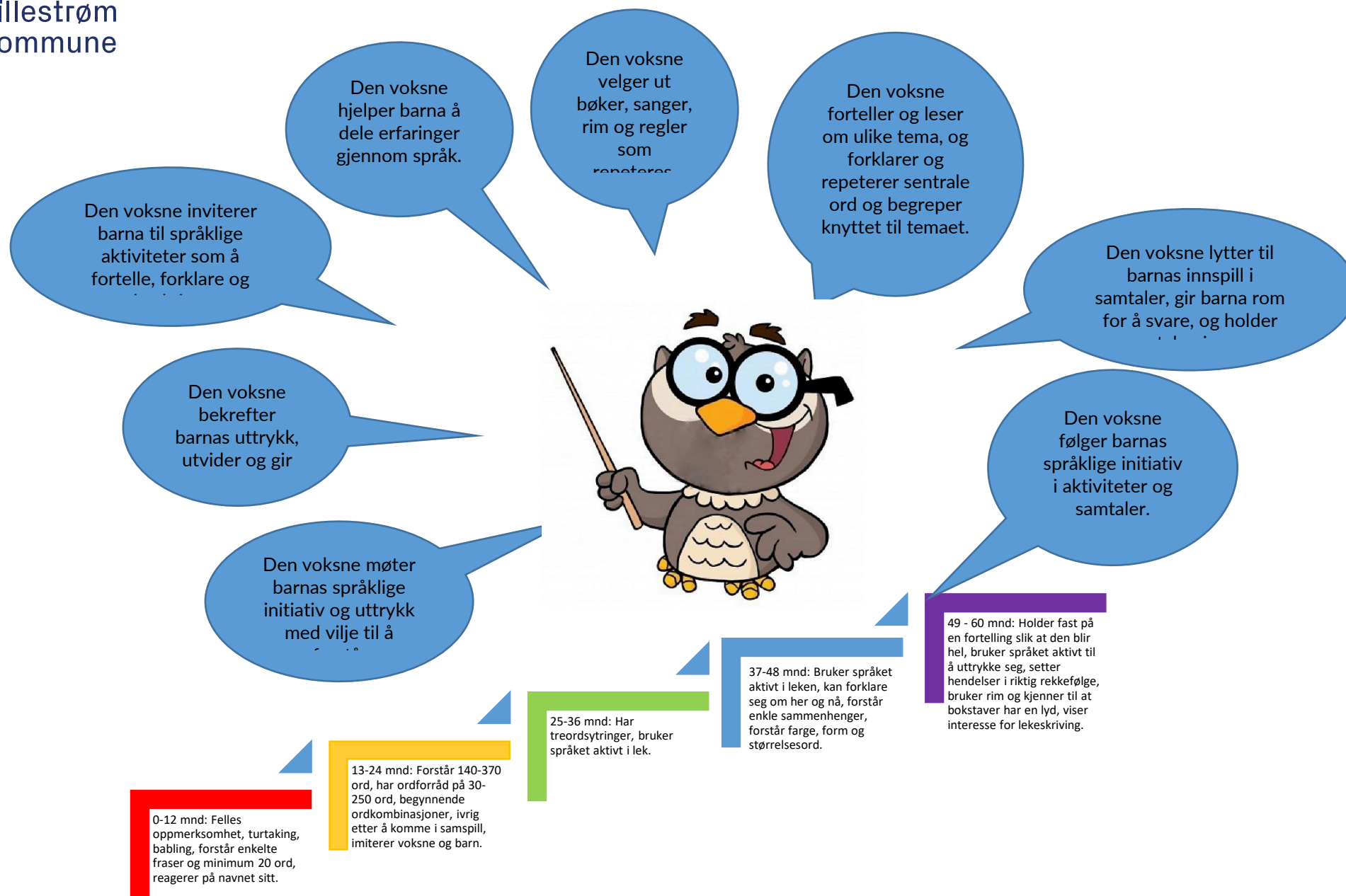
og ta valg gjennom barnehagehverdagen, bla. gjennom at de ansatte lager avtaler med barna. Barn i denne alderen kan filosofere rundt ulike tema, blant annet om likheter og ulikheter, det å ta ulike perspektiver og finne løsninger på ulike problemstillinger, konflikter (ICPS-metoden). Det legges til rette for at barna kan reflektere rundt prososial atferd og inkludering. Barn i denne alderen mestrer flere forventninger i forhold til fellesskapets regler og kultur.

Verktøy for å oppnå de ulike progresjonsmålene: Mitt valg og Jeg vet. Grønne tanker, glade barn

**Språk**

Barn med god språklig kompetanse har gode forutsetninger for samspill med andre, deltakelse i lek, knytte vennskap og læring. Vi jobber for å skape et rikt og variert språkmiljø gjennom at barna møter ulike språk og formidlingsformer. God språkutvikling kan fremmes gjennom vanlige aktiviteter i barnehagehverdagen, ved at de voksne lar handlinger ledsages av språk og inviterer barna til samtaler. Vi jobber med språkvekst, et opplegg utarbeidet av Pedagogisk psykologisk avdeling, som vi benytter i språkgrupper for barn som trenger ekstra språkstimulering. Målet er at barna skal styrke ord- og begrepsforståelse og tilegne seg strategier for å lære seg ord, samt å systematisere og analysere ord. I tillegg benytter vi elementer fra intervensjonen i det pedagogiske språkopplegget med alle barna.

I arbeidet med språk er milepæler i barns språkutvikling sentralt, samt kjennetegn for god voksenpraksis fra kvalitetsplanen. Dette har vi illustrert i en modell på neste side.



## 7. Barnehagens arbeid med endring, fagutvikling og implementering

Implementeringsarbeid av høy kvalitet er sentralt for å lykkes med endringsarbeid i barnehagen (Roland, Ertesvåg). Vi tar utgangspunkt i Fixsen sin modell, som synliggjør sentrale faktorer i implementeringsarbeidet. Det er utarbeidet en implementerings- veileder for de kommunale barnehagene i Lillestrøm. Som barnehage skal vi ivareta barnehagens mandat som er beskrevet gjennom Lov om barnehager og Rammeplan for barnehager. Vi skal være en lærende organisasjon, og det er da viktig at vi har kunnskap om- og gjennomfører endrings-, utviklingsarbeid og implementering på en god måte.

Gjennom prosess i personalgruppa velger vi ut kjernekomponenter, som konkretiseres gjennom underpunkter (se modell under). Videre bruker vi kjennetegn for god praksis i kvalitetsplanen for å konkretisere ytterligere og ned til kjerneaktiviteten i barnehagen. Kompetanseutvikling gjennomføres med utgangspunkt i de valgte kjernekomponentene. Barnehageåret 2023-2024 jobber vi med de samme kjennetegnene for autoritativ voksenrolle på alle gruppene over en periode. Implementeringsdrivere er de konkrete tiltakene vi velger å bruke for at ny kunnskap skal få fotfeste hos de ansatte og blir en del av vår kultur (se modell under). Vi har lærende møter, der vi bla bruker IGP-metoden i ulike prosesser (Individuelt-Gruppe-Plenum), vi drøfter case, reflekterer gjennom dialogspill, drøfter og reflekterer over faginnlegg og litteratur vi avtaler å lese. Vi jobber systematisk med leders rolle i implementeringsarbeid i ledergruppa, og dette barnehageåret jobber vi særlig med det å lede lærende møter og psykologisk trygghet. Dette skal bidra til en kollektiv læring, der de ansatte utvikler ny praksis sammen. 10- faktor undersøkelsen, som ble gjennomført mars 2023, er en indikator på om vi lykkes med å involvere alle (mestringstro, mestringssklima, bruk av kompetanse oa).

Arbeid med kjernekomponenter							
A. Identifisere kjernekomponenter	Identifisere og bli kjent med kjernekomponentene						Implementeringsdrivere
B. Underpunkter	Kvalitet i relasjoner			Inspirerende og inkluderende leke- og læringsmiljø			
C. Operasjonalisering. Dele opp i mindre faktorer	Emosjonell støtte og varme i relasjonen Positivt klima Respektivtaking Sensitiv kommunikasjon	Utviklings- og læringsstøtte Respekt og medvirkning Gode overgangsrutiner Forventninger til atferd	Lekekloke barnehager	Egenledelse i lek	Forebygge begynnende mobbeatferd		
D. Beskrive hvordan. Kjennetegn for god praksis under fokusområdene i kvalitetsplanen	↓↓↓	↓↓↓	↓↓↓	↓↓↓	↓↓↓	↓↓↓	
E. Implementeringsdrivere	<b>Trening:</b> <ul style="list-style-type: none"> <li>IGP</li> <li>Praksisfortellinger, Case-drøftelse</li> <li>Lesing, drøfting, refleksjon</li> <li>Individuelle mål</li> <li>Treningsforslag *</li> <li>Til refleksjon og læringsprosesser *</li> </ul>	<b>Veiledning:</b> <ul style="list-style-type: none"> <li>Case, praksisfortellinger</li> <li>Kollega</li> <li>Veiledning på implementering</li> <li>Læringspartner</li> </ul>	<b>Ledelse:</b> <ul style="list-style-type: none"> <li>Støtte</li> <li>Pådriver</li> <li>Resurser</li> </ul> Se ledelse av implementering og utviklingsarbeid, kap. 3.2 i kvalitetsplanen.				
<b>Verdiene; TILLIT - INKLUDERING - NYSKAPING</b>							

## 8. Vurdering og analyse av måloppnåelse

Vurdering danner utgangspunkt for utarbeidelse av planer. Vi benytter «tankekart» i planleggingen, som involverer alle ansatte. Vi jobber med pedagogisk dokumentasjon, og vi dokumenterer for -og med barn, f.eks. henger opp bilder og barnetegninger i barnas høyde.

I løpet av barnehageåret vurderes arbeidet kontinuerlig gjennom personalmøter, Planleggingsdager veiledning, medarbeidersamtaler, målsamtaler, samtaler med barna (barnesamtaler, trivselsundersøkelse), foreldresamtaler og foreldremøter. I prosjekter og utviklingsarbeid gjennomfører vi underveisevaluering, med utgangspunkt i oppsatte mål og kjennetegn på måloppnåelse. I tillegg vurderer personalet ulike sider av læringsmiljøet i barnehagen gjennom arbeid med «Plan for kvalitetssikring av omsorg og læringsmiljø» (PKOL). Vi vurderer vår organisering og ulike områder i barnehagen årlig, med utgangspunkt i evalueringskrysset (hva er bra og hvorfor - hva kan gjøres annerledes og hvordan) Resultatene av vurderingene, observasjonene, samt resultater fra brukerundersøkelse og 10-faktor undersøkelse, legger grunnlaget for videre arbeid, planer på gruppene og utarbeidelse av barnehagens utviklingsplan for neste barnehageår.

Dette barnehageåret skal barnehagene i Lillestrøm gjennomføre kvalitetsdialog med utgangspunkt i området Trygt og godt psykososialt barnehagemiljø. Vi vurderer vår praksis ved hjelp av noen nivåer utarbeidet i samarbeid med conexus. Dette opplegget blir et verktøy i vårt evalueringsarbeid.

Dette barnehageåret skal vi bli kjent med -og ta i bruk pedagogisk analyse, som metode. Vi vil benytte dette verktøyet særlig i arbeidet med barnehagens psykososiale miljø.

Forrige barnehageår jobbet vi med det fysiske leke-miljøet inne i barnehagen samt de voksnes rolle i leken, med utgangspunkt i lekeklok barnehage. I arbeidet med å implementere «Plan for kvalitetssikring av omsorgs-, leke- og læringsmiljøet» har vi jobbet med kjennetegn for god praksis innenfor områdene relasjonskvalitet, lek og medvirkning.

Relasjonskvalitet er et av våre satsingsområder, og vi har gjennom flere år jobbet med de ansattes bevissthet og forståelse av den autoritative voksnes ansvar for relasjonskvaliteten. Vi har utarbeidet plan for implementering av Kvalitetsplan – kvalitetsplan for omsorgs,-leke,- og læringsmiljøet i barnehager, som vi jobber videre med dette barnehageåret.

I ledergruppa fortsetter vi å jobbe med hvordan man som Pedagogisk leder, leder dette arbeidet blant annet gjennom lærende møter. I tillegg vil vi dette året ha fokus på Psykologisk trygghet. Etter 10-faktor-undersøkelsen 2023, har vi utarbeidet tiltak for faktorene mestringstro og bruk av kompetanse.

Etter bearbeiding av resultatene fra **foreldreundersøkelsen**, gjennomført november 2022, har vi utarbeidet tiltak for områdene uteområdet og informasjon. I tillegg fortsetter vi å ha fokus på medvirkning.

## 9. Plan for kvalitetsutvikling og implementering

- 1. Fokusområde fra Virksomhetsplan barnehageområdet**
- 2. Fokusområde knyttet til Implementering av Kvalitetsplanen for omsorg- leke og læringsmiljø**
- 3. Barnehagens utviklingsområder (knyttet til barnehagens evaluering og analyse av eget ståsted/arbeid)**

### 1. Virksomhetsplan barnehageområdet

Mål 2023/24:

1.1 Barnehagen har kunnskap om og gode rutiner for arbeid med psykososialt barnehagemiljø.

Tiltak

- 1.1.1 Det etableres gode rutiner for drøftinger om det psykososiale miljøet på gruppa, og tiltak settes inn ved behov.
- 1.1.2 Etablere gode rutiner for å undersøke det psykososiale barnehagemiljøet. De ansatte bruker ulike observasjonsmetoder.
- 1.1.3 Vi blir kjent med -og tar i bruk pedagogisk analyse som metode.

### 2. Kvalitetsplanen for omsorg- leke og læringsmiljø

Mål 2023/24:

- 2.1 Barnehagens fysiske og psykiske leke – og læringsmiljø skal bidra til et inkluderende og inspirerende fellesskap.
- 2.2 Barnehagen har økt bevissthet og forståelse av den autoritative voksnes ansvar for relasjonskvaliteten.

Tiltak

- 2.1.1 Jobbe med kjennetegn for områdene lek, relasjonskvalitet og medvirkning.
- 2.1.2 Personalet legger til rette for inspirerende og inkluderende lekemiljø inne og ute.
- 2.2.1 Kjennetegn for autoritativ voksenstil implementeres på gruppenivå. Jobbe med samme kjennetegn over en periode. Lærende møter (case, praksisfortellinger, dialog spill, individuell veiledning/tilbakemeldinger).

### 3. Barnehagens utviklingsområder

Mål 2023/24:

- 3.1 De pedagogiske lederne, leder implementeringsarbeidet av kvalitetsplan for barnehager. Kvalitetssikring av omsorgs-, leke-, og læringsmiljø.
- 3.2 Vi jobber med bærekraftig utvikling gjennom å ta vare på naturen på en god måte og være gode rollemodeller.

Tiltak

- 3.1.1 Vi jobber systematisk med implementeringsplan for arbeid med kjernekomponenter og implementeringsdrivere.
- 3.2.1 Arbeidet med kildesortering og gjenbruk ivaretas igjennom periodeplanen for barnehageåret 2023-2024.

## 10. Overganger

### 9.1 Tilvenning – «det første møtet».

Det aller første møtet med barnehagen er nok like spennende for foreldrene som for barna. Det har i den senere tiden kommet en del ny forskning om de minste barna i barnehagen (0-3 år). Blant annet vet vi nå at noen barn bruker så mye som 5 måneder på å bli trygge i barnehagen, og at den viktigste faktoren for både trygghet, trivsel og læring for disse barna avhenger av relasjonen til de voksne på gruppa. I Asak barnehage har vi derfor satset spesielt på å gi disse barna en best mulig start på barnehagelivet. Det gjør vi ved å la barna få en voksen det får knytte seg spesielt til. Denne voksne blir barnets trygge base (jf COS). Vi jobber også for å sikre at barnet får en god relasjon til alle voksne.

Vi skjermer også barna i små grupper i begynnelsen, slik at de får ro til å ta inn inntrykk og utforske i sitt eget tempo. Vi tar ikke for gitt at et barn som smiler er trygt, men tilbyr nærhet og omsorg til alle. Tidligere ble det primært satt av tre dager til tilvenning i barnehage, men på bakgrunn av den kunnskapen vi nå har om små barn og tilknytning oppfordrer vi foreldre til å sette av litt ekstra tid til tilvenningen, minst 5 dager. I tillegg har vi gode erfaringer med at man setter av ekstra tid til henting og levering i begynnelsen og lar barnas trygghet og trivsel styre lengden på dagene denne første tiden, så det å begynne i barnehagen blir en god opplevelse

Vi har de siste 7 årene jobbet ut fra et nytt opplegg med tanke på tilvenning av nye barn som starter på Barnefoten, 0-3 år. Vi har hentet inspirasjon fra noen danske barnehager som gjennomfører "Lekestue" for de nye barna. Dette innebærer at vi inviterer de nye barna, som starter på Barnefoten, til å komme på besøk til planlagte oppsatte tider i juni. Hver "Lekestue" har en varighet på 1 time hver gang, og hvert barn får tilbud om å komme på "Lekestue" 5-6 ganger. Her blir de kjent med noen av de andre barna, foreldrene og personalet på den gruppa de skal begynne på. Vi ser at dette har hatt stor betydning for oppstarten. De aller minste får en lettere start i barnehagen, da de har vært i lokalene tidligere og har sett de fleste voksne.

Det er utarbeidet *Kvalitetsplan for tilvenning* for barnehagene i lillestrøm kommune, som er utgangspunkt for vårt arbeid med tilvenning.

### 9.2 Overgang fra Barnefoten(0-3) til Røverhula(3-6)

I barnehagen vår flytter de største barna fra Barnefoten over til Røverhula i juni. Dette er mulig da førskolebarna er sammen oppe i lavvoen, der de opplever fellesskap og bygger vennskapsbånd før skolestart. De som går over fra Barnefoten til Røverhula begynner på sin nye gruppe hvor det er en voksen med fra gruppa på Barnefoten. Juni blir på denne måten en tilvenningsperiode på nye grupper. Det meste av denne tilvenningen er det personalet som tar seg av siden det er med en kjent voksen fra Barnefoten. All nødvendig informasjon blir gitt via pedagogiske ledere. Vi har gode erfaringer med denne ordningen, og vi erfarer at barna som flytter over til Røverhula får en god høst i ny gruppe.

### 9.3 Samarbeid med skolen og plan for overgang fra barnehage til skole og sfo

Vi følger rutine for overgang barnehage-skole i Lillestrøm kommune. I forbindelse med skolestart gjennomføres det en overgangssamtale mellom barnehage og foreldre. Det fylles ut et skjema, God skolestart, som etter samtykke fra foreldrene gis videre til skolen. Barnehagen og skolen deler kunnskap og informasjon som er til beste for barna ved overgangen fra barnehage til skole.

I Lillestrøm kommune er det utarbeidet kvalitetsplan for barnehage og skole – overgang fra barnehage til skole og SFO. Vi har i samarbeid med Asak skole utarbeidet et års hjul for aktiviteter gjennom året, som ivaretar mål og tiltak i denne planen. Ansvarlige for førskolegruppa og førsteklasseleererne gjennomfører et møte på høsten, der de avtaler samarbeid og aktiviteter inneværende barnehageår.

### 9.4 Førskolegruppa

*«De eldste barna skal få mulighet til å glede seg til å begynne på skolen og oppleve at det er sammenheng mellom barnehagen og skolen»* (Rammeplan for barnehagens innhold og oppgaver, 2017. Kap. 6).

Her på Asak har vi en unik mulighet til å samarbeide tett med skole og SFO. Noe av det førskolegruppa tradisjonelt samarbeider med skolen om er:

- Bruk av rom (gymsal, bibliotek, musikk rom, samlingsal). På denne måten vil barna bli godt kjent i skolens lokaler før skolestart.
- Vi undersøker problemstillinger som: hva gjør man på skolen og SFO, hvordan ser det ut på skolen og SFO, hva er en pult, en lærer, rektor, klasserom, friminutt, skole, timer o.a. og hva lurer barna på?
- Førskolegruppa har mulighet til å benytte klasserom.
- Førskolebarna deltar på en felles skogdag sammen med 1-10 klasse i september.
- Besøk på SFO i vårhalvåret.

I år har vi 20 førskolebarn i Asak barnehage. Barna er fordelt på 3 grupper som har et fast møte en gang i uken for å ha førskolegruppe. I tillegg får alle førskolebarna tilbud om svømmeopplæring i regi av Skedsmo svømmeklubb. Tilbudet gjennomføres i små grupper over 10 ganger.

De siste årene har vi valgt å bruke elementer fra et opplegg for førskole barn som heter "Lekbasert læring" Dette er et forskningsbasert førskoleopplegg fra Agderprosjektet (Aschehoug, 2016). I korte trekk bygger lekbasert læring på tanken om at barn i denne alderen lærer best gjennom lek, når barna er aktive og opplever mening i samspill med andre. Vi tilbyr barna aktiviteter innenfor:

**Sosial kompetanse:** for eksempel å lage felles regler, skape gruppefølelse gjennom blant annet portretter, ulike aktiviteter som fremmer samarbeid osv.

**Selvregulering:** for eksempel ulike regelleker hvor barna hvor barna trenger å være konsentrerte og oppmerksomme som danse-stopp lek osv.

**Språk:** vi vil legge vekt på dialogisk lesing- det vil si at vi går dypt inn i tekst og mening. I

tillegg vil det være aktiviteter rundt rim, bokstaver, første-lyd osv.

**Matematikk:** blant annet tall, geometri og måling

Asak barnehage har hele tiden lagt stor vekt på at barna skal få en best mulig overgang til skolen. I den forbindelse har hele førskolegruppen flyttet til lavvoen i juni, for å bli bedre kjent og skape samhold for å bli best mulig forberedt til skolen.

Når førskolebarna organiseres i en egen gruppe, påvirker også det organiseringen av de andre gruppene i barnehagen. Vi klarer å gjennomføre førskolebarna i en egen gruppe i juni, da vi også har en ordning med at de eldste barna på Barnefoten flytter over i juni og ikke i august. Vi har bemanning tilsvarende seks grupper i barnehagen, og må alltid organisere gruppene slik at det ikke overstiger det antallet.

Mål for førskolegruppa:

**Trivsel:** Alle skal oppleve tilhørighet og trygghet i gruppa. Samt at det skal være morsomt og lystbetont.

**Mestring:** Alle barn skal oppleve mestring ut ifra sitt individuelle nivå. Det skal legges opp til aktiviteter der alle opplever mestring.

**Læring:** Barna skal lære gjennom lek og varierte aktiviteter.



## 11. Foreldresamarbeid

Samarbeid mellom barnehage og hjem skal alltid ha barnets beste som mål. Det er viktig med et godt og tillitsfullt samarbeid for det enkeltes barns allsidige utvikling. Sammen med foreldrene skal vi ivareta barnets behov for omsorg, lek, læring og danning, og vi har et felles ansvar for barnets trivsel og utvikling.

Vi legger til rette for foreldresamarbeid og god dialog, gjennom ulike nivåer:

- **Individ nivå:** samarbeid med foreldrene til hvert enkelt barn gjennom daglig dialog og utviklingssamtaler. Hvor det utveksles informasjon rundt enkeltbarnets helse, trivsel erfaringer, utvikling og læring. Dette samarbeidet skal også sikre foreldrene til å få medvirke til den individuelle tilretteleggingen av tilbudet.
- **Gruppe nivå:** samarbeid gjennom Foreldrearbeidsutvalget (FAU) og samarbeidsutvalget (SU), skal fremme foreldrenes felles interesser og bidra til at samarbeidet mellom barnehagen og foreldregruppen skaper et godt barnehagemiljø. Samarbeidsutvalget skal være et rådgivende, kontaktskapende og samordnende organ.

Vi gjennomfører foreldremøte på høsten, der vi informerer om barnehagens satsingsområder. På våren gjennomføres ofte et temamøte, samt møter med foreldre til nye barn i barnehagen og i forbindelse med overgang fra til 3-6 års base.

Foreldrene får tilbud om to utviklingssamtaler i løpet av et år. I tillegg støtter og veileder vi foreldrene ved behov, og bruker Trygghetssirkelen og Toleransevinduet som verktøy. Etter foreldreundersøkelsen november 2022 har vi utarbeidet tiltak innenfor området medvirkning, som vi jobber med dette barnehageåret.

Når barna har det siste året i barnehagen gjennomføres det en God skolestart-samtale i mars/april, med foreldrene til førskolebarna.

Vi har gjennomført et samarbeid med RVTS øst og Pedagogisk Psykologisk avdeling om det å ha dialog om helse, vold, rus og overgrep i foreldresamtalen. Vi har blant annet trent gjennom rollespill, utarbeidet gode verktøy og maler for disse samtalene. Vi fortsetter arbeidet med å implementere dette i dialogen med foreldrene.

### Tiltak etter foreldreundersøkelsen november 2022:

- Ute -og inne miljøet:
  - Lage arenaer for lek ute og inne.
  - Voksendeltakelse i barns lek.
  - Synliggjøre for foreldrene hvordan vi bruker ute-området i barnehagen.
- Informasjon:
  - Stille spørsmål på foreldresamtale: jeg får god nok info om barnet mitt i bhg - «på hvilken måte får dere informasjon, hva ønsker dere mer/mindre av - på hvilken måte».
  - Vi informerer om endringer i bemanningen.
- Medvirkning:
  - Stille spørsmål på foreldresamtalen: «Hvordan ser det ut når ditt barn er med på å påvirke innholdet i bhg»?
  - Fortsette å synliggjøre hvordan vi jobber med medvirkning i barnehagen.

## 12. Våre samarbeidspartnere

For at barn og foreldre skal få et mest mulig helhetlig tilbud til beste for barns oppvekst og utvikling, samarbeider barnehagen med andre tjenester og institusjoner i kommunen. I dette samarbeidet må bestemmelsene om taushets- og opplysningsplikt i barnehageloven og annet regelverk overholdes.

I Lillestrøm kommune har vi fokus på tidlig intervensjon «å fange opp og følge opp». Målet med dette arbeidet er å oppdage barn, som strever og sette inn riktige tiltak så tidlig som mulig. Dette innebærer bla kompetanseheving av personalet på dette området, og at personalet gjør seg kjent med og tar i bruk noen verktøy i dette arbeidet. Dialogen med foresatte er viktig i dette arbeidet. Vi skal samarbeide til det beste for barnet. Det er viktig at vi snakker sammen når vi vet at barn og familier ikke har det bra. En felles innsats, tidlig, kan få stor betydning for det enkelte barnet og dets fremtid.

Vi samarbeider bla med følgende institusjoner og tjenesten.

- Pedagogisk psykologisk avdeling (PPA)
- Helsestasjon
- Skolene
- Barneverntjenesten
- Psykisk helse og familiestøtte
- Tildeling barn- og unge
- Bedre tverrfaglig innsats (BTI)
- NAV
- RVTS, øst. De siste årene har vi hatt et samarbeid med RVTS, øst om Snakke med barn som også fortsetter dette barnehageåret, og da med hovedvekt på foreldresamtalen..

Ved behov får vi veiledning av spesialpedagog og systemveiledning av PPA

Barnehagen benyttes også som lærested for videregående skole og høyskoleutdanninger.

## 13. Kalender

Nedenfor er det en oversikt over planleggingsdager og foreldrearrangementer for barnehageåret 2023-2024. Vi viser til periodeplanen, som i tillegg viser en oversikt over tradisjoner og markeringer vi har i barnehagen med barna.

Måned:	Dato:	Aktivitet:	Kommentar
September	Mandag 11.09 og tirsdag 12.09. 2023  20.09.2023(Røverhula) og 27.09.2023(Barnefoten)	Planleggingsdager  Foreldremøte	Barnehagen er stengt.
Oktober	Uke 43 – tirsdag 24.10.23)	FN-markering (FN- dagen er tirsdag 24.10)	Basevis
November	Fredag 17.11.2023	Planleggingsdag	Barnehagen er stengt.
Desember	Onsdag 13.12.2023	Lucia-markering	For alle barna på morgenen (u/ foreldre) + for førskolebarna m/ foreldre på ettermiddagen i amfiet på skolen.
Januar	Tirsdag 2.01.2024	Planleggingsdag	Barnehagen er stengt.
Mai	Tirsdag 7.05.2024  Fredag 31.05.2024	Dugnad  Planleggingsdag	FAU arrangerer  Barnehagen er stengt
Juni	Torsdag 6.06.2024 eller torsdag 13.06.2024 (værvhengig)	Sommerfest	Felles for barnehagen

## 14. Kontaktinformasjon og oversikt over gruppene

### Barnefoten 1-3 år

#### Grønn 1-3 år

Charlotte Krybelsrud Øyen – Pedagogisk leder  
Camilla Sandor - Barne- og ungdomsarbeider

**Telefon: 94780189**

### Røverhula 3(2)-6 år

#### Lilla 3-6 år

Ingeborg Egner - Pedagogisk leder  
Agnieszka Zakowska - Barne- og ungdomsarb.  
Rita Eilertsen – Barne- og ungdomsarbeider

**Telefon: 94786133**

#### Gul 1-3 år

Arne Wiker - Pedagogisk leder.  
Ida Breivik – Pedagogisk leder  
Ellen Thorstensen - Barne- og  
ungdomsarbeider

#### Rød 2-6 år

Astrid Bergum – Pedagogisk leder  
Joanna Maszkowska – Barne- og ungdomsarb.  
Tina Torvø – Barne- og ungdomsarbeider

**Telefon: 94793594**

#### Oransje 1-3 år

Michelle Olsen – Pedagogisk leder  
Irene Severinsen - Barne- og ungdomsarbeider

**Telefon: 91800953**

#### Blå 2-6 år

Jane Hovind – Pedagogisk leder  
Marianne Wara – Barne- og ungdomsarbeider  
Estella Nystøm – Lærling

**Telefon: 94874683**

### Styrer

Styrer er barnehagens daglige leder og har det overordnede pedagogiske og administrative ansvaret for barnehagen. Styrer har kontor i 2- etasje sammen med administrasjonen for skolen. Styrer deltar på noen foreldresamtaler gjennom barnehageåret.

**Tlf.nr styrer, Ann-Christin Veseth: 45739906      Sentralbord: 66932500**

E-post: [anve01@lillestrom.kommune.no](mailto:anve01@lillestrom.kommune.no)

## 15. Kildehenvisning/bakgrunnsdokumenter

Lillestrøm kommune, Pedagogisk Psykologisk avdeling (2020). Kvalitetsplan for barnehage. Kvalitetssikring av omsorgs-, leke- og læringsmiljø.

Lillestrøm kommune (2021) Kvalitetsplan for tilvenning i barnehagene i Lillestrøm kommune.

Lillestrøm kommune (2021) Kvalitetsplan skole og barnehage. Språk lesing og skriving.

Lillestrøm kommune (2021) Kvalitetsplan skole og barnehage. Overgang barnehage – skole.

Barneombudet (2011). *Artikkel 3 – Barnets beste. Voksne skal gjøre det som er best for barn.*

<http://barneombudet.no/dine-rettigheter/barnekonvensjonen/artikkel-3/>

Brandtzæg, I., Torsteinson, S. og Øiestad, G. (2013). *Se barnet innenfra. Hvordan jobbe med tilknytning i barnehagen.* Kommuneforlaget.

Brendeland, T.A. (2018). *Lekelyst – med rom for innelek.* Pedagogisk Forum.

<http://www.fantasifantasten.no/>

Greene, R. (2011). *Utenfor.* Oslo: Cappelen Damm Akademisk.

Idsøe, E., C. og Roland P. (2017). *Mobbetferd i barnehagen. Temaforståelse – forebygging – tiltak.* Oslo: Cappelen Damm AS.

Roland P. (2022). Den autoritative voksenrollen i barnehage og skole. Relasjonskvalitet, utfordrende atferd, mobbing og sosial emosjonell læring. Oslo: Cappelen Damm Akademisk.

Ertesvåg, S. K. og Roland P. (2013). *Ledelse av endringsarbeid i barnehagen.* Oslo: Gyldendal Norsk Forlag AS.

Kunnskapsdepartementet (KD). (2018). *Lov om barnehager* (Barnehageloven). Lov 17. juni 2005 nr. 64. Sist endret 01.08.2018. Hentet 17. september 2018.

<https://lovdata.no/dokument/NL/lov/2005-06-17-64>

Utdanningsdirektoratet (Udir). (2017a). *Rammeplan for barnehagen- innhold og oppgaver.* Hentet 17. september 2018. <https://www.udir.no/laring-og-trivsel/rammeplan/>

Lamer, K. (1997a). *Du og jeg og vi to! Et rammeprogram for sosial kompetanseutvikling.* Håndboka. Oslo: Gyldendal Norsk Forlag.

Stavanger kommune (2016). *Implementeringsveileder for Stavangerbarnehagen.* Hentet fra <https://www.stavanger.kommune.no/siteassets/samfunnsutvikling/planer/temaplaner/barnehageplaner/implementeringsveileder-barnehage.pdf>

Utdanningsdirektoratet (Udir). (2018). *Barns trivsel – voksnes ansvar.* Hentet 17. september 2018 fra <https://www.udir.no/laring-og-trivsel/stottemateriell-til-rammeplanen/trivselsveileder/>

