



# Årsplan Lillestrømbarnhagene 2023/2024 Lillestrøm barnehage

## Innhold

1	Innledning .....	2
2	Årsplan og andre styringsdokument.....	3
3	Barnehagens visjon og verdier.....	4
4	Barnehagen vår .....	6
5	Barnehagens pedagogiske virksomhet.....	7
	Leke- omsorg- og læringsmiljøet.....	7
6	Barnehagens arbeid med endring, fagutvikling og implementering.....	12
7	Barnas progresjon. ....	13
8	Vurdering og analyse av måloppnåelse.....	14
9	Dokumentasjon og vurdering .....	15
10	Plan for kvalitetsutvikling og implementering.....	16
	1. Virksomhetsplan barnehageområdet .....	16
	2. Kvalitetsplanen for omsorg- leke og læringsmiljø .....	16
	3. Barnehagens utviklingsområder .....	16
11	Overganger .....	16
12	Foreldresamarbeid.....	17
13	Praktisk informasjon.....	18
15	Kalender.....	21
16	Kontaktinformasjon.....	22
17	Kildehenvisning/bakgrunnsdokumenter .....	23

## 1 Innledning

Dette er Lillestrøm barnehages årsplan, den inneholder de rammebetingelser som barnehagen er forpliktet å jobbe etter og viser arbeidet etter barnehageloven og rammeplanens formål og innhold. Årsplanen er barnehagens ansatte sitt arbeidsredskap, samtidig som den gir informasjon om barnehagens pedagogiske arbeid til myndighetene, foreldre, samarbeidspartnere og andre interesserte.

Inkludering av alle barn er den viktigste oppgaven for barnehagene i Lillestrøm kommune, barnehagen skal jobbe for et godt og trygt psykososialt barnehagemiljø for alle barn og ha nulltoleranse overfor krenkelser. Gjennom Utdanningsdirektoratet sin kompetansepakke, inkluderende fellesskap vil barnehagens ansatte tilegne seg ny kunnskap. Dette arbeidet vil foregå i perioden 2023-26.

Gjennom oppfølging av resultater fra den årlige foreldreundersøkelsen skal foreldre inkluderes i barnehagens arbeid. I barnehageåret 2023/24 vil vi fortsette å jobbe med uterommet og tilrettelegge for god lek og pedagogikk ute.

I barnehageåret 2023/24 vil barnehagene i Lillestrøm kommune jobbe med bærekrafts mål 12.8 og 13.3.

- 12.8. Innen 2030 sikre at alle mennesker i hele verden har relevant informasjon om og forståelse av bærekraftig utvikling og et levesett som er i harmoni med naturen.
- 13.3 Styrke enkeltpersoners og institusjoners evne til å motvirke, tilpasse seg og redusere konsekvensene av klimaendringer og deres evne til tidlig varslings, samt styrke kunnskapen og bevisstgjøringen om dette.

Lillestrøm barnehage vil innlemme dette inn i sine pedagogiske planer.

Med dette ser vi frem til et barnehageår med lek, trivsel og lærdom.

Årsplanen er behandlet i Samarbeidsutvalget 14. juni 2023.

Lillestrøm juni 2023

Carina Huse-Weinreich  
Styrer

## 2 Årsplan og andre styringsdokument

Barnehagen skal utarbeide en årsplan. Årsplanen er et arbeidsredskap for barnehagepersonalet og dokumenterer barnehagens valg og begrunnelser (Rammeplanen s. 37).

Lillestrøm barnehages årsplan er utarbeidet i henhold til kravene i barnehageloven, rammeplanen, barnekonvensjonen og Lillestrøm kommunes planer.

### **Lov om barnehager**

Barnehagens formål skal bygge på et syn om barn som fremmer omsorg, lek, læring og danning.

Barna skal møtes med tillit og respekt og barnehagen skal bidra til lek og læring.

Barnehagen skal bygge videre på verdier som kommer til uttrykk i ulike religioner, og som er forankret i menneskerettighetene.

### **Rammeplan for barnehagen**

Redegjør for barnehagens samfunnsmandat, og sier at barnehagens innhold skal bygge på et helhetlig læringssyn der omsorg, lek og læring står sentralt. I tillegg er sosial- og språklig kompetanse sammen med fagområdene viktige deler av barnehagens læringsmiljø og innhold.

[Oppvekststrategi Lillestrøm kommune](#)

[Kvalitetsplan for kvalitetssikring av omsorg -leke og læringsmiljøet i barnehagen](#)

[Kvalitetsplan for tilvenning i barnehage](#)

[Kvalitetsplan for barnehage og skole -språk, lesing og skriving](#)

[Kvalitetsplan for barnehage og skole -regning](#)

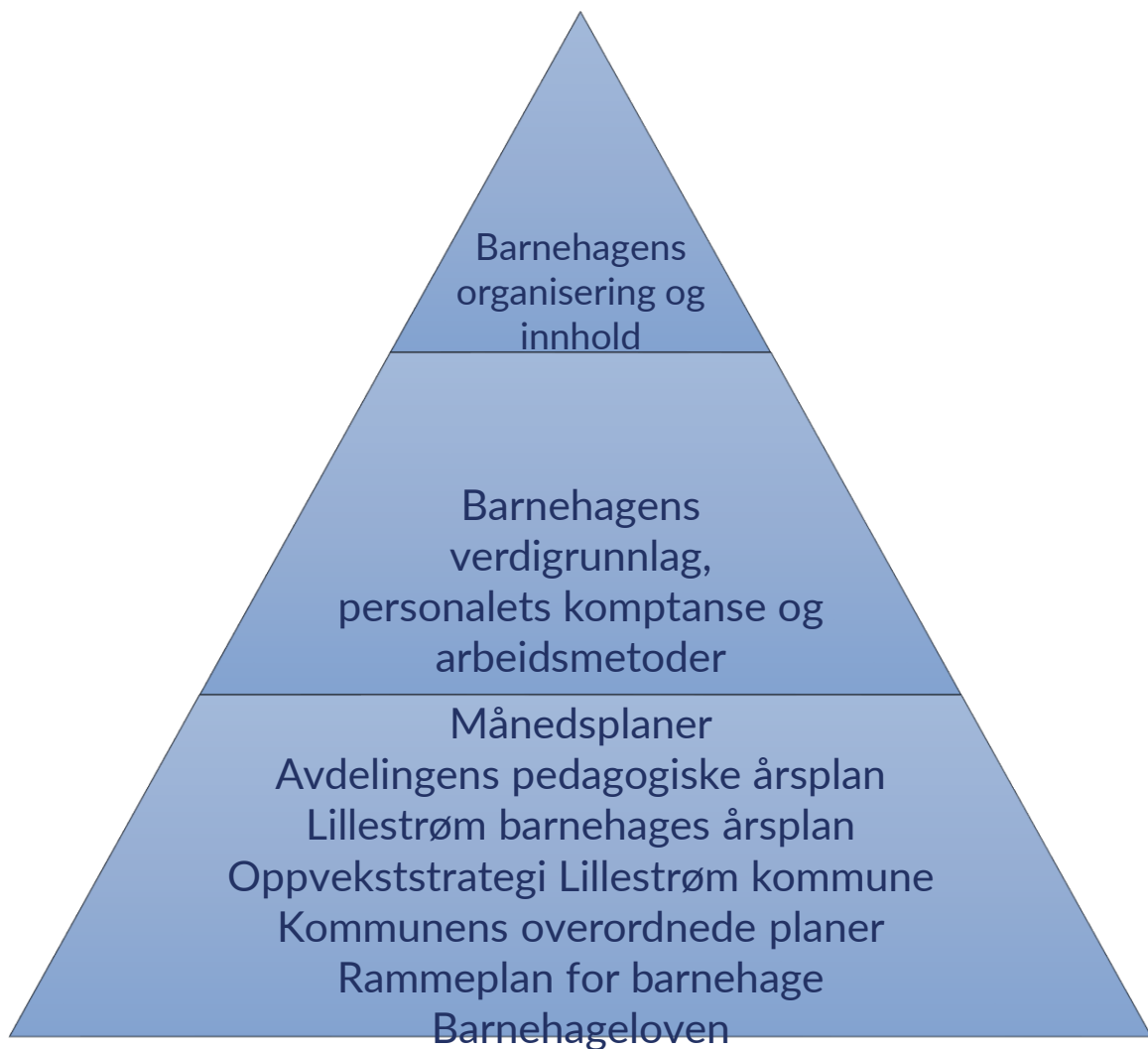
[Kvalitetsplan barnehage og skole - Stort læringspotensial. Oktober2021](#)

[Kvalitetsplan overgang fra barnehage til skole til SFO](#)

[Vedtekter for kommunale barnehager i Lillestrøm kommune](#)

### 3 Barnehagens visjon og verdier

Barnehagens verdigrunnlag og innhold bygger på det samfunnsmandatet vi har gjennom overordnede og styrende dokumenter. De er grunnmuren i det pedagogiske arbeidet og styrende for barnehagens verdigrunnlag og innhold.



## Oppvekststrategi Lillestrøm kommune -visjon -Sammen om en god oppvekst

Lillestrøm barnehages visjon er:



**Å fremme gode  
samfunnsborgere!**

Lillestrøm barnehage skal være et sted der barn trives og opplever glede i lek og læring. Alle barn skal møtes med anerkjennelse og respekt. Alle barna skal bli inkludert, og ha venner. Miljøet i barnehagen skal preges av lek, latter og godt samspill.

Barna skal lære å ta vare på seg selv, bli glad i seg selv og forstå sine egne følelser. De skal utvikle empati, inkludere andre og vise respekt for den andres følelser. De skal få utvikle seg til den beste utgaven av seg selv.

Et viktig område i arbeidet er barns medvirkning, som gir barna en begynnende forståelse av demokratiske verdier. Videre må vi ha fokus på likestilling, inkludering og mangfold, der alle former for diskriminering og undertrykkelse motarbeides. Barnehagen skal være spesielt oppmerksomme i forhold til barn som utøver eller blir utsatt for krenkelser og mobbeatferd.

Gjennom naturopplevelser skal barna lære å ta vare på naturen, og vise omsorg for alt som lever og vokser i den. De skal få en begynnende forståelse for hva som er bærekraftig og lære hvordan ta gode valg for framtiden.

## 4 Barnehagen vår

Lillestrøm barnehage har 7 avdelinger og ligger sentralt på Vigernes med nærhet til buss og tog.

Barnehagen er organisert i 2 hus på samme tomt. Den har 3 småbarnsavdelinger for barn under 3 år, med 9 barn hver; Knertene, Flisene og Stubbene.

Det er 4 avdelinger for barn over 3 tre år, med 18 barn på hver; Elveløpet, Tømmerrenna, Sagbruket og Fliskroken.

På hver avdeling er det 3 voksne, 1-2 barnehagelærere og 1-2 fagarbeidere. Det er totalt 99 barn i barnehagen.

### *Dagsrytme*

- Barnehagen åpner kl. 7.00
- Lek og aktivitet frem til frokost
- Frokost ca. klokken 8.30, barna har med matpakke og får servert melk
- Etter frokost foregår samlinger, aktiviteter og turer på egen gruppe, det utarbeides egne planer for dette
- Formiddagsmat for småbarna er ca. kl. 11, og for storebarn ca. kl. 12. Barna har med seg matpakke og det serveres melk til måltidet
- Etter lunsj sover de minste barna i egen vogn. Det er sovevakt til stede
- Lek og aktivitet inne eller ute
- Ettermiddagsmat ca. klokken 14.30 på småbarna og klokken 15.00 på storebarn. De som er sultne spiser fra matboksen, i tillegg serveres det frukt og/eller grønnsaker. Barna får vann til måltidet
- Lek og aktivitet
- Barnehagen stenger kl. 17.00

### *Smågrupper*

For å møte barnas behov må personalet være tett på barna for å ivareta det enkelte barns behov for omsorg, støtte, lek og læring.

For å få til dette legges det vekt på god organisering, blant annet ved bruk av aktivitetstavler på storebarn, barna velger aktiviteter og fordeler seg i mindre grupper. Dette skal gjøre at barnet hver dag skal få oppleve vennerelasjoner, skapende lek og kreativ aktivitet. Den voksne skal tilby nærhet og har ansvaret for at relasjon til barnet er god.

Barnet skal få ro til lek og oppleve vennskap som gir grunnlag for utvikling av sosial kompetanse.

## 5 Barnehagens pedagogiske virksomhet

For å omsette rammeplanens innhold til praksis arbeider barnehagen spesielt med områdene under. Gjennomføringen skal være i henhold til «Kvalitetsplan barnehage-kvalitetssikring av leke- lære- og omsorgsmiljøet». Denne planen er fortsatt under implementering.

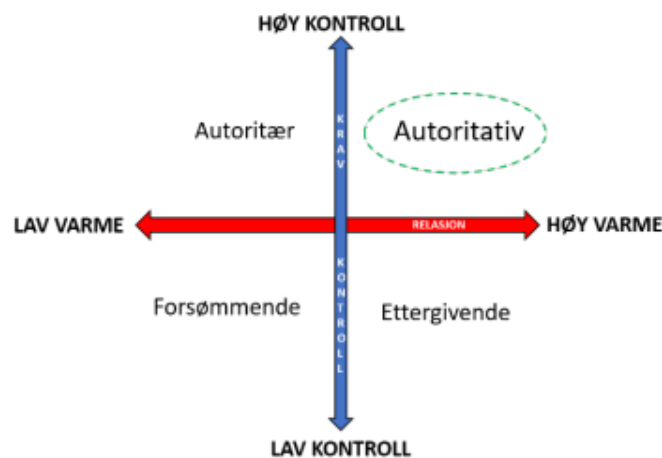
### Leke- omsorg- og læringsmiljøet

#### Voksenrollen

Barnehagens viktigste ressurs er de voksne. Derfor har vi ekstra fokus på voksenrollen, og den voksnes ansvar for kvaliteten på relasjonen barn-voksen.

Dette krever voksne som er «Større, sterkere, klokere og gode» (jfr. Brandtzæg, I., Torsteinson, S. og Øiestad, G. 2013).

Den autoritative voksenstilen er den forskningen viser er den beste i møtet med barnet. Denne stilen krever voksne som har god relasjonskompetanse, er omsorgsfulle, empatiske og varme i møtet med barnet. Videre må de være tydelige og ha realistiske krav og forventinger ut ifra barnets modningsnivå.



Det er viktig at den voksne er tilstedeværende og ser hva som forgår i barnegruppen, både for å forebygge krenkelser og mobbing, og samtidig løfte frem positiv atferd. Den atferden den voksne gir oppmerksomhet til har en tendens til å gjenta seg selv, og barn kopierer atferd som verdifulle voksne modellerer.

Alle voksne i Lillestrøm barnehage skal møte barna etter disse prinsippene.

#### Omsorg

Gjennom trygg og god omsorg utvikler barnet trygghet og tilknytning til personalet, dette er viktig for barnets utvikling.

Barn må ha voksne rundt seg som gir støtte og omsorg, enten de må ha hjelp til å finne seg en venn, delta i lek, lære og forstå samfunnet rundt seg.



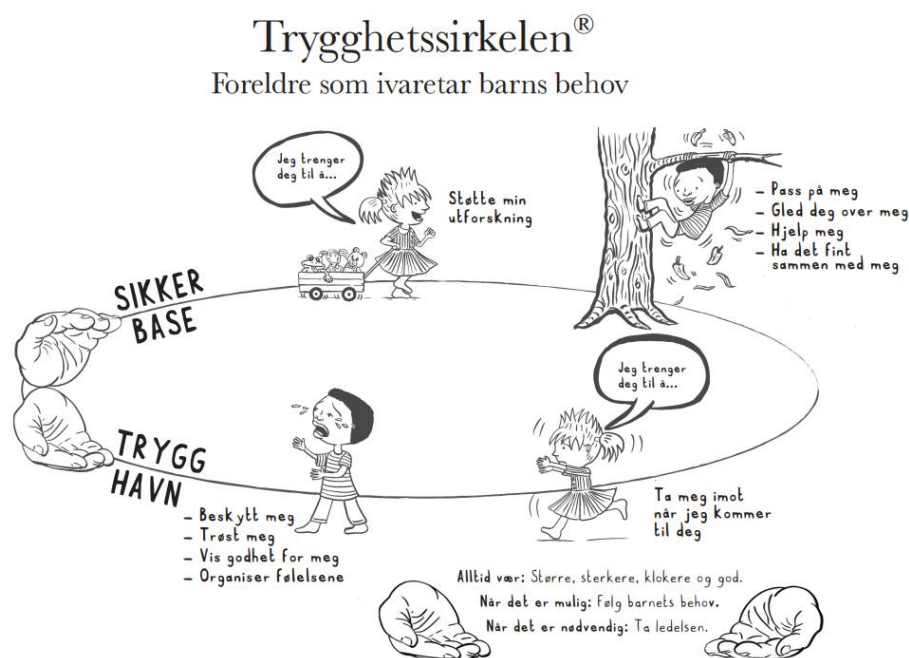
Personalet må være godt kvalifisert for å klare dette samtidig som de tilegner seg kompetanse innenfor forskning og teori. Barnehagen skal være en lærende organisasjon som hele tiden jobber for å utvikle den beste praksisen.

### Trygghetssirkelen

For å sikre at barnet får en trygg tilknytning til de voksne under tilvenningen, og ellers i hverdagen, bruker barnehagen verktøyet «Circle of security» (COS), på norsk «Trygghetssirkelen».

Dette gir personalet et felles språk og en felles forståelse av hvorfor og hvordan vi skal møte barnets behov for trygg tilknytning til sine omsorgspersoner.

Modellen illustrerer forholdet mellom barnet og deres omsorgspersoner.



(Circle of security)

### **Sosial kompetanse**

Gjennom sosialt samspill utvikles ferdigheter, kunnskaper og holdninger. Gjennom å kommunisere og samhandle godt med andre utvikles trygghet som er nødvendig for å kunne etablere vennskap og være en likeverdig deltaker i spillet med de andre barna. Barn som samhandler godt med andre tilpasser seg fellesskapet og er en synlig deltaker som kan hevde sin plass. Innenfor sosial kompetanse har barnehagen fokus på disse områdene, og bruker ulike pedagogiske program og hjelpemidler.

- Selvfølelse
- Empati
- Prososial atferd
- Selvhevdelse
- Selvkontroll

(Utdanningsdirektoratet)

### **Livsmestring og helse**

FNs barnekonvensjon, artikkel 19 som er en del av norsk lov, slår fast at alle barn har rett til å vokse opp uten vold og overgrep.

Gjennom samlinger, samtaler og bruk av bøker vil barnehagen løfte temaet «sette grenser» for egen kropp. Barnehagen gjennomfører en egen trygghetsuke på alle avdelinger, med ekstra fokus på dette tema, to ganger i løpet av barnehageåret.

Kapittel 8 i barnehageloven fastslår nulltoleranse og aktivitetsplikt i forhold til mobbing og krenkelser. Videre står det i rammeplanen at barnehagen skal bidra til barns trivsel, livsglede, mestring og følelse av egenverd og forebygge krenkelser og mobbing.

Om et barn opplever krenkelser eller mobbing, skal de ansatte i Lillestrøm barnehage handle i henhold til kommunens rutine for psykososialt barnehagemiljø i Lillestrømbarnehagene

### **Lek og læring**

«Barnehagen skal støtte barns nysgjerrighet, kreativitet og vitebegjær og gi utfordringer med utgangspunkt i barnets interesser, kunnskaper og ferdigheter». (Barnehageloven §2).

De yngste barna utfolder seg gjennom kroppslig, parallell- og imitasjonslek, som utvikler konstruksjonslek og rollelek. Rolleleken er den mest avanserte leken og bidrar til å utvikle barnets egenledelsesferdigheter. Den stiller krav til barnas evne i planlegging, igangsetting, selvregulering, organisering og fleksibilitet.

«Læring kan beskrives som relativt varige endringer i handlinger, holdninger, opplevelser og viten som følge av erfaring» (Pape, 2008).

Læring foregår hele tiden, derfor er det spesielt viktig at erfaringene barna får er gode. Personalet skal ha et aktivt forhold til barnas læringsprosesser, og legge til rette for gode samspill- og omsorgssituasjoner.

Personalet skal tilrettelegge for ulike typer lek individuelt og i grupper. Det er viktig å

imøtekomme enkeltbarns ulike leke- og samspillserfaringer, samtidig som barna får tid og ro til å fordype seg i leken.

Tilrettelegging av det fysiske miljøet både inne og ute er med på å skape forutsetninger for god lek og aktivitet. Valg av leker og materiell varieres etter barnets interesse, utviklingsnivå og behov for å skape et inspirerende leke- og læringsmiljø.

### **Språkutvikling**

Å støtte barns språkutvikling i formelle og uformelle situasjoner er en av barnehagens viktigste oppgaver.

Barnehagen skal ha kompetanse om barns språkutvikling og legge til rette for et godt språkmiljø, gjennom aktiviteter tilpasset barnets alder, ferdigheter, interesser og initiativ.

Det siste halve året før skolestart skal barnehagen arbeide systematisk med språklig bevissthetstrening.

Gode språkferdigheter er et grunnlag for senere leseferdigheter, et rikt ordforråd er av betydning for leseforståelsen.

Ved bekymring rundt språkutviklingen skal barnet observeres ved hjelp av observasjonsskjemaet TRAS (Tidlig registrering av språkutvikling).

Der barnet strever og trenger ekstra oppfølging og støtte i språkutviklingen, brukes verktøyet «Språkvekst». Dette er et systematisk språktiltak som varer over tid. Foreldre/foresatte til barn som følges opp med programmet informeres og har tett samarbeid med barnehagens personale om dette.

I tillegg kan annet observasjonsmateriell/kartleggingsverktøy benyttes. All systematisk registrering gjennomføres kun med foreldre/foresattes samtykke.

### **Medvirkning**

I barnehagen skal barna ha innflytelse og kunne medvirke i sin egen hverdag. Barns medvirkning er viktig for å kunne oppleve tilhørighet, felleskap, å bli tatt på alvor, bli hørt og ha betydning for andre. Dette skal være med å gi barna en forståelse for demokratiske verdier og normer.

Ut ifra alder og modenhet får barna mulighet til å delta i planlegging og tilrettelegging av det pedagogiske arbeidet.

Ved å ha tid til gode samtaler verbalt og nonverbalt vil barnehagen fange opp barnas interesser og det de er opptatt av. For å ivareta barns medvirkning må personalet reflektere over de pedagogiske prosessene barna kan medvirke i.

I barnehageåret 2022-2023 har vi hatt ekstra fokus på barns medvirkning, vi har arbeidet med dette temaet på møter og i nettverk.



### **Danning**

Gjennom arbeidet med områdene sosial kompetanse, livsmestring, lek, læring og medvirkning, fremmer barnehagen danning.

I dette arbeidet er voksenrollen avgjørende for hvordan barnet opplever seg selv i forhold til andre. Det er viktig med sensitive voksne som ser og støtter barnet i denne utviklingen. Hvert enkelt barn skal oppleve at deres mening teller og at deres handlinger verdsettes, som en viktig del av fellesskapet. De skal få erfaringer med de demokratiske verdiene vårt samfunn bygger på.

Gjennom dette skal de kunne utvikle sin kritiske tenkning, kunne lære å yte og tåle motstand. Viktige sider ved dette er balansen mellom å utvikle selvkontroll og selvhevdelse. Det vil si at de skal få utviklet sin handlingskompetanse og kunne bidra til endringer- bli gode samfunnsborgere som barnehagens visjon sier.

### **Fagområdene**

Fagområdene fra «Rammeplan for barnehagen» skal gjenspeile alle områder i barnehagen. De skal være gjennomgående og være synlige i barnehagens planer. Når barnehagen jobber med «et tema», skal fagområdene synliggjøres. Områdene er i stor grad de samme som barna møter senere som fag i skolen.

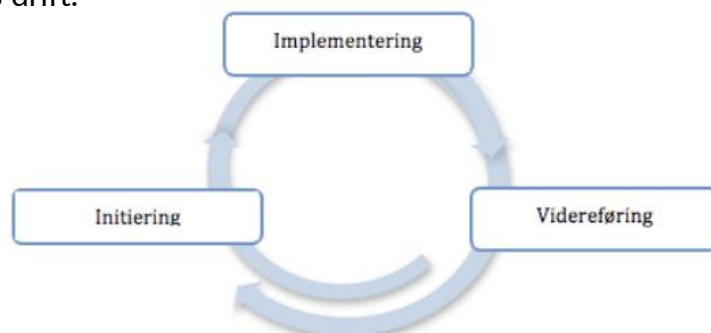
Rammeplan beskriver disse syv fagområdene som barna skal oppleve å kunne undre seg, få erfaringer, ferdigheter og kunnskap om:

- Kommunikasjon, språk og tekst
- Kropp, bevegelse, mat og helse
- Kunst, kultur og kreativitet
- Natur, miljø og teknologi
- Antall, rom og form
- Etikk, religion og filosofi
- Nærmiljø og samfunn

## **6 Barnehagens arbeid med endring, fagutvikling og implementering**

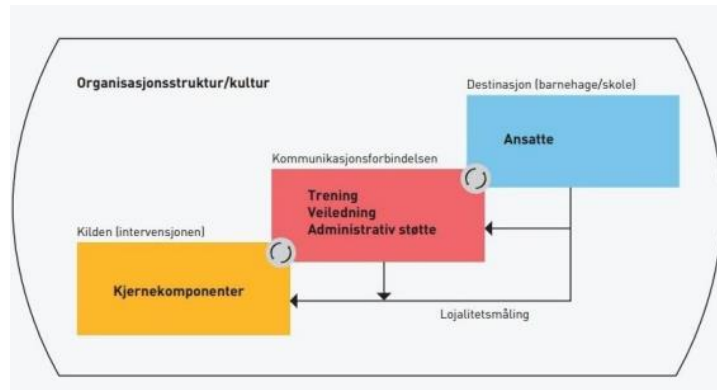
Rammeplan beskriver barnehagen som en lærende organisasjon, der de ansattes kunnskapsutvikling skjer kollektivt og kontinuerlig for å kunne oppfylle barnehagens samfunnsmandat. Arbeidet skal planlegges og vurderes slik at alle barn får et tilrettelagt tilbud ut ifra alder og modenhet og interesser. For å tilegne seg kunnskap om forskning og teori jobber de ansatte i profesjonelle læringsfellesskap, med fellesforståelse om samarbeids- og delingskultur. Det leses litteratur, tilbys kurs og gis tid til refleksjon over egen- og barnehagens praksis.

Når barnehagens arbeid vurderes og det foregår endrings- og forbedringsprosesser, skjer dette alltid kollektivt der hele personalgruppa deltar. Avhengig i hva endringen handler om vil det variere hvor mye tid som settes av, og hvor lang tid det tar fra arbeidet igangsettes til det er implementert og kan videreføres som en del av barnehagens drift.



(Fullan 2007)

Når barnehages ansatte tilegner seg fagkunnskap og kompetanse foregår dette i avdelingsmøter, ledermøter og nettverksmøter. På barnehagens personalmøter og planleggingsdager foregår fagutvikling. Faglitteratur, teori og forskning gjennomgås, drøftes og reflekteres om, og danner grunnlag for hvilke kjernekomponenter som velges, og hvordan barnehagen jobber. Barnehagens ansatte deltar på relevante kurs til de satsingsområdene barnehagen har valgt å jobbe med, og videreformidles til resten av personalgruppa.



(Roland & Westergård 2015)

## 7 Barnas progresjon.

Rammeplan for barnehagen legger vekt på progresjon i arbeidet. Barnehagen legger det enkelte barns utvikling og modning til grunn for progresjonen innenfor de områdene som beskrevet i årsplanen.

Personalet skal kjenne det enkelte barn og ha nødvendig kompetanse for å støtte barnet der det er i sin videre utvikling, slik at det enkelte barn får tilpassede utfordringer og kan oppleve mestring innenfor alle områder av barnehagens virksomhet.

Barnehagen velger å se progresjon som en sammensatt prosess der fysisk miljø, materiell, leker, fagområder og sosial/emosjonell utvikling spiller sammen. Fysisk miljø, leker og utstyr må gi utfordringer og mulighet for mestring ut ifra alder og modning hos det enkelte barn.

Gjennom beskrivende samtaler og modellering, kan den voksne støtte og hjelpe barnet videre i sin utvikling.

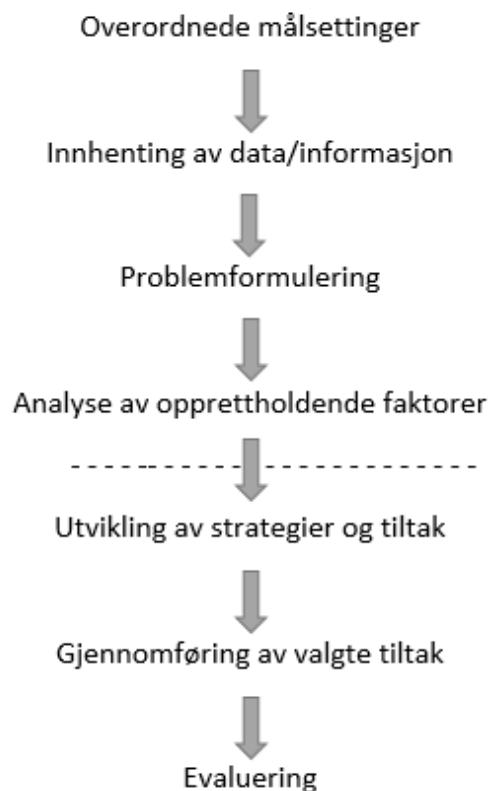
Den voksne deler opp oppgaver og legger til rette for at barnet skal oppleve mestring. Den voksne er som et støttende stillas rundt barnet, og hjelper dem fra en utviklingszone til den neste, når de utforsker nye ting.

For å oppnå progresjon innenfor fagområdene må områdene utvides og gjøres mer komplekse etter hvert som barnet blir eldre. Det skal gis utfordringer samtidig som barnet skal oppleve mestring, lærelyst, og kunne bygge sin videre læring på dette.

## 8 Vurdering og analyse av måloppnåelse

Alle foreldre inviteres hver høst til å svare på Utdanningsdirektoratet sin foreldreundersøkelse. Undersøkelsen gir barnehagen viktige data om barnas trivsel og læring i barnehagen og bidrar til å utvikle barnehagens lærings- og omsorgsmiljø. Det tas også hensyn til annen kartlegging, tilbakemeldinger fra foreldre i utviklingssamtaler, det barna uttaler og observasjoner gjort av personale med mer.

Som et redskap i barnehagens forbedringsarbeid benyttes modellen «Pedagogisk analyse». Hensikten er at gjennom forbedret pedagogisk praksis, skape trivsel, inkluderende læringsmiljø, og bedre språklig og sosial læring og utvikling.



(Nordahl og Hansen 2012)

### **Planlegging**

Barnehagen skal være en pedagogisk virksomhet som skal planlegges og vurderes. Hver avdeling lager en pedagogisk årsplan på bakgrunn av rammeplan for barnehage, overordnende kommunale planer og barnehagens egen årsplan.

Dette danner grunnlag for månedsplaner og månedsbrev ut til foreldre/foresatte. Arbeidet skal løpende evalueres og vurderes. Månedsplaner, månedsbrev og annen informasjon legges ut på barnehagens kommunikasjonsplattform Vigilo.

På Vigilo vil avdelingene i tillegg skrive litt om det som har skjedd under overskriften «Dagen i dag».

## **9 Dokumentasjon og vurdering**

Pedagogisk dokumentasjon og vurdering brukes som metode for å synliggjøre og løfte barnehagens prosesser.

Gjennom tekst, bilder, video, estetiske uttrykk og praksisfortellinger, kan personalet reflektere over egne valg og praksis. Hensikten er å lære av og videreutvikle praksisen, for å sikre barnets læringsutbytte.

Dette gjøres fortløpende på gruppemøter, ledermøter, personalmøter og planleggingsdager.

Rammeplanen legger vekt på at faglige og etiske problemstillinger skal inn i vurderingsarbeidet.

Dokumentasjonen skal også gi foreldre/foresatte innsikt i barnets barnehagehverdag



## 10 Plan for kvalitetsutvikling og implementering.

<ol style="list-style-type: none"><li>1. Fokusområde fra Virksomhetsplan barnehageområdet</li><li>2. Fokusområde knyttet til Implementering av Kvalitetsplanen for omsorg- leke og læringsmiljø</li><li>3. Barnehagens utviklingsområder (knyttet til barnehagens evaluering og analyse av eget ståsted/arbeid)</li></ol>
<b>1. Virksomhetsplan barnehageområdet</b> Mål 2023/24: 1.1 Barnehagen har kunnskap om og gode rutiner for arbeid med psykososialt barnehagemiljø
Tiltak 1.1.1 Systematiske drøftinger for å sikre godt psykososialt miljø på avdeling
<b>2. Kvalitetsplanen for omsorg- leke og læringsmiljø</b> Mål 2023/24: 2.1 Barnehagens fysiske og psykiske leke – og læringsmiljø skal bidra til et inkluderende og inspirerende fellesskap 2.2 Barnehagen har økt bevissthet og forståelse av den autoritative voksnes ansvar for relasjonskvaliteten
Tiltak 2.1.1 Systematiske refleksjoner 2.2.1 Kompetanseheving inkluderende praksis
<b>3. Barnehagens utviklingsområder</b> Mål 2023/24 3.1 Sikre god utelek 3.2 Arbeid med rammeplanens fagområder
Tiltak 3.1.1 Aktive voksne i uteleken 3.1.2 Pedagogisk dokumentasjon av uteleken 3.2.1 Bevisstgjøre personalet

## 11 Overganger

### **Tilvenning**

For å kunne gi barnet best mulig start i barnehagen starter barnehagen tilvenningsperioden tidlig. Tilvenningsprosessen vil bli lagt opp i henhold til [«Kvalitetsplan for tilvenning i barnehagene i Lillestrøm kommune»](#).

For de barna som skal starte i august, innkalles det til et foreldremøte på våren der barnehagen informerer om hvordan tilvenningen vil foregå.

Til avtalt tid tilbys barn som skal begynne på småbarnsavdelingene besøksdager sammen med foreldre/foresatte.

Pedagogisk leder vil før oppstart gjennomføre en tilvennings samtale. Målet med samtalen er å få informasjon om barnet og familien for å kunne legge til rette for en god tilvenningsprosess.

Det legges til rette for at barnet og foresatte skal få god tid til å bli kjent med voksne, barn og barnehagens rutiner når barnet starter.

#### **Overgang innad i barnehagen**

I løpet av våren får foreldre/foresatte og barn informasjon om hvilken gruppe barnet skal til, når de skal fra liten til stor avdeling. En gang pr uke, i fire uker er de minste på besøksdag på den avdelingen de skal starte på sammen med en kjent voksen. På denne måten blir barnet gradvis kjent på den nye avdelingen.

#### **Overgang barnehage - skole**

Barna i Lillestrøm kommune skal få en trygg og god overgang fra barnehage til skole og SFO.

For å sikre denne overgangen er det utarbeidet en kvalitetsplan for overgangen. Planen bygger på kommunens verdier tillit, inkludering og nyskaping. Tiltakene i planen er gjennomtenkte, systematiske og målrettede, og de involverte skal vite hva de skal gjøre, hvordan de skal gjøre og hvorfor de skal gjøre det. Planen er forpliktende for alle parter.

[«Kvalitetsplan barnehage og skole – overgang fra barnehage til skole og SFO»](#)

## 12 Foreldresamarbeid

«Barnehagen skal i samarbeid og forståelse med hjemmet ivareta barnas behov for omsorg og lek, og fremme læring og danning som grunnlag for allsidig utvikling. Jf. Barnehageloven §1» (Rammeplan for barnehagen, s. 29).

Foreldrene inviteres hvert år til å delta i Utdanningsdirektoratets sin foreldreundersøkelse, resultatene fra undersøkelsen tas med i det videre arbeidet.

#### **Samarbeidsutvalget (SU)**

Lillestrøm barnehages samarbeidsutvalg består av to foreldre/foresatte- og to personalrepresentanter. Foreldrerepresentantene velges av FAU. Samarbeidsutvalget skal være et rådgivende, kontaktskapende og samordnede organ.

SU blir forelagt, og har rett til å uttale seg i saker som er av viktighet for barnehagens innhold, virksomhet og forhold til foreldre/foresatte. Dette gir foreldrene en arena for medvirkning i barnehagen.

SU fastsetter årsplan.

#### **Foreldrenes arbeidsutvalg (FAU)**

FAU består av en gruppe foreldre/foresatte som velges på første foreldremøte om høsten og skal bidra til godt samarbeid mellom hjem og barnehage. Møter avholdes etter behov.

#### **Foreldremøter**

Det avholdes to foreldremøter hvert barnehageår, et om høsten og et om våren. Her

velges representanter til FAU og det gis informasjon om barnehagen av styrer og personalet.

For de med barn som starter om høsten inviteres det til informasjonsmøte før sommerferien. Hensikten med møtet er å skape kontakt og informere om barnehagen. For mange foreldre er dette det aller første møtet med en barnehage, og foreldrene kan få svar på ulike spørsmål.

#### **Utviklingssamtaler**

Det innkalles til utviklingssamtaler to ganger pr år, rundt barnets hel- og halvårsdag. Barnehagene har felles skjema for utviklingssamtaler.

Pedagogisk leder fyller ut skjemaet basert på observasjoner og samspill, og det settes inn tiltak som hjem og barnehage skal samarbeide om videre.

## 13 Praktisk informasjon

### **Sykdom**

Når barnet har smittsomme sykdommer og redusert allmenntilstand skal det holdes hjemme. Foreldre og foresatte registrerer fravær i Vigilo. I tvilstilfeller kan styrer avgjøre om barnet må holdes hjemme (Vedtekter § 14). I forbindelse med oppstart innhenter barnehagen opplysninger om barnets helse (Vedtekter § 14).

### **Ferie**

Utdrag fra vedtekter for de kommunale barnehagene i Lillestrøm kommune:

#### **§ 17 Ferie**

*Juli måned er betalingsfri, uavhengig av når barnet har ferie.*

*Barna skal ha fire uker ferie i løpet av barnehageåret. Tre uker skal tas i hovedferieperioden (1. juni – 30. september), og bør være sammenhengende.*

*Barnehagen er stengt i uke 29 og 30, og to av ferieukene ukene må fortrinnsvis tas ut da. For de som har et behov for barnehageplass i uke 29 og 30, vil barnehagene Volla, Idrettsparken, Tienbråten og Strømmen holde åpent. Barn som benytter barnehageplassen i uke 29 og 30, må ta ut ferien i andre uker i hovedferieperioden.*

*Hvis barnet ikke skal fortsette i barnehagen etterfølgende barnehageår, må hele ferien avvikles innen 31. juli.*

*Ferie skal meldes til barnehagen innen frist gitt av styrer før skoleferiene. For at ferie utenom skoleferiene skal registreres som del av de fire pålagte ferieukene, må ferie meldes til barnehagen senest en uke før barnet skal ha ferie.*

*Barnehagen holdes stengt jul- og nyttårsaften. Onsdag før skjærtorsdag stenger barnehagen kl. 12.00. Feriedager legges inn av foreldre og foresatte selv i Vigilo*

### **Personvern**

Personvernlovgivningen stiller strenge krav til barnehagens håndtering av barnets personopplysninger. Foreldre/foresatte må samtykke for at barnehagen skal kunne bruke og dele bilder og annen informasjon om barnet.

### **Fotografering**

Det er alltid hyggelig å ha noen bilder fra sammenkomster i barnehagen. Husk at det ikke er lov å ta bilder av andres barn eller voksne uten tillatelse når dere er i barnehagen. Bilder må heller ikke publiseres uten samtykke.

Det tas gruppebilde av barna om høsten som alle får med hjem.

### **Levering og henting**

Barnehagens ansatte skal ta imot alle barn på en trygg måte, ved å hilse, være imøtekommende, tilby et fang for de som trenger det og ta imot beskjeder.

Det er viktig at foreldre og foresatte er sikre på at personalet har sett at barnet er kommet, det samme gjelder ved henting om ettermiddagen.

Alle barn registreres inn og ut i Vigilo.

Beskjeder til barnehagen om barnet skal ha fri eller hentes av noen andre enn foreldre/foresatte gjøres i Vigilo.

Det er viktig at foreldre og foresatte henter innenfor åpningstiden slik at barnehagen kan stenge kl. 17.00. Foreldre som vil ha litt tid sammen med barnet i barnehagen eller ønsker å snakke med personalet må legge inn ekstra tid til dette. Ved for sent henting, må skjemaet «for sent hentet barn» fylles ut og signeres.

### **Bursdagsfeiring i Lillestrøm barnehage**

På bursdager gjør vi ekstra stas på barnet:

- Vi henger opp flagg, og en bursdagsplakat med bilde av barnet
- På avdelingen har de en egen bursdagssamling, hvor barnet får krone, kappe og kan sitte på en «bursdagsstol»
- Barnet kan velge mellom forskjellige aktiviteter som gjøres i samlingen
- Det settes flagg på bordet og pyntes med en bursdagsbrikke for barnet under måltidene denne dagen
- Det tas bilder av bursdagsbarnet som settes inn i barnehagepermen som barnet får med seg når det slutter i barnehagen

Barnehagen har fokus på å gjøre dagen til en fin dag for bursdagsbarnet. Det er serveres ikke noe ekstra å spise denne dagen.

### **Gaver ansatte**

Mange foreldre kan ha ønske om å gi ansatte gave i ulike forbindelser som jul, sommer eller ved andre anledninger. Lillestrøm kommune har retningslinjer om gaver til ansatte. I Lillestrøm barnehage velger vi å ikke motta noen form for personlige gaver fra foreldre/foresatte.


## 14 Våre samarbeidspartnere

For å sikre barn og foreldre/foresatte et helhetlig tilbud til det beste for barns oppvekst og utvikling, samarbeider barnehagen med ulike tjenester og instanser i kommunen som helsestasjon, barnevernstjenesten, Pedagogisk psykologisk avdeling (PPA), logoped, skolen med flere. Foreldre/foresatte informeres når dette skjer, samtidig som bestemmelser om taushets- og opplysningsplikt ivaretas.

Lillestrøm barnehage er praksisbarnehage for barnehagelærerutdanningen ved Høgskole og Universitet, og vil ofte ha studenter i praksis. Barnehagen har også lærlinger i Barne- og ungdomsarbeiderfaget. Elever og studenter er som alle ansatte og vikarer underlagt taushetsplikten.

## 15 Kalender.

Oversikt planleggingsdager og arrangementer:

Måned:	Dato:	Aktivitet:
August		
	14.08	Planleggingsdag
September		
	28.09	Foreldremøte kl. 1800
	Uke 38	Brannvernuke - brannøvelse 21. september
Oktober		
	24.10	FN- dagen
	Uke 43-44	Halloween
November		
	Uke 46	Trygghetsuka i Lillestrøm barnehage
	03.11	Planleggingsdag barnehagen er stengt
Desember		
	13.12	Lucia
	15.12	Nissefest
	19.12	Julelunsj for barna på avdeling
Januar		
	02.01	Planleggingsdag barnehagen er stengt- førstehjelpskurs
	07.01	Juletreff i regi av FAU
Februar		
	06.02	Samefolkets dag
	16.02	Pysjfest
Mars		
	06.03	Foreldremøte
		Barnehagedagen
	21.03	Vaffeldagen i regi av FAU (værforbehold)
	01.03	Planleggingsdag barnehagen er stengt
	20.03	Påskelunsj for barna på avdeling
April		
	15.04	Frist for å sette opp datoer for sommerferien, se § 17 Ferie, i vedtektene for kommunale barnehager
	Uke 16	Trygghetsuka i Lillestrøm barnehage
	26.04	Planleggingsdag barnehagen er stengt
Mai		
		Rusken-aksjonen Vi plukker søppel og gjør det fint i barnehagen.
	07.05	Dugnad
	16. 05	Vi snakker om 17. mai - leker og har det gøy
	17.05	16. mai i regi av FAU
		Brannøvelse uvarslet
	29.05	Sommerfest Vi markerer barnehageårets slutt og inviterer til fest med underholdning og avslutning for de som skal begynne på skolen. Arrangementet foregår utendørs og er et samarbeid mellom barnehagen og FAU.
Juni		
		Pride 

## 16 Kontaktinformasjon.

Felles telefonnummer for hele barnehagen: **63 89 56 50**

Styrer Carina Huse-Weinreich	481 63 663
Ass. Styrer Gry-Heidi Torp	475 12 415
Knertene	916 54 245
Flisene	916 54 246
Stubbene	481 94 469
Tømmerrenna	916 54 247
Fliskroken	916 54 248
Sagbruket	916 54 249
Elveløpet	481 87 856

Barnehagens e-post adresse:

[lillestrombarnehage@lillestrom.kommune.no](mailto:lillestrombarnehage@lillestrom.kommune.no)

Styrer:

[cahu01@lillestrom.kommune.no](mailto:cahu01@lillestrom.kommune.no)

Assisterende styrer:

[grto02@lillestrom.kommune.no](mailto:grto02@lillestrom.kommune.no)

Webside:

[www.lillestrom.kommune.no/lillestrombarnehage](http://www.lillestrom.kommune.no/lillestrombarnehage)

[www.lillestrom.kommune.no](http://www.lillestrom.kommune.no)

Facebook:

<https://www.facebook.com/Lillestr%C3%B8m-barnehage-1375049992765092/>

E-post FAU:

[fau.lillestrom.barnehage@gmail.com](mailto:fau.lillestrom.barnehage@gmail.com)

## 17 Kildehenvisning/bakgrunnsdokumenter

**Barnehageloven:**

<https://lovdata.no/dokument/NL/lov/2005-06-17-64?q=barnehageloven>

**Rammeplan for barnehagen:**

<https://www.udir.no/laring-og-trivsel/rammeplan-for-barnehagen/>

**Barnekonvensjonen:**

<https://www.regjeringen.no/no/dokumenter/barnekonvensjonen-kortversjon-norsk/id87582/>

**Oppvekststrategi Lillestrøm kommune**

<https://www.lillestrom.kommune.no/globalassets/pdf/oppvekst/oppvekststrategi/oppvekststrategi-lillestrom-kommune.pdf>

**Kvalitetsplan barnehage -kvalitetssikring av leke- lære- og omsorgsmiljøet.**

<https://www.lillestrom.kommune.no/globalassets/skjemaer/oppvekst/barnehage/plan-for-kvalitetssikring-av-leke-lare-og-omsorgsmiljo.pdf>

**Kvalitetsplan for tilvenning i barnehage**

<https://www.lillestrom.kommune.no/globalassets/pdf/oppvekst/kvalitetsplaner/kvalitetsplan-for-tilvenning-i-barnehagene-i-lillestrom-kommune.pdf>

**Kvalitetsplan for barnehage og skole – språk, lesing og skriving**

<https://www.lillestrom.kommune.no/globalassets/skjemaer/oppvekst/kvalitetsplan-barnehage-og-skole----sprak-lesing-og-skriving.pdf>

**Kvalitetsplan for barnehage og skole -regning**

<https://www.lillestrom.kommune.no/globalassets/pdf/oppvekst/kvalitetsplaner/kvalitetsplan-barnehage-og-skole---regning.pdf>

**Kvalitetsplan barnehage og skole- overgang fra barnehage til skole og SFO**

<https://www.lillestrom.kommune.no/globalassets/pdf/oppvekst/kvalitetsplaner/overgang-barnehage-skoleogsfo.pdf>

**Vedtekter for kommunale barnehager i Lillestrøm kommune**

<https://www.lillestrom.kommune.no/barnehage/vedtekter-og-planer-for-de-kommunale-barnehagene/vedtekter-for-de-kommunale-barnehagene/>



## Litteratur

- Brandtzæg, I., Torsteinson, S. & Øiestad, G. (2013). *Se barnet innenfra*. Kommuneforlaget.
- Drugli, M. B. (2015). *Liten i barnehagen. Forskning, teori og praksis*. Cappelen Damm.
- Fullan, M. (2016). *The new meaning of educational change*. Fifth edition.
- Lamer, K. (1997). *Du og jeg og vi to! Teoriboka*. Oslo: Universitetsforlaget.
- Nielsen, M. M. (2014). *Dette vet vi om barnehagen: Observasjon og pedagogisk analyse*. Gyldendal akademisk.
- Nordahl, T. og Hansen, L. S. (2016). *Dette vet vi om barnehagen – bruk av kartleggingsresultater i forbedringsarbeid*. Gyldendal akademisk.
- Pape, K. (2008). *Fra plan til praksis I*. Kommuneforlaget.
- Roland , P. (2021). *Den autoritative voksenrollen i barnehage og skole*. Cappelen Damm AS.
- Roland, P. & Westergård, E. (Red.). (2015). *Implementering. Å omsette teorier, aktiviteter og struktur i praksis*. Universitetsforlaget.
- Webster-Stratton, C. (2018). *Utrolige lærere*. Gyldendal.

