



Årsplan Lillestrømbarnhagene 2021/2022 Lillestrøm barnehage

Innhold

1	Innledning	2
2	Årsplan og andre styringsdokument.....	3
3	Barnehagens visjon og verdier.....	4
4	Barnehagen vår.....	6
5	Barnehagens pedagogiske virksomhet.....	7
	Leke- omsorg- og læringsmiljøet.....	7
6	Barnehagens arbeid med endring, fagutvikling og implementering.....	11
7	Barnas progresjon.	11
8	Vurdering og analyse av måloppnåelse.....	11
9	Plan for kvalitetsutvikling og implementering.	13
	1. Virksomhetsplan barnehageområdet	13
	2. Kvalitetsplanen for omsorg- leke og læringsmiljø	13
	3. Barnehagens utviklingsområder	13
10	Overganger.....	14
11	Foreldresamarbeid.....	14
	Praktisk informasjon	15
12	Våre samarbeidspartnere.....	16
13	Kalender.....	17
14	Kontaktinformasjon.	18
15	Kildehenvisning/bakgrunnsdokumenter	19

1 Innledning

Denne årsplanen er utarbeidet etter ny mal, og gjelder for barnehageåret 2021/22. Årsplanen inneholder de rammebetingelser som vi i barnehagen er forpliktet å jobbe etter og viser arbeidet med rammeplanens formål og innhold, og hvordan det omsettes i praksis. Som en del av det lokale kvalitetsarbeidet i Lillestrømbarnehagene skal arbeidet med årsplan sees i sammenheng med Kvalitetsplan for omsorgs- leke og læringsmiljø. Sammen med Lillestrøm kommunes verdier; Tillit, inkludering og nyskaping er kvalitetsplanen barnehagenes felles pedagogiske plattform og grunnlag for det pedagogiske tilbudet.

Årsplanen er barnehagepersonalets arbeidsredskap og gir informasjon om barnehagens pedagogiske arbeid til myndighetsnivåene, foreldre, samarbeidspartnere og andre interesserte.

Dette året vil barnehagen jobbe aktivt med voksenrollen i uteleken og realfag. I 2021 kom nytt kapittel i Barnehageloven, om psykososialt barnehagemiljø som sier at barnehagen skal ha nulltoleranse for krenkelser og mobbing og jobbe forebyggende for at barnehagen skal være et trygt og godt sted å være.

Vi ønsker alle et trygt og godt år i Lillestrøm barnehage.

Årsplanen er behandlet i Samarbeidsutvalget 17. juni 2021.

Lillestrøm juni 2021

Carina Huse-Weinreich
Styrer

2 Årsplan og andre styringsdokument.

Barnehagen skal utarbeide en årsplan. Årsplanen er et arbeidsredskap for barnehagepersonalet og dokumenterer barnehagens valg og begrunnelser (Rammeplanen s. 37).

Lillestrøm barnehages årsplan er utarbeidet i henhold til kravene i barnehageloven, rammeplanen, barnekonvensjonen og Lillestrøm kommunes planer.

Lov om barnehager sier at barnehagens formål skal bygge på et syn om barn som fremmer omsorg, lek, læring og danning.

Barna skal møtes med tillit og respekt og barnehagen skal bidra til lek og læring.

Barnehagen skal bygge videre på verdier som kommer til uttrykk i ulike religioner, og som er forankret i menneskerettighetene.

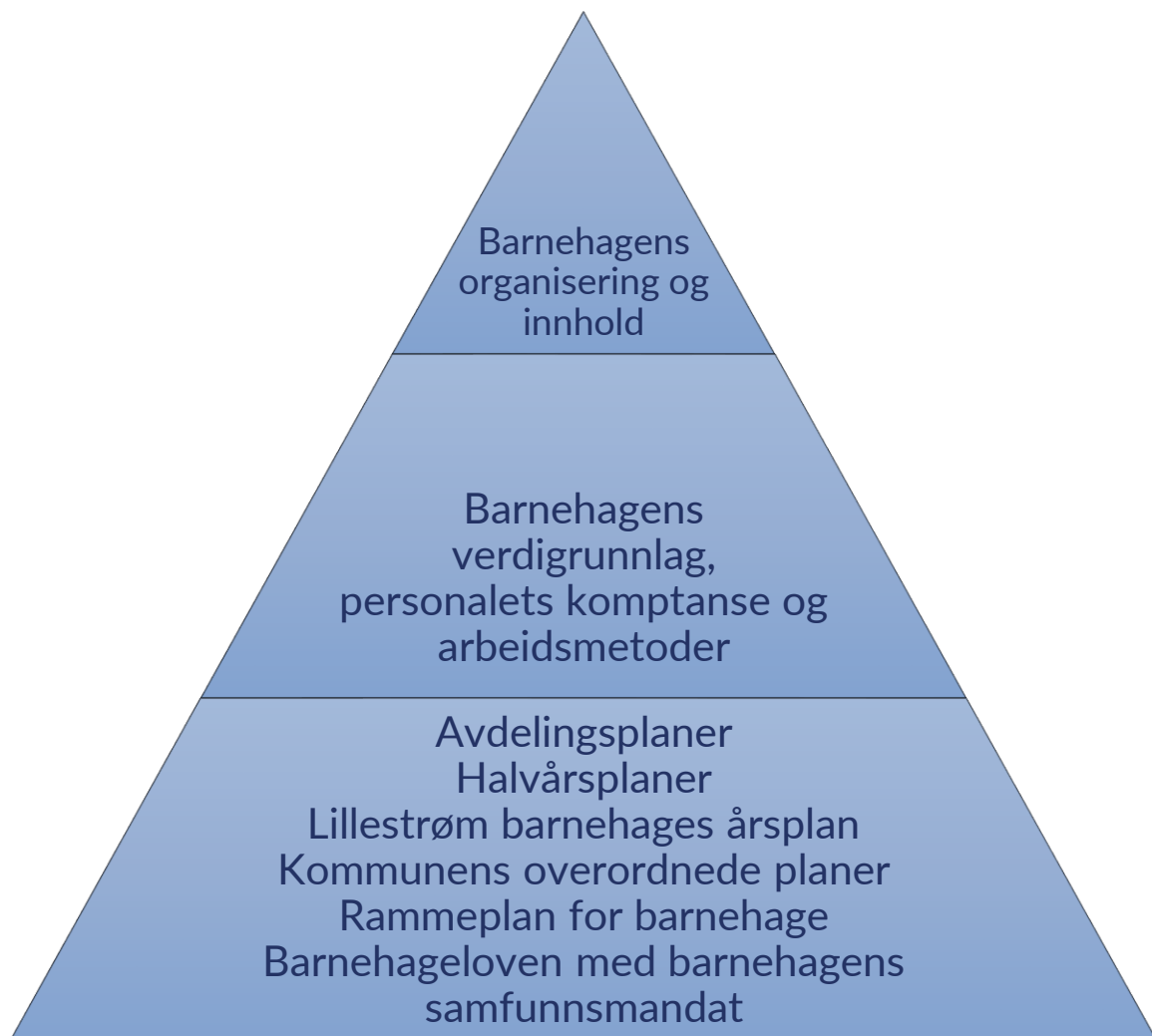
Rammeplan for barnehager redegjør for barnehagens samfunnsmandat, og sier at barnehagens innhold skal bygge på et helhetlig læringssyn der omsorg, lek og læring står sentralt. I tillegg er sosial- og språklig kompetanse sammen med fagområdene viktige deler av barnehagens læringsmiljø og innhold.

Lillestrøm barnehage har en egen beredskapsplan for ulykker og alvorlige hendelser, og personalet kurses i førstehjelp for barn annethvert år.

Lillestrøm barnehage har en egen handlingsplan for forebygging og håndtering av mobbeatferd og krenkelser.

3 Barnehagens visjon og verdier.

Barnehagens verdigrunnlag og innhold bygger på det samfunnsmandatet vi har gjennom overordnede og styrende dokumenter. De er grunnmuren i det pedagogiske arbeidet og styrende for barnehagens verdigrunnlag og innhold.



Lillestrøm barnehages visjon er:



**Å fremme gode
samfunnsborgere!**

Lillestrøm barnehage skal være et sted der barn trives og opplever glede i lek og læring. Alle barn skal møtes med anerkjennelse og respekt. Alle barna skal bli inkludert, og ha venner. Miljøet i barnehagen skal preges av lek, latter og godt samspill.

Barna skal lære å ta vare på seg selv, bli glad i seg selv og forstå sine egne følelser. De skal utvikle empati, inkludere andre og vise respekt for den andres følelser. De skal få utvikle seg til den beste utgaven av seg selv.

Barnehagen skal fremme demokrati, likestilling, inkludering og mangfold, der alle former for diskriminering og undertrykkelse motarbeides. Barnehagen skal være spesielt oppmerksomme i forhold til barn som utøver eller blir utsatt for krenkelser og mobbeatferd.

Gjennom naturopplevelser skal barna lære å ta vare på naturen, og vise omsorg for alt som lever og vokser i den. De skal få en begynnende forståelse for hva som er bærekraftig og lære hvordan ta gode valg for framtiden.

4 Barnehagen vår.

Lillestrøm barnehage har 7 avdelinger og ligger sentralt på Vigernes med nærhet til buss og tog.

Barnehagen er organisert i 2 hus på samme tomt. Den har 3 småbarnsavdelinger for barn under 3 år, med 9 barn hver; Knertene, Flisene og Stubbene.

Det er 4 avdelinger for barn over 3 tre år, med 18 barn på hver; Elveløpet, Tømmerrenna, Sagbruket og Fliskroken.

På hver avdeling er det 3 voksne, 1-2 barnehagelærere og 1-2 fagarbeidere. Det er totalt 99 barn i barnehagen.

Dagsrytme

- Barnehagen åpner kl. 7.00
- Lek og aktivitet frem til frokost
- Frokost kl. 8.30, barna har med matpakke og får servert melk
- Etter frokost foregår samlinger, aktiviteter og turer på egen gruppe, det utarbeides egne planer for dette
- Formiddagsmat for småbarna er ca. kl. 11, og for storebarn ca. kl. 12. Barna har med seg matpakke og det serveres melk til måltidet
- Etter lunsj sover de minste barna i egen vogn. Det er sovevakt til stede
- Lek og aktivitet inne eller ute
- Ettermiddagsmat ca. klokken 14.00 på småbarna og klokken 15.00 på storebarn. De som er sultne spiser fra matboksen, i tillegg serveres det frukt og/eller grønnsaker. Barna får vann til måltidet
- Lek og aktivitet
- Barnehagen stenger kl. 17.00

Smågrupper

For å møte barnas behov må personalet være tett på barna. På avdelingene utarbeides planer for inndeling av smågrupper. En voksen har ansvar for sin gruppe og skal ivareta barnets behov for omsorg, støtte, lek og læring. Barnet skal hver dag oppleve vennerelasjoner, skapende lek og kreativ aktivitet. Den voksne skal tilby nærhet og har ansvaret for at relasjon til barnet er god.

Barnet skal få ro til lek og oppleve vennskap som gir grunnlag for utvikling av sosial kompetanse.

5 Barnehagens pedagogiske virksomhet

For å omsette rammeplanens innhold til praksis arbeider barnehagen spesielt med områdene under. Gjennomføringen skal være i henhold til «Kvalitetsplan barnehagekvalitetssikring av leke- lære- og -omsorgsmiljøet». Denne planen er ny og under implementering.

Leke- omsorg- og læringsmiljøet

Voksenrollen

Barnehagens viktigste ressurs er de voksne. Derfor har vi ekstra fokus på voksenrollen, og den voksnes ansvar for kvaliteten på relasjonen barn-voksen.

Dette krever voksne som er «Større, sterkere, klokere og gode» (jfr. Brandtzæg, I., Torsteinson, S. og Øiestad, G. 2013).

Den autoritative voksenstilen er den forskningen viser er den beste i møtet med barnet. Denne stilen krever voksne som har god relasjonskompetanse, er omsorgsfulle, empatiske og varme i møtet med barnet. Videre må de være tydelige og ha realistiske krav og forventinger ut ifra barnets modningsnivå.

Det er viktig at den voksne er tilstedeværende og ser hva som forgår i barnegruppen, både for å forebygge krenkelser og mobbing, og samtidig løfte frem positiv atferd.

Den atferden den voksne gir oppmerksomhet til har en tendens til å gjenta seg selv, og barn kopierer atferd som verdifulle voksne modellerer.

Alle voksne i Lillestrøm barnehage skal møte barna etter disse prinsippene.

Omsorg

Dette handler om voksne som ser, forstår og ivaretar barns ulike behov. Gjennom god omsorg utvikler barnet trygg tilknytning til personalet. Denne tilknytningen er viktig for barns utvikling.

Barn må ha voksne rundt seg som gir støtte og omsorg, enten de må ha hjelp til å finne seg en venn, delta i lek, lære og forstå samfunnet rundt seg.

Skal barnehagen klare å gi alle barn god omsorg ut fra sitt ståsted, må personalet være godt kvalifisert og oppdatert på nyere forskning og teori.

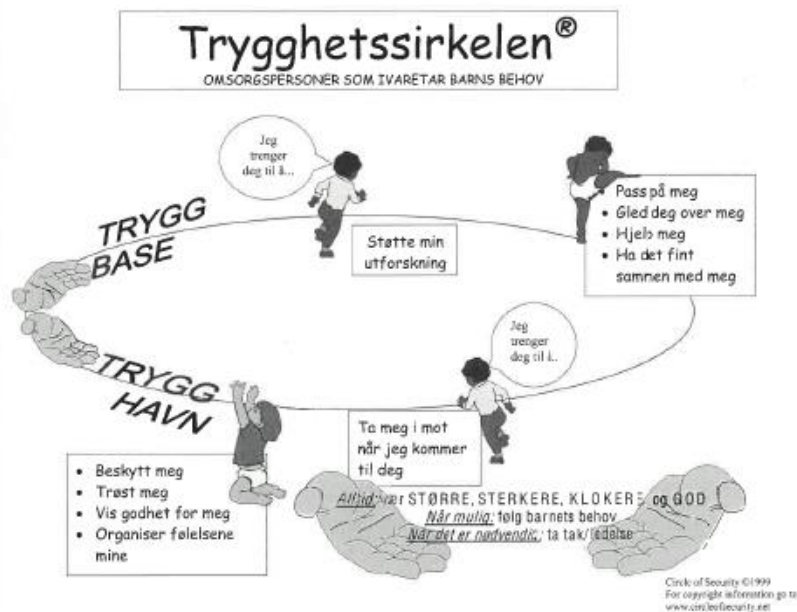
Barnehagen skal være en lærende organisasjon som hele tiden jobber for å utvikle den beste praksisen.

Trygghetssirkelen

For å sikre at barnet får en trygg tilknytning til de voksne under tilvenningen, og ellers i hverdagen, bruker barnehagen verktøyet «Circle of security» (COS), på norsk «Trygghetssirkelen».

Dette gir personalet et felles språk og en felles forståelse av hvorfor og hvordan vi skal møte barnets behov for trygg tilknytning til sine omsorgspersoner.

Modellen illustrerer forholdet mellom barnet og deres omsorgspersoner.



Sosial kompetanse

Handler om å samhandle positivt med andre og mestre samspill. Uformell kompetanse er vel så viktig som formell kompetanse for å lykkes.

Sosial kompetanse kan deles i fem områder:

- Lek, glede og humor
- Prososial atferd
- Empati og rolletaking
- Selvhevdelse
- Selvkontroll

(Lamer, 1997)

Til støtte i arbeidet med sosial kompetanse bruker barnehagen ulike pedagogiske program og hjelpemidler.

Livsmestring og helse

FNs barnekonvensjon, artikkel 19 som er en del av norsk lov, slår fast at alle barn har rett til å vokse opp uten vold og overgrep.

Gjennom samlinger, samtaler og bruk av bøker vil barnehagen løfte temaet «sette grenser» for egen kropp. Barnehagen gjennomfører en egen trygghetsuke på alle avdelinger, med ekstra fokus på dette tema, to ganger i løpet av barnehageåret.

Kapittel 8 i barnehageloven fastslår nulltoleranse og aktivitetsplikt i forhold til mobbing og krenkelser. Videre står det i rammeplanen at barnehagen skal bidra til barns trivsel, livsglede, mestring og følelse av egenverd og forebygge krenkelser og mobbing.

Om et barn opplever krenkelser eller mobbing, skal de ansatte i Lillestrøm barnehage handle i henhold til barnehagens handlingsplan og barnehagelovens § 41 nulltoleranse, § 42 aktivitetsplikt og § 43 skjerpet aktivitetsplikt.

Lek og læring

«Barnehagen skal støtte barns nysgjerrighet, kreativitet og vitebegjær og gi utfordringer med utgangspunkt i barnets interesser, kunnskaper og ferdigheter». (Barnehageloven §2).

De yngste barna utfolder seg gjennom kroppslig, parallell- og imitasjonslek, som utvikler konstruksjonslek og rollelek. Rolleleken er den mest avanserte leken og bidrar til å utvikle barnets egenledelsesferdigheter. Den stiller krav til barnas evne i planlegging, igangsetting, selvregulering, organisering og fleksibilitet.

«Læring kan beskrives som relativt varige endringer i handlinger, holdninger, opplevelser og viten som følge av erfaring» (Pape, 2008).

Læring foregår hele tiden, derfor er det spesielt viktig at erfaringene barna får er gode. Personalet skal ha et aktivt forhold til barnas læringsprosesser, og legge til rette for gode samspill- og omsorgssituasjoner.

Personalet skal tilrettelegge for ulike typer lek individuelt og i grupper. Det er viktig å imøtekomme enkeltbarns ulike leke- og samspillserfaringer, samtidig som barna får tid og ro til å fordype seg i leken.

Tilrettelegging av det fysiske miljøet både inne og ute er med på å skape forutsetninger for god lek og aktivitet. Valg av leker og materiell varierer etter barnets interesse, utviklingsnivå og behov for å skape et inspirerende leke- og læringsmiljø.

Språkutvikling

Å støtte barns språkutvikling i formelle og uformelle situasjoner er en av barnehagens viktigste oppgaver.

Barnehagen skal ha kompetanse om barns språkutvikling og legge til rette for et godt språkmiljø, gjennom aktiviteter tilpasset barnets alder, ferdigheter, interesser og initiativ.

Det siste halve året før skolestart skal barnehagen arbeide systematisk med språklig bevissthetstrening.

Gode språkferdigheter er et grunnlag for senere leseferdigheter, et rikt ordforråd er av betydning for leseforståelsen.

Ved bekymring rundt språkutviklingen skal barnet observeres ved hjelp av observasjonsskjemaet TRAS (Tidlig registrering av språkutvikling).

Der barnet strever og trenger ekstra oppfølging og støtte i språkutviklingen, brukes modellen «Språkvekst». Dette er et systematisk språktiltak som varer over tid. Foreldre/foresatte til barn som følges opp med programmet informeres og har tett samarbeid med barnehagens personale om dette.

I tillegg kan annet observasjonsmateriell/kartleggingsverktøy benyttes. All systematisk registrering gjennomføres kun med foreldre/foresattes samtykke.

Medvirkning

I barnehagen skal barna ha innflytelse og kunne medvirke i sin egen hverdag. Barns medvirkning er viktig for å kunne oppleve tilhørighet, felleskap, å bli tatt på alvor, bli hørt og ha betydning for andre. Dette skal være med å gi barna en forståelse for demokratiske verdier og normer.

Ut ifra alder og modenhet får barna mulighet til å delta i planlegging og tilrettelegging av det pedagogiske arbeidet.

Ved å ha tid til gode samtaler verbalt og nonverbalt vil barnehagen fange opp barnas interesser og det de er opptatt av. For å ivareta barns medvirkning må personalet reflektere over de pedagogiske prosessene barna kan medvirke i.

Danning

Gjennom arbeidet med områdene sosial kompetanse, livsmestring, lek, læring og medvirkning som beskrevet tidligere, fremmer barnehagen danning.

I dette arbeidet er voksenrollen avgjørende for hvordan barnet opplever seg selv i forhold til andre. Det er viktig med sensitive voksne som ser og støtter barnet i denne utviklingen. Hvert enkelt barn skal oppleve at deres mening teller og at deres handlinger verdsettes, som en viktig del av felleskapet. De skal få erfaringer med de demokratiske verdiene vårt samfunn bygger på.

Gjennom dette skal de kunne utvikle sin kritiske tenkning, kunne lære å yte og tåle motstand. Viktige sider ved dette er balansen mellom å utvikle selvkontroll og selvhevdelse. Det vil si at de skal få utviklet sin handlingskompetanse og kunne bidra til endringer- bli gode samfunnsborgere som barnehagens visjon sier.

Realfag

Realfag er overordnet satsningsområde for barnehagen og knyttes til fagområdene Antall, rom og form og Natur, miljø og teknologi, og skal danne grunnlag for økt interesse og prestasjoner i skolen.

Gjennom lek, undring, utforskning og eksperimentering skal interesse for matematikk stimuleres. For å nå målsetting og synliggjøre dette i den pedagogiske praksisen skal realfag ha et ekstra fokus i Lillestrøm barnehages halvårsplaner, månedsplaner og ukeplaner og vises i det daglige arbeidet gjennom hverdagssituasjoner, rutiner, lek, og voksenstyrte aktiviteter.

IKT er en del av barnehagehverdagen, og barnehagen bruker ulike digitale verktøy. Noen ganger som et mål i seg selv, men oftest som et redskap til å innhente informasjon, gi kunnskap, lek og kommunikasjon.

6 Barnehagens arbeid med endring, fagutvikling og implementering

Barnehagen beskrives som en lærende organisasjon, der de ansattes kunnskapsutvikling skjer kollektivt og kontinuerlig for å oppfylle barnehagens samfunnsmandat. Arbeidet skal planlegges og vurderes slik at alle barn får et tilrettelagt tilbud. Barnehagens ansatte jobber i profesjonelle læringsfellesskap for å tilegne seg kunnskap om forskning og teori. Det leses litteratur, tilbys kurs og gis tid til felles refleksjon over eget arbeid.

7 Barnas progresjon.

Rammeplan for barnehagen legger vekt på progresjon i arbeidet. Barnehagen legger det enkelte barns utvikling og modning til grunn for progresjonen innenfor de områdene som tidligere beskrevet i årsplanen.

Personalet skal kjenne det enkelte barn og ha nødvendig kompetanse til å støtte barnet der det er i sin videre utvikling, slik at det enkelte barn får tilpassede utfordringer og kan oppleve mestring innenfor alle områder av barnehagens virksomhet.

Barnehagen velger å se progresjon som en sammensatt prosess der fysisk miljø, materiell, leker, fagområder og sosial/emosjonell utvikling spiller sammen. Fysisk miljø, leker og utstyr må gi utfordringer og mulighet for mestring ut ifra alder og modning hos det enkelte barn.

Gjennom beskrivende samtaler og modellering, kan den voksne støtte og hjelpe barnet videre i sin utvikling.

Den voksne deler opp oppgaver og legger til rette for at barnet skal oppleve mestring. Den voksne er som et støttende stillas rundt barnet, og hjelper dem fra en utviklingssone til den neste når de utforsker nye ting.

For å oppnå progresjon innenfor fagområdene må områdene utvides og gjøres mer komplekse etter hvert som barnet blir eldre. Det skal gis utfordringer samtidig som barnet skal oppleve mestring, lærelyst, og kunne bygge sin videre læring på dette.

8 Vurdering og analyse av måloppnåelse

Alle foreldre inviteres hver høst til å svare på Utdanningsdirektoratets foreldreundersøkelse. Undersøkelsen gir barnehagen viktige data om barnas trivsel og læring i barnehagen og bidrar til å utvikle barnehagens lærings- og omsorgsmiljø. Det tas også hensyn til annen kartlegging, tilbakemeldinger fra foreldre i utviklingssamtaler, det barna uttaler og observasjoner gjort av personale med mer.

Som et redskap i barnehagens forbedringsarbeid benyttes modellen «Pedagogisk analyse». Hensikten er at det gjennom en forbedret pedagogisk praksis skapes trivsel

og et inkluderende læringsmiljø, og bedre språklig og sosial læring og utvikling. Modellen ser på utfordringer, opprettholdende faktorer, og tiltak. Resultat av tiltak evalueres.

Planlegging

Det lages en halvårsplan med utgangspunkt i årsplanen. Denne danner grunnlag for månedsplaner og månedsbrevene ut til foreldre/foresatte.

Avdelingene utarbeider ukeplaner til internt bruk på bakgrunn av overordnende planer. Arbeidet evalueres kontinuerlig. Månedsplaner, månedsbrev og informasjon legges ut på barnehagens kommunikasjonsplattform Vigilo.

På Vigilo vil avdelingene skrive litt om det som har skjedd under overskriften «Dagen i dag».

Dokumentasjon og vurdering

Pedagogisk dokumentasjon og vurdering brukes som metode for å synliggjøre og løfte barnehagens prosesser.

Gjennom tekst, bilder, video, estetiske uttrykk og praksisfortellinger, reflekterer personalet over egne valg og praksis. Hensikten er å lære av og videreutvikle praksisen, for å sikre barnets læringsutbytte.

Dette gjøres fortløpende på gruppemøter, ledermøter, personalmøter og planleggingsdager.

Rammeplanen legger vekt på at faglige og etiske problemstillinger skal inn i vurderingsarbeidet.

Dokumentasjonen skal også gi foreldre/foresatte innsikt i barnets barnehagehverdag.

9 Plan for kvalitetsutvikling og implementering.

<ol style="list-style-type: none"> 1. Fokusområde fra Virksomhetsplan barnehageområdet 2. Fokusområde knyttet til Implementering av Kvalitetsplanen for omsorg- leke og læringsmiljø 3. Barnehagens utviklingsområder (knyttet til barnehagens evaluering og analyse av eget ståsted/arbeid)
<p>1. Virksomhetsplan barnehageområdet</p> <p>Mål 2021/22:</p> <p>1.1 Barnehagen har kunnskap om og gode rutiner for arbeid med psykososialt barnehagemiljø</p>
<p>Tiltak</p> <p>1.1.1 Alle ansatte kjenner til lovbestemmelsen og hva den innebærer.</p> <p>1.1.2 Barnehagens egen handlingsplan implementere</p>
<p>2. Kvalitetsplanen for omsorg- leke og læringsmiljø</p> <p>Mål 2021/22:</p> <p>2.1 Barnehagens fysiske og psykiske leke- og læringsmiljø skal bidra til et inkluderende og inspirerende fellesskap</p> <p>2.2 Barnehagen har økt bevissthet og forståelse av den autoritative voksnes ansvar for relasjonskvaliteten</p>
<p>Tiltak</p> <p>2.1.1 Alle ansatte deltar i nettverksgrupper for opplæring i og implementering av kvalitetsplan</p> <p>2.1.2 Barnehagen jobber med den aktiv voksendeltakelse i uteleken</p>
<p>Tiltak</p> <p>2.2.1 Alle voksne jobber med å ta ansvar for relasjonen i samspill med barn</p> <p>2.2.2 Alle voksne tilegner seg kunnskap om hva den autoritative voksenrollen innebærer</p>
<p>3. Barnehagens utviklingsområder</p> <p>Mål 2021/22</p> <p>3.1 Ha begynt å bruke pedagogisk analyse som verktøy i hele barnehagen i alle situasjoner.</p> <ul style="list-style-type: none"> • Pedagogisk analyse skal gi personalet et handlingsrepertoar, og utvikle evnen til analytisk tenkning, for å bidra til at personalet kan gjøre raske endringer i stedet for å fortsette dårlig praksis.
<p>Tiltak</p> <p>3.1.1 Implementere metoden i ledergruppa og på alle avdelinger.</p> <p>3.1.2 Avdelingene øver på bruk av verktøyet, og deler erfaringer på personalmøter og ledermøter.</p>

10 Overganger

Tilvenning

For å kunne gi barnet best mulig start i barnehagen starter barnehagen tilvenningsperioden tidlig. Tilvenningsprosessen vil bli lagt opp i henhold til «Kvalitetsplan for tilvenning i barnehagene i Lillestrøm kommune».

For de barna som skal starte i august, innkalles det til et foreldremøte på våren der barnehagen informerer om hvordan tilvenningen vil foregå.

Til avtalt tid kan barnet en gang i uken sammen med foreldre/foresatte komme, og være i barnehagen for å bli litt kjent.

Pedagogisk leder vil før oppstart gjennomføre en tilvenningssamtale. Målet med samtalen er å få informasjon om barnet og familien for å kunne legge til rette for en god tilvenningsprosess.

Det legges til rette for at barnet og foresatte skal få god tid til å bli kjent med voksne, barn og barnehagens rutiner når barnet starter.

Overgang innad i barnehagen

I løpet av våren får foreldre/foresatte og barn informasjon om hvilken gruppe barnet skal til, når de skal fra liten til stor avdeling. En gang pr uke er de minste på besøksdag på den avdelingen de skal starte på sammen med en kjent voksen. På denne måten blir barnet gradvis kjent på den nye avdelingen.

Overgang barnehage – skole

En ny kommunal kvalitetsplan som skal sikre et godt samarbeid og en god overgangsprosess fra barnehage til skole for alle barn er under utarbeidelse. Planen vil gjelde fra barnehageåret 2021/22, og legges som vedlegg til årsplanen når den er ferdig.

11 Foreldresamarbeid.

«Barnehagen skal i samarbeid og forståelse med hjemmet ivareta barnas behov for omsorg og lek, og fremme læring og danning som grunnlag for allsidig utvikling. Jf. Barnehageloven §1» (Rammeplan for barnehagen, s. 29).

Samarbeidsutvalget (SU)

Lillestrøm barnehages samarbeidsutvalg består av to foreldre/foresatte- og to personalrepresentanter. Foreldrerepresentantene velges av FAU. Samarbeidsutvalget skal være et rådgivende, kontaktskapende og samordnede organ.

SU blir forelagt, og har rett til å uttale seg i saker som er av viktighet for barnehagens innhold, virksomhet og forhold til foreldre/foresatte. Dette gir foreldrene en arena for medvirkning i barnehagen.

SU fastsetter årsplan.

Foreldrenes arbeidsutvalg (FAU)

FAU består av en gruppe foreldre/foresatte som velges på første foreldremøte om

høsten og skal bidra til godt samarbeid mellom hjem og barnehage. Møter avholdes etter behov.

Foreldremøter

Det avholdes to foreldremøter hvert barnehageår, et om høsten og et om våren. Her velges representanter til FAU og det gis informasjon om barnehagen av styrer og personalet.

For de med barn som starter om høsten inviteres det til informasjonsmøte før sommerferien. Hensikten med møtet er å skape kontakt og informere om barnehagen. For mange foreldre er dette det aller første møtet med en barnehage, og foreldrene kan få svar på ulike spørsmål.

Utviklingssamtaler

Det innkalles til utviklingssamtaler to ganger pr år, rundt barnets hel- og halvårsdag. Barnehagene har felles skjema for utviklingssamtaler.

Pedagogisk leder fyller ut skjemaet basert på observasjoner og samspill, og det settes inn tiltak som hjem og barnehage skal samarbeide om videre.

Praktisk informasjon

Sykdom

Når barnet har smittsomme sykdommer og redusert allmenntilstand skal det holdes hjemme. Foreldre og foresatte registrerer fravær i Vigilo. I tvilstilfeller kan styrer avgjøre om barnet må holdes hjemme (Vedtekter § 14). I forbindelse med oppstart innhenter barnehagen opplysninger om barnets helse (Vedtekter § 14).

Barnehagen følger oppdaterte veiledninger og rutiner i forbindelse med Covid 19 pandemien.

Ferie

Utdrag fra vedtekter for de kommunale barnehagene i Lillestrøm kommune:

§ 17 Ferie

Juli måned er betalingsfri, uavhengig av når barnet har ferie. Barna skal ha fire uker ferie i løpet av barnehageåret. Tre uker bør være sammenhengende ferie og skal tas i hovedferieperioden (1. juni – 30. september). Hvis barnet ikke skal fortsette i barnehagen etterfølgende barnehageår, må hele ferien avvikles innen 31. juli. Ferie skal meldes til barnehagen innen frist gitt av styrer før skoleferiene.

Barnehagen holdes stengt jul- og nyttårsaften. Onsdag før skjærtorsdag stenger barnehagen kl. 12.00.

Feriedager legges inn av foreldre og foresatte selv i Vigilo

Personvern

Personvernlovgivningen stiller strenge krav til barnehagens håndtering av barnets personopplysninger. Foreldre/foresatte må samtykke for at barnehagen skal kunne bruke og dele bilder og annen informasjon om barnet.

Fotografering

Det er alltid hyggelig å ha noen bilder fra sammenkomster i barnehagen. Husk at det ikke er lov å ta bilder av andres barn eller voksne uten tillatelse når dere er i barnehagen. Bilder må heller ikke publiseres uten samtykke.

Det tas gruppebilde av barna om høsten som alle får med hjem.

Levering og henting

Barnehagens ansatte skal ta imot alle barn på en trygg måte, ved å hilse, være imøtekommende, tilby et fang for de som trenger det og ta imot beskjeder.

Det er viktig at foreldre og foresatte er sikre på at personalet har sett at barnet er kommet, det samme gjelder ved henting om ettermiddagen.

Alle barn registreres inn og ut i Vigilo.

Beskjeder til barnehagen om barnet skal ha fri eller hentes av noen andre enn foreldre/foresatte gjøres i Vigilo.

Det er viktig at foreldre og foresatte henter innenfor åpningstiden slik at barnehagen kan stenge kl. 17.00. Foreldre som vil ha litt tid sammen med barnet i barnehagen eller ønsker å snakke med personalet må legge inn ekstra tid til dette. Ved for sent henting, må skjemaet «for sent hentet barn» fylles ut og signeres.

12 Våre samarbeidspartnere

For å sikre barn og foreldre/foresatte et helhetlig tilbud til det beste for barns oppvekst og utvikling, samarbeider barnehagen med ulike tjenester og instanser i kommunen som helsestasjon, barnevernstjenesten, Pedagogisk psykologisk avdeling (PPA), logoped, skolen med flere. Foreldre/foresatte informeres når dette skjer, samtidig som bestemmelser om taushets- og opplysningsplikt ivaretas.

Lillestrøm barnehage er praksisbarnehage for barnehagelærerutdanningen ved Høgskole og Universitet, og vil ofte ha studenter i praksis. Barnehagen har også lærlinger i Barne- og ungdomsarbeiderfaget. Elever og studenter er som alle ansatte og vikarer underlagt taushetsplikten.

13 Kalender.

Oversikt planleggingsdager og arrangementer:

Måned:	Dato:	Aktivitet:	
August	16.08	Planleggingsdag	
September		Foreldremøte	
	Uke 39	Brannvernuke	
Oktober	29.10	Planleggingsdag	
	24.10	FN- dagen	
November		Trygghetsuka i Lillestrøm barnehage	
Desember		Nissefest	
		Lucia	
		Julelunsj for barna på avdeling	
Januar	03.01	Planleggingsdag	
		Juletreff i regi av FAU	
Februar	06.02	Samefolkets dag	
		Temafest	
Mars		Barnehagedagen	
		Trygghetsuka i Lillestrøm barnehage	
	18.03	Planleggingsdag	
April		Påskelunsj for barna på avdeling	
Mai		Rusken-aksjonen Vi plukker søppel og gjør det fint i barnehagen.	
	06.05	Planleggingsdag	
	16.05	Markering av 17. mai I barnehagen markerer vi grunnlovsdagen i forkant med tradisjonelle 17.mai-aktiviteter.	
	17.05	17. mai Foreldrene selv slutter seg til barnetoget som går fra Vigernes skole. FAU vil i forkant informere om dette.	
		Brannøvelse	
Juni		Pride 🏳️‍🌈	
		Sommerfest Vi markerer barnehageårets slutt og inviterer til fest med underholdning og avslutning for de som skal begynne på skolen. Arrangementet foregår utendørs og er et samarbeid mellom barnehagen og FAU.	
		Lillestrøm barnehage 70 år i 2022	

14 Kontaktinformasjon.

Felles telefonnummer for hele barnehagen: **63 89 56 50**

Styrer Carina Huse-Weinreich	481 63 663
Ass. Styrer Gry-Heidi Torp	475 12 415
Knertene	916 54 245
Flisene	916 54 246
Stubbene	481 94 469
Tømmerrenna	916 54 247
Fliskroken	916 54 248
Sagbruket	916 54 249
Elveløpet	481 87 856

Barnehagens e-post adresse:

lillestrombarnehage@lillestrom.kommune.no

Styrer:

cahu01@lillestrom.kommune.no

Assisterende styrer:

grto02@lillestrom.kommune.no

Webside:

www.lillestrom.kommune.no/lillestrombarnehage

www.lillestrom.kommune.no

Facebook:

<https://www.facebook.com/Lillestr%C3%B8m-barnehage-1375049992765092/>

E-post FAU:

lillestrom.fau@gmail.com

15 Kildehenvisning/bakgrunnsdokumenter

Barnehageloven:

<https://lovdata.no/dokument/NL/lov/2005-06-17-64?q=barnehageloven>

Rammeplan for barnehagen:

<https://www.udir.no/laring-og-trivsel/rammeplan/>

Barnekonvensjonen:

<https://www.regjeringen.no/no/dokumenter/barnekonvensjonen-kortversjon-norsk/id87582/>

Kvalitetsplan barnehage – kvalitetssikring av leke- lære- og omsorgsmiljø

<https://www.lillestrom.kommune.no/globalassets/skjemaer/oppvekst/barnehage/plan-for-kvalitetssikring-av-leke-lare-og-omsorgsmiljo.pdf>

Kvalitetsplan barnehage og skole- språk, lesing og skriving

<https://www.lillestrom.kommune.no/globalassets/skjemaer/oppvekst/kvalitetsplan-barnehage-og-skole----sprak-lesing-og-skriving.pdf>

Kvalitetsplan for tilvenning i barnehagene i Lillestrøm kommune

Lillestrøm barnehage beredskapsplan for ulykker og alvorlige hendelser

Lillestrøm barnehage handlingsplan for forebygging og håndtering av mobbeatferd og krenkelser.

Brandtzæg, I., Torsteinson, S., & Øiestad, G. (2013). *Se barnet innenfra*. Oslo: Kommuneforlaget.

Lamer, K. (1997). *Du og jeg og vi to! Teoriboka*. Oslo: Universitetsforlaget.

Pape, K. (2008). *Fra plan til praksis I*. Oslo: Kommuneforlaget.

