

# Handlingsplan mot vold og overgrep i nære relasjoner 2021-2024



**3** GOD HELSE OG  
LIVSKVALITET



**4** GOD  
UTDANNING



**5** LIKESTILLING  
MELLOM KJØNNENE



**10** MINDRE  
ULIKHET



**17** SAMARBEID  
FOR Å NÅ MÅLENE



# Innholdsfortegnelse

Innholdsfortegnelse.....	2
Forord .....	4
Innledning .....	5
Kommunens målsettinger i arbeidet mot vold og overgrep i nære relasjoner .....	6
Forekomst .....	7
Definisjoner .....	11
Forebygging på ulike nivåer .....	12
Tverrfaglig samarbeid .....	14
Årsaker -og risikofaktorer .....	14
Tidligere vold og overgrep .....	15
Utøvelse av vold og overgrep i nære relasjoner .....	15
Konsekvenser av vold og overgrep.....	16
Vold og overgrep mot barn og unge .....	17
Ulike former for vold og overgrep mot barn og unge .....	17
Kjønnslemlestelse, negativ sosial kontroll og tvangsekteskap .....	19
Når barn er vitne til vold .....	20
Tegn og signaler på at barn og unge kan være utsatt for vold og overgrep .....	20
Barn og unge- aldersrelaterte tegn og symptomer på vold og overgrep.....	21
Seksuelle overgrep mot barn og unge.....	23
Seksuelle overgrep fra voksne.....	24
Seksuelle overgrep mellom barn og unge .....	25
Nettovergrep .....	25
Grooming.....	25
Tegn og signaler på at barn og unge kan være utsatt for seksuelle overgrep.....	26
Barn og unge -aldersrelaterte tegn og symptomer på seksuelle overgrep.....	26
Fra bekymring til handling, barn og unge - hva gjør du?.....	28
Vold og overgrep mellom voksne.....	29
Æresrelatert vold .....	29
Oversikt over vanlige symptomer hos voksne: .....	30
Voldtekt.....	30
Vold og overgrep mot personer med funksjonsnedsettelse .....	31
Tegn og symptomer hos personer med nedsatt funksjonsevne: .....	31
Vold og overgrep mot eldre .....	32
Tegn og symptomer hos eldre som kan ha blitt utsatt for vold og overgrep:.....	32

Fra bekymring til handling, voksne – hva gjør du?.....	33
Kommunens mål og tiltak 2021 – 2024 .....	34
Formelle bestemmelser .....	43
Kontaktinformasjon viktige instanser.....	45
Kontaktinformasjon kommunale tjenester.....	48

# Forord

Vold og overgrep i nære relasjoner er et alvorlig samfunnsproblem og folkehelseproblem. For de som er utsatt er det ofte forbundet med både skam, tabu og skyldfølelse og dermed fortielse – noe som gjør det vanskelig å be om hjelp og oppdage for andre. For utøvere av vold og overgrep så vil også fortielse, skam og tabu kunne gjøre veien lang for å be om hjelp.

Alle har rett til å leve et liv uten vold og overgrep. All bruk av vold og overgrep strider med norsk lov og grunnleggende menneskerettigheter. Det må tas på alvor og krever en felles innsats.

Kommunen har en klar forpliktelse til å forebygge, avdekke og avverge vold og seksuelle overgrep, både i helse- og omsorgstjenestelov, barnevernslovgivning, og annet relevant regelverk.

Lillestrøm kommune skal ha en utvikling som er bærekraftig både i dag og i framtida. FNs bærekraftsmål ligger til i bunnen og skal styre valgene kommunen gjør. Basert på bærekraftmålene har Lillestrøm kommune i perioden 2020-2024 satt seg fire hovedmål. Handlingsplanen mot vold og overgrep er nært knyttet opp til hovedmål 3 - Hele livet: Lillestrøm kommune skal støtte opp under innbyggernes mestring av egne liv i alle livets faser.

Målet er at vi sammen skal bli stadig bedre på å forebygge, oppdage og sett inn riktig tiltak til barn og unge og deres familier som det er knyttet bekymring til. Vårt mål er at alle hjem og miljøer der mennesker ferdes, skal være arenaer for trygghet og omsorg – fritt for vold og overgrep.

For å få til dette er det avgjørende at kommunen samkjører tiltak og tjenester på tvers i organisasjonen og med andre samarbeidspartnere. Denne handlingsplanen er et viktig virkemiddel i dette arbeidet. I stortingsmelding 15 (2012-2013) «Forebygging og bekjempelse av vold i nære relasjoner» understreker regjeringen at kommunale handlingsplaner er et viktig verktøy for å styrke og samordne den kommunale innsatsen mot vold i nære relasjoner.

Handlingsplanen er forankret i kommunens “Planstrategi 2020-2023”, og administrativt i styringsgruppa for det tverrfaglige samarbeidet i Lillestrøm kommune, og har vært på høring hos relevante samarbeidspartnere. I forkant av politisk behandling legges planen også frem for Eldrerådet, Rådet for personer med funksjonsnedsettelse og Ungdomsrådet i kommunen.

Lillestrøm, dato

(signatur)

Trine Wikstrøm

kommunedirektør

# Innledning

## Samordning

Handlingsplan mot vold og overgrep i nære relasjoner i Lillestrøm kommune er et verktøy for å styrke og samordne innsatsen på tvers av aldersgrupper og tjenester.

Mennesker utsatt for vold og overgrep i nære relasjoner har ofte behov for bistand fra flere tjenester over tid, og planen skal bidra til at utsatte opplever at hjelpen de får er helhetlig og samordnet. Blant annet har kommunen fått midler fra helsedirektoratet og er i ferd med å innføre samhandlingsmodellen Bedre tverrfaglig innsats (BTI), for tjenester som møter gravide, barn, unge og foreldre det er knyttet undring eller bekymring til.

## Kunnskapsbasert

Videre er hensikten med planen å sikre at kommunens hjelpetilbud innenfor området vold og overgrep er kunnskapsbasert. Den inneholder derfor en sammenstilling av forskningsbasert kunnskap om fenomenet, definisjoner, årsaker, omfang og konsekvenser.

## Handling

Planen inneholder også en handlingsdel som sier noe om hva man gjør når man blir bekymret for om et barn, ungdom eller voksen blir utsatt for vold og overgrep. Den sier også noe om lovverket for kommunale virksomheter og hva ansatte plikter å gjøre. Planen viser hvilke tilbud kommunen har i dag og hvilke instanser som kan kontaktes når vold oppdages.

## Tiltak

Videre har den en tiltaksdel som skal vise hvilke områder ulike tjenester i kommunen sammen og hver for seg skal rette innsatsen mot og utvikle i planperioden, for å stadig bli bedre på å forebygge, avdekke og hjelpe de som utsettes og de som er utøvere.

Tiltaksplanen omfatter også samarbeid med tjenester og instanser som Romerike krisesenter, Øst politidistrikt, Alternativ til vold (ATV) og regionsenteret for vold, traumatisk stress og selvmordsforebygging (RVTS) for å gi varierte og samordnede tiltak.

## Målgruppe

Planen gjelder for alle som jobber i Lillestrøm kommune. Men gjennom det forebyggende arbeidet vil kommunen også legge til rette for at innbyggerne får tilgang til informasjon som kan øke kunnskap om vold og overgrep, konsekvenser av dette, om hvor det kan søkes hjelp, enten en er utsatt for vold, trenger beskyttelse og hjelp eller trenger hjelp til å slutte å utøve vold. Handlingsplanen dreier seg om tiltak mot vold og seksuelle overgrep i nære relasjoner mot barn, ungdom, sårbare grupper med nedsatt funksjonsevne, voksne og eldre.

## Kommunens målsettinger i arbeidet mot vold og overgrep i nære relasjoner

Det er en menneskerett å leve uten å utsettes for vold og overgrep i nære relasjoner. Det er også en menneskerett å leve uten redsel og frykt for å kunne bli utsatt for vold og overgrep. Vold og overgrep i nære relasjoner er straffbare handlinger på lik linje med vold som skjer i andre sammenhenger. En beskyttelse fra vold og overgrep er derfor et samfunnsansvar, og ikke en privatsak. Kommunen setter seg derfor mål om å bli stadig å bli bedre på å forebygge, oppdage og sett inn riktig tiltak til barn og unge og deres familier som det er knyttet bekymring til. Kommunens mål er samfunnsorienterte, organisatoriske og brukerorienterte. Et overordnet mål er at alle hjem og miljøer der mennesker ferdes, skal være arenaer for trygghet og omsorg – fritt for vold og overgrep.

### Samfunnsorienterte mål

Ansatte bidrar til holdningsendringer gjennom aktivt informasjonsarbeid i virksomhetene, innenfor frivilligheten, ulike trossamfunn og flerkulturelle kulturorganisasjoner.

### Organisatoriske mål

Kommunale tjenester har et godt tverrfaglig samarbeid, slik at vold og overgrep i nære relasjoner forebygges, avdekkes og følges opp.

Ansatte har riktig kompetanse for å kunne arbeide forebyggende, avdekke vold og overgrep i nære relasjoner og følge opp med riktig hjelp til riktig tid.

### Brukerorienterte mål

Informasjon om rettigheter og hjelpetiltak til utsatte for vold og overgrep i nære relasjoner, er lett tilgjengelig. Som ledd i å forhindre vold og overgrep er det også vesentlig med informasjon og aktuelle tiltak rettet inn mot utøvere og deres familier.



## Forekomst

Statistikk på forekomst viser at vold og overgrep i nære relasjoner krever en innsats både kommunalt og nasjonalt. Her vil nasjonale og lokale tall trekkes frem for å belyse forekomst av vold og overgrep i ulike aldersgrupper.

### Barn og unge

- Undersøkelse i Sørøst-Norge 2000-2015: 60 dødsfall som følge av drap, mishandling og omsorgssvikt i alderen 0-17 år. 42 % var under ett år. (NOU 2017:12 - Svikt og svik)
- 90 barn under fire år registrert utsatt for alvorlig vold i perioden 2015-2019 (alvorlig fysisk skade, varige men eller død). Halvparten av barna var under fem måneder. (Kripos, 2019 – Alvorlig vold mot små barn)
- Det er estimert at 5-15 spedbarn blir alvorlig skadet hvert år i Norge. Fem av disse spedbarna dør av slike skader. ( Rettsmedisinsk institutt)
- I en nasjonal ungdomsundersøkelse svarte 19 % av norske ungdommer mellom 12 og 16 år at de har blitt utsatt for fysisk vold i hjemmet hvorav 15 % mildere vold som risting, klyping, slått med flat hånd, og 4 % alvorlig vold som å bli sparket, banket opp, slått med gjenstand. (NKVTS- Norsk kunnskapssenter om vold og traumatisk stress- Hafstad og Augusti 2019 )
- Gjentatt psykisk voldsbruk mot ungdom, som å skjelle ut, krenke eller true, ble bekreftet av 15% av alle gutter og 20 % av alle jenter i samme utvalg.(NKVTS 2019)
- Fire prosent av disse ungdommene bekreftet å ha bevitnet at mor ble utsatt for alvorlig fysisk vold. (NKVTS 2019)
- 8 % av barn hadde erfart vold mellom foreldre sine. (Mossige og Stefansen 2016).
- 6,1 % av alle innvandrerkvinner/jenter bosatt I Norge i 2013 var utsatt for kjønnslemlestelse. (NKVTS 2014 )
- Personer med samisk bakgrunn har høyere risiko for å bli utsatt for vold, både når det gjelder fysisk, psykisk og seksuell vold i barndommen. Samiske kvinner rapporterer om mer vold enn kvinner i majoritetsbefolkningen forøvrig. (Resultater fra den andre helse- og levekårsundersøkelsen SAMINOR 2 som ble gjennomført i områder med samisk og norsk bosetting 2012-2014, Eriksen 2015)
- Barn med familiebakgrunn fra ikke-vestlige land, dårlig økonomi og rusproblematikk hos foreldre, gir forhøyet risiko for å være utsatt for vold (Mossige og Stefansen 2016).

### Partnervold

- Risiko for partnervold mot kvinner øker under graviditeten og i tiden etter fødsel (svensk studie 2016, fra Sjøvold og Furuholmen 2020).
- 16,3 % menn og 14.4 % kvinner rapporterte at de var utsatt for mindre alvorlig vold partnervold i løpet av livet. 8,2 % kvinner og 1,9 % menn var utsatt for alvorlig vold fra partner. 9 % av kvinner og 2 % prosent av menn oppgir å være utsatt for voldtekt.
- Internasjonalt er det tall som viser at volden rammer begge kjønn, men alvorlig vold rammer hovedsakelig kvinner (Slep og O'Leary, 2005; Lary Kar og O'Leary, 2010).
- Av kvinner utsatt for alvorlig vold har hver 12. kvinne vært utsatt for så kraftig vold fra sin partner at det kunne endt med døden, hver 60. mann har opplevd det samme. (Vista Analyse- rapport konsekvenser av vold)

- De siste 30 årene( 1990-2019) har 231 personer blitt drept av sin daværende eller tidligere partner. I gjennomsnitt 8 partnerdrap pr. år.( Kripos)
- Fra 2010-2020 har 84 personer derav 71 kvinner blitt drept av sin kjæreste/partner/ekspartner. (Politiet.no)

## Personer med funksjonsnedsettelse

Personer med nedsatt funksjonsevne lever med større utsatthet for vold og overgrep enn andre borgere. En større andel med nedsatt funksjonsevne er avhengig av offentlige tjenester, assistanse og pleie. Slik avhengighet innebærer en betydelig maktforskjell og dermed også økt sårbarhet. Nyere statistikk viser at nesten 1 av 10 med nedsatt funksjonsevne oppgir å ha vært utsatt for vold eller trusler. (BUFdir)

## Eldrevold

Verdens helseorganisasjon anslår at 4 - 6 % eldre over 65 år daglig utsettes for vold og overgrep. Volden avdekkes i alle lag av befolkningen og rammer begge kjønn (Sandmoe m.fl. 2017). Personer som har vært utsatt for alvorlig fysisk vold og alvorlige seksuelle overgrep tidligere i livet, har åtte ganger større risiko for å bli utsatt for vold også etter fylte 65 år (Janson, 2011).

## Seksuelle overgrep

15 % av norske menn og kvinner oppgir å ha vært utsatt for en eller flere former for seksuelle overgrep før fylte 18 år. Jenter er langt oftere utsatt enn gutter. Mer enn en 1 av 5 norske kvinner oppgir å ha blitt utsatt for en form for seksuelt overgrep før fylte 18 år. Blant menn opplevde nesten 1 av 10, å bli utsatt for seksuelle overgrep i barndommen.

Mellom 98 og 100 % av voksne som forgriper seg på jenter er menn, avhengig av type overgrep. Blant de som utøver seksuelle overgrep mot gutter, er det også flest menn. Det er imidlertid en større andel kvinner som forgriper seg på gutter enn på jenter. Mellom 16 og 18 % av overgrepene mot gutter utøves av kvinnelig overgriper alene.

For kvinnene som ble utsatt for voldtekt før 18 år eller seksuell kontakt før fylte 13 år, var overgriper i de fleste av tilfellene en de kjente fra før. Om lag 1 av 10 av de overgrepsutsatte jentene hadde bare ukjente overgripere. Få menn rapporterte om seksuelle overgrep i familien, og en større andel menn rapporterte om seksuell kontakt før 13 år med ukjent overgriper. (Thoresen & Hjemdal 2014).

I følge tall fra Bufdir blir 30 % av seksuelle overgrep mot barn under 18 år begått av familiemedlemmer. 60 % av overgrep begås av venner eller bekjente av familien, mens 10 % begås av fremmede overgripere.





## Digitale overgrep

En europeisk studie fra 2015 viser at to av ti gutter og fire av norske jenter har opplevd at kjæresten har begått et digitalt overgrep mot dem. 34% av jentene og 25 % av guttene oppga at de har sendt seksualiserte tekstmeldinger eller bilder.

## Statistikk barn og unge i Lillestrøm kommune

Tall fra barneverntjenesten i Lillestrøm i 2020:

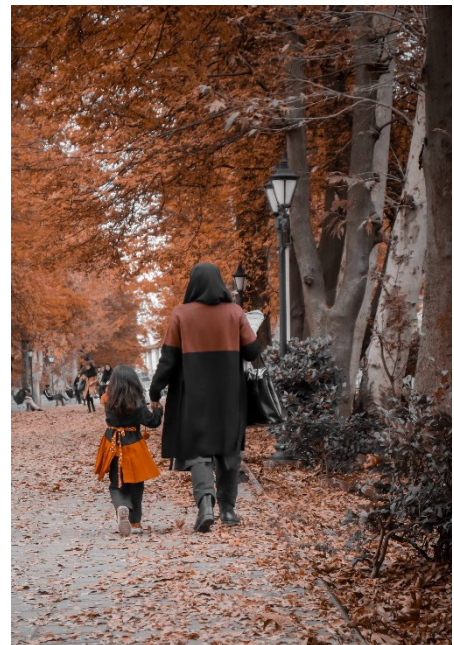
Totalt 885 bekymringsmeldinger hvorav: 215 meldinger omhandlet fysisk- og psykisk vold og 14 meldinger på seksuelle overgrep.

## Romerike krisesenter

I 2020 hadde krisesenteret totalt 241 beboere, hvorav 107 barn, 116 kvinner og 18 menn som trengte beskyttelse og hjelp i tillegg ble det registrert 637 dagsamtaler for råd og veiledning.(årsrapport 2020).

## Alternativ til vold (ATV)

I 2020 hadde ATV 18 utøvere av vold til behandling. Av disse tok 8 utøvere selv kontakt. Disse 18 utøverne hadde til sammen 27 barn. De 8 som tok selv kontakt uten samarbeid med barneverntjenesten hadde 14 barn. 7 utsatte partnere tok imot tilbud fra ATV. Til sammen er dette over 50 berørte hvor ca. halvparten ikke ville bli fanget opp i andre statistikker.



## Øst politidistrikt

Statistikk for anmeldte saker i årene 2019 ( Skedsmo, Sørum og Fet) og 2020 ( Lillestrøm)

	2019	2020
<b>Vold mot barn</b> ( Kroppskrenkelse, kroppsskade, mishandling i nære relasjoner - alvorlig eller gjentatt mishandling)		
0-15 år	8	25
16-17 år	0	3
<b>Mishandling i nære relasjoner</b>		
18-70 år	13	27
<b>Drap – nære relasjoner</b>	1	
<b>Seksuallovbrudd</b> ( voldtekt, seksuell omgang med barn under 16 år, seksuell handling med barn under 16 år, seksuell krenkende adferd, Incest)		
0-15 år	21	13
16-17 år	6	2
18-70 år	16	12



Det er bekymringsfulle tall fra Lillestrøm – samtidig som det opplagt er høye mørketall som ikke avdekkes. Som kommune har vi en vei å gå for å fange opp barn, unge og voksne som trenger beskyttelse og hjelp.

## Definisjoner

«Vold er enhver handling rettet mot en annen person, som gjennom denne handlingen skader, smerter, skremmer eller krenker, får denne personen til å gjøre noe mot sin vilje eller slutter å gjøre noe den vil.» (Isdal 2000)

**Fysisk vold** inkluderer et vidt spekter av handlinger fra det å holde, dytte, riste eller klype, via bruk av slag, spark eller våpen og til drap.

**Seksuell vold** handler om alt fra trakassering og krenkelser til å bli presset til å utføre uønskede seksuelle handlinger, inkludert å bli utsatt for voldtekt og seksuell tortur. Den seksuelle volden er svært psykologisk nedbrytende, fordi den rammer vår mest private og sårbare side.

**Materiell vold** er handlinger rettet mot ting eller gjenstander. Det kan innebære og slå inn dører, vegger eller vinduer, kaste og rasere inventar, knuse eller ødelegge gjenstander eller rive i stykker klær. Særlig hvis voldsutøveren tidligere har anvendt fysisk vold, kan den materielle volden virke svært skremmende og lammende, ettersom den da også vil ha elementer av den latente volden i seg.

**Latent vold** er vold som virker i kraft av sin mulighet. Det å ha opplevd vold gjør at den voldsutsatte vet at det kan skje igjen og kan leve med konstant frykt for at dette kan skje igjen

**Digital vold/nettovergrep** er internett og mobiltjenester som kan misbrukes ved å trakassere, utpresse, spre privat informasjon og private bilder av andre, og til å vise eller direkteoverføre overgrep.

**Psykisk vold** er alle måter å skade, skremme eller krenke, som ikke er direkte fysiske i sin natur. Det kan også være måter å styre eller dominere andre, ved hjelp av en bakenforliggende makt eller trussel. Det kan være snakk om direkte eller indirekte trusler, degraderende og ydmykende atferd, kontroll, utagerende sjalusi, isolering og emosjonell vold. Å være vitne til fysisk vold mellom foreldre er psykisk vold mot barn.

**Økonomisk vold** er en form for vold som kan komme til uttrykk ved at mennesker forhindres i å ha rådighet over sin egen økonomi.

**Negativ sosial kontroll** forstår vi her som ulike former for oppsyn, press, trusler og tvang som utøves for å sikre at enkeltpersoner lever i tråd med familiens eller gruppens normer. Kontrollen kjennetegnes ved at den er systematisk og kan bryte med den enkeltes rettigheter i henhold til blant annet barnekonvensjonen og norsk lov.

**Kjønnslemlestelse** forstår vi her som et inngrep i en kvinnes kjønnsorgan som skader kjønnsorganet eller påfører det varige forandringer. Kjønnslemlestelse er forbundet med intens smerte og blødninger, og kan føre til infeksjoner, kroniske smerter, seksuelle problemer, psykiske problemer, fødselskomplikasjoner, og økt fare for dødfødsler.

**Tvangsekteskap** forstår vi her som ekteskapsinngåelse der en eller begge ektefellene ikke har mulighet til å velge å forbli ugift uten å bli utsatt for vold, frihetsberøvelse, annen straffbar eller urettmessig atferd eller utilbørlig press. Tvangsekteskap er en form for vold i nære relasjoner, og kan i praksis også innebære at den enkelte ikke har mulighet til å velge seg ut av en forlovelse eller et inngått ekteskap, eller velge en partner på tvers av familiens ønsker, uten å bli utsatt for represalier.

**Æresrelatert vold** er vold utløst av familiens behov for å beskytte eller gjenopprette tapt ære. Æresrelatert vold kan ramme både gutter og jenter, kvinner og menn. Familiens ære knyttes ofte til jenters/kvinnens moralske atferd. Eksempler på æresrelatert vold kan være ekstrem kontroll, psykisk press, trusler, utstøtelse, ufrivillige utenlandsopphold. og tvangsekteskap.

## Forebygging på ulike nivåer

Ansatte i kommunale tjenester må ha kunnskap og handlingskompetanse for å forebygge og oppdage vold i nære relasjoner. Der hvor volden allerede er et faktum, vil oppfølging og behandling av den voldsutsatte, kunne bidra til å hindre negativ utvikling. Samtidig er det viktig at volden stoppes, og at voldsutøver også får riktig behandling for å redusere sjansen for gjentakelse (Stortingsmelding 15).

Ett av kommunens ansvarsområder er å forebygge psykisk og somatisk sykdom, skade eller lidelse (Lov om folkehelsearbeid kap. 2, § 4). Kommunen har mulighet til å drive forebyggende arbeid rettet mot alle aldersgrupper; som for eksempel å drive informasjon- og holdningsskapende arbeid i barnehager, skoler og primærhelsetjenester. Opplæringsloven § 9A-2 omhandler nettopp elevenes rettigheter til et godt og trygt skolemiljø som fremmer helse, trivsel og læring. Lov om kommunale helse- og omsorgstjenester sitt formål er å fremme sosial trygghet, bedre levevilkårene for vanskeligstilte, bidra til likeverd og likestilling og forebygge sosiale problemer. Kommunens samarbeid med mange lag og foreninger om å sette vold i nære relasjoner på dagsorden i ulike fora, er et ledd i å involvere innbyggerne i det forebyggende arbeidet.

Den nasjonale handlingsplanen «Et liv uten vold» vektlegger betydningen av universelle forebyggende tiltak, det vil si, tiltak som rettes mot hele befolkningen. Det handler om å løfte fram betydningen av forhold på tvers av samfunnssektorer; som for eksempel levekår, barnehager, skole- og læringsmiljø, arbeid og arbeidsmiljø, frivillig deltakelse og forhold i nærmiljøet. Det er en sammenheng mellom befolkningens levekår, sosial ulikhet og utsettelse for vold og overgrep.



### Universelle forebyggende tiltak

Da er arbeidsinnsatsen knyttet til brede og generelle forebyggende tiltak, rettet mot alle barn og ungdom før det har oppstått problemer. Et eksempel kan være at alle barn i barnehage og skole får opplæring om kropp, seksualitet, grenseoverskridende adferd og vold og overgrep i nære relasjoner. Lillestrøm kommune har som mål å få til en systematisk opplæring på dette området. Et annet eksempel er screening av gravide når det gjelder å bli utsatt for vold og overgrep under svangerskapet på helsestasjonen.

Finn Skårderud har uttrykt at «Forebygging i bunn og grunn handler om å lage trygge unger». De nærmeste til å hjelpe barn og unge med å utvikle indre trygghet og derav et sterkere «mentalt immunforsvar» vil primært være deres foreldre, barnehageansatte og ansatte i skolen.

Trygg tilknytning til de nærmeste omsorgspersonene, har betydning for utvikling av en god psykisk helse. Den indre tryggheten er også avgjørende for selvfølelsen til barn og unge; selve fundamentet for oppfatningen av oss selv og hvordan vi har det. En trygg tilknytning bidrar til at barn og unge utvikler tillit til at vanskelige temaer kan deles med andre og at andre vil dem vel. I Lillestrøm kommune jobbes det med å videreutvikle gode omsorg- og læringsmiljøer i barnehage og skole hvor det er særlig fokus på betydningen av relasjoner mellom barn og betydningsfulle voksne.



Det er godt kjent at personer som utsettes for vold, ofte ikke deler dette med andre. For at barn og unge skal tørre å si ifra, må voksne vise seg som trygge tillitspersoner. Voksne bør formidle at de tåler å ta imot det barn og unge har å fortelle. Barn og unge må få informasjon og opplæring om vold i nære relasjoner, slik at de har den nødvendige kunnskapen om det de kan utsettes for. Det viser seg bl.a. at barn som tidlig har blitt informert om kropp og seksualitet, i mindre grad utsettes for senere seksuelle overgrep. Ved å gi barn og unge et språk og et naturlig forhold til følelser, egen seksualitet, grenser, samt god og vonde berøringer kan vi bidra til å forebygge at barn blir utsatt for vold og overgrep. Det kan også bedre mulighetene til at barn kan fortelle om overgrep de blir utsatt for.

#### Selekterte forebyggende tiltak rettet mot risikogrupper

Enkelte risikogrupper er mer utsatt enn den generelle barnebefolkningen, og som vil kreve forebygging på selektert og indikert nivå. Som eksempel har vi i Lillestrøm kommune ulike foreldreprogrammer som kan bidra til å gjøre foreldre tryggere i foreldrerollen generelt, men ikke minst bidra som tiltak for risikoutsatte foreldre for å forhindre en uheldig utvikling hos barnet.

Lillestrøm har også helsehjelp som rettes mot barn og unge som allerede har utviklet symptomer hvor kartlegging og indentifisering er vesentlig. Her vil det kunne være barn og unge i risikozonen for- eller som er utsatt for overgrep. Samhandling mellom skole, barnehage, fritidsarena, helse og barnevern er vesentlig for å sikre samarbeid og samtidighetsarbeid rundt barn, unge og familier for å fange opp utsatte grupper.

#### Indikerte forebyggende tiltak

Arbeidet rettet seg inn mot det enkelte individet med allerede identifisert risiko, symptomer og/eller diagnoser. Det innebærer også en tidlig indentifisering av skjevutvikling/sykdom og tiltakene settes inn for å motvirke uønsket utvikling. Indikativt forebyggende tiltak vil handle om tiltak for å stoppe vold og overgrep og redusere skadeeffekten etter utsettelse for dette, hos personer som allerede har vært utsatt eller vitne til vold og overgrep i nære relasjoner.

På dette nivået er det vesentlig med et samarbeid og tilgang til utredning og behandling i spesialisthelsetjenesten innen BUP og DPS. I tillegg til tjenester som familievernkontor, krisesenter og aktører som Alternativ til vold (ATV) som tilbyr behandling til voldsutøvere og deres familier.

### En helhetlig satsning

Forebygging av vold og overgrep vil spare samfunnet for både individuelle og økonomiske kostnader. Forebygging er utfordrende å dokumentere. Gevinsten etter forebyggende tiltak synliggjøres oftest først etter noe tid, samt spres utover i mange tjenesteområder. Ikke sjelden viker derfor forebyggende arbeid for de mer akutte synlige behovene.

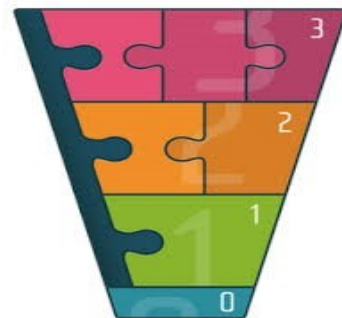
Det er mulig å forebygge mange av helsekonsekvensene av volds- og overgrepsopplevelser. Det viktigste er å avdekke vold og overgrep tidlig, slik at man kan hjelpe personen ut av situasjonen og gi adekvat behandling og oppfølging. Å behandle eventuelle psykiske og somatiske plager før plagene er blitt kroniske øker sjansen for et godt behandlingsresultat. Sosiale tiltak, både knyttet til arbeidsliv og sosiale relasjoner, kan være viktige. Når vold og overgrep i parforhold avdekkes, er det svært viktig med kartlegging og tiltak rundt barna.

Det er behov for en helhetlig «både-og»-innsats, hvor forebygging, tidlig identifisering og intervensjon, behandling og rehabilitering foregår samtidig. Det vil framkomme i tiltaksdelen at Lillestrøm kommune har tiltak på ulike nivåer.

## Tverrfaglig samarbeid

Mennesker som er utsatt for vold og overgrep i nære relasjoner, har ofte behov for bistand fra flere tjenester over tid. Målet er at utsatte skal oppleve at hjelpen de får, er helhetlig og samordnet. Hjelpen må inkludere både den voldsutsatte, voldsutsattes barn og familie og voldsutøver.

Lillestrøm kommune har som målsetting å sikre en god tverrfaglig innsats som kan bidra til gode oppvekstvilkår for barn og unge og gi helhetlig og samordnet oppfølging til utsatte barn og unge. Lillestrøm kommune har fått prosjektmidler fra helsedirektoratet til innføre BTI (Bedre tverrfaglig innsats). BTI skal bidra til å bedre samhandlingen mellom de ulike kommunale tjenestene på tvers av kommunalområder og sikre at barn og unge og deres familier får nødvendig samordnet hjelp i rett tid.



## Årsaker -og risikofaktorer

For å kunne møte vold og overgrep med riktige tiltak, er det viktig å ha kunnskap om fenomenet vold og konsekvensene av å være utsatt. Det er viktig å forstå vold i sammenheng med andre vansker. En relativt høy andel av de som utsettes for vold i nære relasjoner eller utøver vold, strever i tillegg med andre problemer som dårlig økonomi, begrenset sosialt nettverk, rusproblematikk eller andre påkjenninger. I tillegg til individuelle forhold må andre faktorer ses i sammenheng. Dette gjelder for eksempel grupperelaterte

forhold som gjengkulturer og samfunnsorienterte forhold som legger overordnede føringer for befolkningen.

Rusproblemer og psykiske problemer hos foreldre øke risikoen for at barna opplever vold og seksuelle overgrep (Mossige & Dyb, 2009). Risikoen for å bli utsatt for alvorlig fysisk vold fra egne foreldre henger sammen med familiens levekår. Innvandrerungdom, ungdom fra familier med dårlig råd og ungdom fra familier der mor eller far har rusproblemer hadde høyere risiko for å bli utsatt for fysisk vold fra foreldrene sammenlignet med andre ungdommer (Mossige & Stefansen, 2016).

I et samfunnsperspektiv kan bruk av vold og overgrep være et alvorlig maktmiddel som eks. kjønnsbasert vold. Globalt blir kvinner og jenter utsatt for vold og overgrep i krig og konflikt i nærmiljøet og lokalsamfunnet i familien og i nære relasjoner. ( jfr.Amnesty international).

## Tidligere vold og overgrep

En av de sterkeste risikofaktorene er å ha vært utsatt for vold og overgrep tidligere. For eksempel har mennesker som har opplevd én type vold, ofte også opplevd andre typer vold (Thoresen, 2015; Mossige & Stefansen, 2016). Barn som har vært utsatt for vold og overgrep, har høyere risiko for å oppleve vold også senere i livet; i ungdomstiden og voksen alder (Thoresen, 2015; Strøm, 2017). Andre viktige risikofaktorer for å oppleve vold i voksen alder er å ha:

- hatt rusproblemer
- sosiale problemer
- psykiske helseproblemer
- kjent voldsrelatert skam

I voksen alder forekommer fysisk vold og voldtekt oftere hos personer som opplever at de har dårlig økonomi (Thoresen, 2014). Levekårsproblemer, for eksempel arbeidsledighet, dårlig økonomi og avhengighet av ytelser, øker risikoen for partnervold (Haaland, 2005).

## Utøvelse av vold og overgrep i nære relasjoner

Det kan være ulike årsaker til at en person bruker vold. Vold kan være en måte å takle vanskelige følelser som skam, mindreverdighet, utilstrekkelighet eller avmakt. Vold som allerede har oppstått er en viktig årsak til at volden opprettholdes. (Isdal 2000). Vold kan også være et resultat av traumatiske barndomserfaringer knyttet til vold. I dag vet vi at svært mange av de som utøver vold i nære relasjoner, har opplevd vold i egen barndom (Råkil 2002).

Utøvelse av vold i nære relasjoner har sammenheng med problematisk alkohol- og rusbruk og psykisk uhelse, først og fremst angst-, depresjons- og personlighetsproblematikk, i følge (Askeland & Heir, 2014). Samtidig bidrar maskulinitetsnormer til at menn i mindre grad anerkjenner sine psykiske og relasjonelle problemer og søker hjelp. Ofte er forståelsen av disse problemene preget av egne oppveksterfaringer med vold og omsorgssvikt, i følge (Mohaupt, Askeland & Duckert, 2020b).

I en undersøkelse basert på screening og intervjuanalyser av menn som gikk i terapi etter å ha brukt vold mot sin kvinnelige partner var tema hvordan mennene opplevde relasjonen til sine barn, og seg selv som fedre. Der ble det funnet at fedrene som scoret lavt på mentalisering i far-barn relasjonen, rapporterte en høy andel traumeerfaringer i et livsløpsperspektiv (inkludert kompleks traumatisering), og ofte rapporterte et problematisk alkoholbruk. Samtidig definerte 90 % av deltakerne seg selv som gjennomsnittlig gode eller bedre foreldre, hvorav nesten halvparten beskrev seg selv som bedre enn gjennomsnittet. (doktoravhandling Mohaupt,2020, ATV)

## Konsekvenser av vold og overgrep

Konsekvenser av vold og overgrep omfatter alvorlige fysiske skader, psykiske og somatiske helseplager og sykdom, atferdsforstyrrelser og utviklingsavvik. De fleste som utsettes for voldshandlinger, reagerer umiddelbart med frykt, uro, sinne, eller aggresjon, følelse av hjelpeløshet, handlingslammelse eller tristhet. Skam, ensomhet, tap av håp og tillitt til seg selv og samfunnet er også vanlig. Mange strever med søvnevansker og smerter. Om faren er over, opplever de fleste at de etter hvert kan kjenne seg tryggere, kroppen kan gire forsiktig ned, og plagene går gradvis over. Noen ganger er opplevelsene så grufulle, så mange, reaksjonene så kraftige eller tilgangen til støtte og hjelp så liten at den som har opplevd volden, blir syk. Da minsker ofte kapasiteten til å fortelle om hva som har skjedd, be om hjelp, gi og ta imot omsorg.

Posttraumatiske stress symptomer, inkludert gjenopplevelse, unngåelse, negative endringer i tanker og følelser og endret fysiologisk aktivering er vanlige reaksjoner etter å ha vært utsatt for vold. Slike plager ledsages ofte av smerter og andre somatiske plager. Noen håndterer symptomene med piller eller rus, blir mer aggressive, trekker seg unna sosiale sammenhenger, eller faller ut av skole og arbeidsliv. Vold og overgrep som finner sted i nære relasjoner, rammer særlig hardt. Relasjoner som skal innebære trygghet og tillit, preges av krenkelser, utrygghet og tillitsbrudd.

Det er klare sammenhenger mellom vold, fysisk og psykiske vansker. I tillegg til helsemessige vansker fører vold ofte til store sosiale forskjeller; som begrenset mulighet til å delta aktivt i samfunnet, isolasjon, økonomiske utfordringer og arbeidsledighet (Stortingsmelding 15). Den største kostnaden for samfunnet er tapt arbeidsfortjeneste som følge av at voldsofre helt eller delvis faller utenfor arbeidslivet. Særlig gjelder dette for kvinners helse, fordi kvinner utsettes for flere typer vold og overgrepshendelser med alvorlig utfall og konsekvenser enn menn. Vi vet ikke med sikkerhet hvem som vil utvikle plager etter å ha opplevd traumatiske hendelser, eller hvilke plager de vil få. Handlingenes grovhet og varighet har betydning for hvordan og hvor sterkt volden preger den utsatte. Gjentatte og vedvarende traumatiske hendelser synes oftere å gi omfattende plager (Isdal 2000).





Familievold kan påvirke foreldrenes omsorgsutøvelse og barnets utvikling og skadene er uavhengig av om det er mor eller far som utøver volden, eller om det skjer gjensidig mellom dem. (Årsrapport Romerike krisesenter). Nyere hjerneforskning har dokumentert at omsorgssvikt og vold over tid er skadelig for utvikling av barnets hjerne. Det er en rekke studier som viser at barn som har vært utsatt for komplekse traumer slik som vold, er i risiko for å utvikle atferdsvansker, psykiske vansker, somatisk sykdom, rusproblematikk og tidlig død. Samtidig er det også evidens for at den omsorgen barna får i etterkant av traumatiske hendelser, kan virke reparerende på hjernen (Braarud og Nordanger 2010). Skadevirkningene av å leve i en familie der det forekommer vold mellom voksne tilsvarer samme belastning som det å bli direkte utsatt for vold (Gaham- Bermann & Edleson 2001).

## Vold og overgrep mot barn og unge

Vold og overgrep mot barn og unge beskrives ofte som et underkommunisert samfunnsproblem. Mange barn og unge lever med daglige fysiske, psykiske og seksuelle overgrep. Temaet har vært, og oppleves fortsatt tabubelagt. Vold og overgrep er forbundet med fortielse, skyld og skam. Å vokse opp med vold i familien innebærer krenkelser fra en person som egentlig skulle ha vist kjærlighet og omsorg, og rokker ved grunnleggende trygghet. Hjemmet og familien er den arenaen hvor barn og unge skal være trygge. Samtidig er hjemmet det stedet hvor vold noen ganger foregår i det skjulte og over lang tid uten at det oppdages. Som en konsekvens av å oppleve vold kan barn og unge utvikle ulike helsemessige, sosiale og kognitive problemer. Vold beskrives som et tilknytningstraume hvor barn og unge ofte ikke har noen steder å henvende seg for beskyttelse og trøst, nettopp når han eller hun trenger dette mest. Enhver form for vold, overgrep og krenkende handlinger kan gi svært uheldige konsekvenser for barnets vekst, utvikling, helse og livskvalitet. I en nasjonal undersøkelse av ungdom i alderen 12 til 16 år vises resultater til at vold og overgrep i løpet av oppveksten er forbundet med psykiske og somatiske helseplager allerede tidlig i ungdomsalder og er forbundet med nedsatt livskvalitet, søvnvansker og økt skolefravær. (Gertrud Sofie Hafstad og Else- Marie Augusti , NKVTS rapport 2019)

## Ulike former for vold og overgrep mot barn og unge

### Fysiske og psykisk vold

Det er vanlig å skille mellom fysisk og psykisk vold. Psykisk vold virker på offeret gjennom å skremme, fornedre eller kontrollere. Denne kategorien inneholder handlinger som utskjelling, utstrakt kontroll, direkte eller indirekte trusler. Men det kan også handle om sosiale sanksjoner, som å bli utpekt som syndebukk og utskjelt foran andre mennesker. Det kan handle om å spille på frykt, låse barnet inne i et rom, true med straff eller med at barnet skal bli forlatt eller skadet, å latterliggjøre barnet mens andre hører på eller avvise barnet følelsesmessig. Det kan også være å isolere barnet fra sosiale kontakter. Fysisk og psykisk vold vil ofte foregå samtidig eller ha nær tilknytning. En «voldshandling» vil derfor kunne bestå av begge elementer. Psykisk vold som ikke knyttes direkte til fysisk vold, kan imidlertid være både vanskeligere å oppdage og forebygge (Neumayer et al., 2008).

### Latent vold

Den latente volden kan gi store skadevirkninger – fordi man ikke vet når den rammer neste gang og på hvilken måte. Det å være i konstant beredskap kan gi omfattende konsekvenser for barns utvikling. Den største skadevirkningen er frykten den påfører barnet. Barnet utvikler en nevrobiologisk alarmberedskap som kan ha alvorlige fysiologiske og psykologiske konsekvenser. Å måtte leve med kronisk frykt er skadelig fordi hjernen programmeres til å handle på måter som er nødvendige for overlevelse (Van der Weele et al., 2011).

### De minste barna

Det er de aller minste barna som tar mest skade av å bli direkte utsatt for eller vitne til vold, og ikke bare i form av eventuelle fysiske skader. Vold og annen traumatisering er spesielt skadelig når hjernen og nervesystemet er under utvikling, og traumatiske opplevelser i de første leveårene kan forårsake skader på sentrale hjernestrukturer som først kan gi seg utslag i puberteten (Van der Weele et al., 2011 og Kaufman et al. 2000).



### Oppdragervold

Oppdragervold defineres som bruk av vold mot kroppen med sikte på å påføre barnet smerte, men ikke skade.

Oppdragervold kan deles inn i to hovedkategorier, nemlig instrumentell og impulsiv oppdragervold.

- Den instrumentelle volden er i utgangspunktet kontrollert og den har en intensjon. Den utøves for å korrigere og kontrollere barns adferd.
- Den impulsive volden er derimot spontan, ukontrollert og styrt av sterke følelser som sinne, frustrasjon og aggresjon.

Å bruke fysisk straff i oppdragelse er forbudt i Norge, men i en del land er det svært vanlig. Barn som har foreldre med innvandrerbakgrunn har økt sjanse for å bli utsatt for vold. Det er viktig å være klar over at det er mye som skiller minoritetsgrupper, og at minoritetsfamilier ikke er en homogen gruppe verken etnisk, språklig, religiøs, kulturelt eller sosioøkonomisk. De fleste etniske minoriteter i Norge har imidlertid sin opprinnelse i land der fysisk avstraffelse i barneoppdragelsen er vanlig. Det kalles da heller ikke for vold, men disiplin. Å la være å bruke fysisk disiplin kan oppfattes som et tegn på foreldres likegyldighet av mange minoritetsforeldre. Bruk av fysisk makt for å irettesette barn, kan derfor gjøres i god hensikt. I enkelte situasjoner tar den fysiske disiplineringen andre og grovere former - fra harde slag til bruk av gjenstander og psykisk vold.

Grensen mellom vold som ledd i oppdragelsen og vold som resultat av frustrasjon og sinne er ikke alltid lett å skille, verken for utøveren, den som utsettes for den eller for hjelpeapparatet. Skadevirkningene av «oppdragervold» er uansett alvorlig: Rent fysisk i form av smerter og skade. I en undersøkelse hvor barn verden over ble spurt hva de synes om fysisk avstraffelse, svarte 75 prosent av barna at det å slå barn som ledd i oppdragelsen aldri oppleves som en god løsning.

Barn forteller at det gjør vondt å bli slått, og at det oppleves som ydmykende og nedverdiggende å bli slått av de som samtidig sier at de elsker dem og vil ta vare på dem. De ønsker andre former for disiplinering, med en forklaring på hva de har gjort galt.

I møte med minoritetsgrupper er det essensielt å være bevisst både sin egen kulturkompetanse og kultursensitivitet. Dette er begreper som henger sammen og brukes mye om hverandre.

Kulturkompetanse dreier seg om bruk av kunnskap om spesielle områder, religioner og tradisjoner, mens kultursensitivitet dreier seg om å ha en åpen og undersøkende holdning. Lillestrøm kommune har en høy andel minoritetsfamilier, hvilket krever at alle ansatte i de ulike tjenestene er bevisst egen kompetanse og sensitivitet, samt søker nødvendig opplæring for å kunne møte innbyggerne på en god og kompetent måte.



### Kjønnslemlestelse, negativ sosial kontroll og tvangsekteskap

Jenter og kvinner som er kjønnslemlestet, opplever det på forskjellige måter. De kan oppleve ulike fysiske og psykiske konsekvenser av inngrepet, akutte komplikasjoner i tilknytning til selve inngrepet og/eller kroniske plager i etterkant. Jenter og kvinner fra land og grupper der kjønnslemlestelse er vanlig, kan være kjønnslemlestet og ha behov for oppfølging. Mange jenter fra aktuelle land kan være kjønnslemlestet allerede før innreise til Norge. I slike tilfeller er ikke norsk lov brutt. Likevel kan de ha behov for omsorg, oppfølging og behandling. Dersom en kjønnslemlestelse skjer mens jenta bor i Norge, er det begått et lovbrudd, og opplysningsplikten til barneverntjenesten utløses.

Noen jenter og gutter vokser opp i Norge uten frihet til selv å bestemme over sitt eget liv, sin egen kropp eller hvem de skal gifte seg med. De som rammes av vold og overgrep, kontroll og tvang, kan få alvorlige fysiske og psykiske plager. Flere lever med langvarige belastninger, og dette begrenser mulighetene de har til å delta i samfunnet gjennom utdanning, arbeid og frivillig engasjement. Felles for alle som utsettes for negativ sosial kontroll, uavhengig av kjønn og sosial bakgrunn, er at det handler om frihetsbegrensninger som bryter med rettighetene deres og norsk lov. Det handler om konflikter som gjelder valg av venner, det å ha kjæreste eller om seksualliv, kjønnsidentitet og seksuell orientering. Negativ sosial kontroll utøves også overfor barn og voksne utover landegrensene.

Familier i Norge kan være utsatt for press fra slektninger i opprinnelseslandet når det gjelder tema som oppdragelse til beslutninger om ekteskap. Det skjer også at barn og ektefeller etterlates i utlandet mot sin vilje, de blir ofte fratatt penger og pass. De oppholder seg ofte hos slektninger eller andre som står familien nær, og kan holdes under strengt oppsyn. I noen tilfeller blir de sperret inne eller utsatt for andre krenkelser og vold.

Tvangsekteskap er forbudt ved lov, å bli utsatt for tvangsekteskap er et alvorlig overgrep. Individuer som opplever å bli tvangsgiftet, vil som regel ha vært utsatt for negativ sosial kontroll i oppveksten. Tvangsekteskap gjennomføres både i Norge og i utlandet. (Handlingsplan mot negativ sosial kontroll, tvangsekteskap og kjønnslemlestelse 2017-2020).

### Når barn er vitne til vold

Barn som opplever vold i familien, lever ofte med konstant frykt og utrygghet. Vold mellom barns nære omsorgspersoner, rammer derfor barn brutalt. Det å være vitne til vold er like skadelig som å være direkte utsatt. Ofte får barn med seg mye mer enn det de voksne tror.

Selv om de ikke ser volden, kan de merke at noe er galt. Barn kan se eller høre at en voksen roper om hjelp, skriker eller gråter. De kan kjenne på forelderens redsel eller sinne, oppleve hvordan spenningen mellom foreldrene øker forut for voldsepisoden, samt se de materielle ødeleggelsene i etterkant.

Barn som vokser opp med vold i hjemmet plages ofte av visuelle minner i tillegg til kroppslige minner og lydminner. Det har vist seg at sanseinntrykk gjennom lyd kan gi ekstra sterke negative reaksjoner. En del barn forteller at de føler sterkere kontroll og oversikt over situasjonen når de er tilstede i rommet. Mange forteller at det vanskeligste er når de kun kan høre lydene av det som foregår.

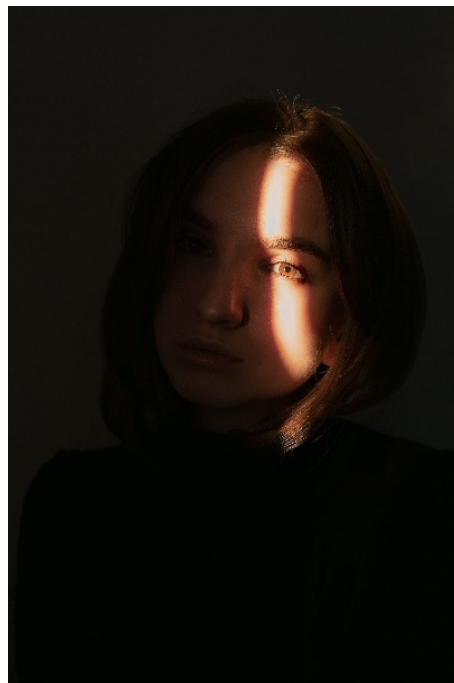


### Tegn og signaler på at barn og unge kan være utsatt for vold og overgrep

Når et barn lever med vedvarende fare kan det bli rastløst, hyperaktivt og sint, eller apatisk og passivt. Hvis barn har høy negativ emosjonell aktivering kan dette skade utviklingen av innlæring, konsentrasjons- og oppmerksomhetsfunksjoner. Slike funksjonstap vil ha negativ innvirkning på barnets sosiale evner og egen atferdsregulering (Kvello 2010). Det er mer vanlig at en bekymring for et barn styrkes over tid, enn at den oppstår plutselig.

Det er også gjerne flere faktorer som sammen gir grunn til bekymring. Mange barn som lever i vanskelige livssituasjoner viser ikke tydelige tegn. Både forhold ved barnets utvikling, funksjonshedsettelse, foreldrene og barnets sosiale miljø kan ha betydning for å vurdere bekymring. Hvis du mistenker at et barn er blitt utsatt for vold, er det flere tegn som kan gi grunn til undring eller bekymring. Barnet kan for eksempel ha endret oppførsel, fått fysiske skader eller forteller deg ting som ikke føles riktig. Ett tegn eller en skadetype alene er imidlertid ikke et sikkert tegn på mishandling, men det er grunn til skjerpet oppmerksomhet rundt barnet når:

- du finner flere tegn eller de er gjentatt over tid og forklaringen om hvordan skaden skjedde, ikke stemmer med den faktiske skaden du observerer og ikke kan være som følge av et uhell
- Endringer i væremåte og atferd
- Hevelser, blåmerker, rift, kutt eller arr, Brannskader, bitemerker, skader på øre, nese, hals og øyne skjelettskader eller brudd, hodeskader, livløshetsanfall
- Feilmedisinering og forgiftning
- Kjønnsslemlestelse
- Fabrikkert eller påført sykdom



## Barn og unge- aldersrelaterte tegn og symptomer på vold og overgrep

Tegn, symptomer og lidelser som er nevnt under de ulike aldersgruppene er ikke uvanlige og kan dermed skyldes andre belastninger enn vold. Ett symptom kan skyldes mange ulike årsaker og én årsak kan resultere i mange ulike symptomer. Tegn beskrevet under en viss aldersgruppe kan også være aktuelle for yngre/eldre aldersgrupper. Det er viktig å være klar over at ungdom har stor variasjon i symptombildet. Ungdom kan ha vært utsatt for vold eller overgrep uten å vise spesielle tegn eller reaksjoner, og de kan vise noen av symptomene nedenfor uten å ha vært utsatt for noe. Listen er ikke uttømmende, men gir en oversikt over mulige tegn og signaler. (kilde Bufdir.no)

	<b>Emosjonelt</b>	<b>Kognitivt</b>	<b>Atferdsmessig</b>
<b>Fra 0-2 år</b>	Angst Spenning Hyperaktivering Traumatisering	Manglende respons Vanskelig å få kontakt med /turtaking Forsinket i utvikling	Gråt Skader seg lett Forstyrrelser i søvnrytme (sover lett, eller mye, vansker med innsovning) Fordøyelsesproblemer Stiv i kroppen Lite mimikk/glassaktig stirrende blick Søker ikke foreldre Skvetten/sår Går i frys Vanskelig å roe/regulere
<b>Fra 3-5 år</b>	Frykt Angst Lett frustrert Sint Frykt for utøver Tvilende Føler seg maktesløs i spillet mellom foreldre Samspillsutfordringer med foreldre, andre voksne og barn Sårbar Lav selvtillit	Lett distraherert Vanskelig å fokusere Lav impuls kontroll Forsinket utvikling	Slår seg vrang Kopierer utøvers atferd Enurese/enkoprese Fordøyelsesproblemer Utagering Beskyttende overfor yngre søsken Beskyttende overfor mor/far, vil være hjemme Leker voldsomt /ødelegger leker Kan fremstå påfallende selvstendig/kreve lite
<b>Fra 5-12 år</b>	Gråter lett Desorganiserte følelser Problemer med tillit Samspillsutfordringer med foreldre, andre voksne og barn Desperasjon Håpløshet Hjelpeløshet Manglende empati Sinne mot mor/far Sinne mot seg selv	Spesifikke lærevansker Selvmordstanker Manglende struktur og fokus Prøver å være mer voksen Overdrevent ansvarlig Manglende ansvar	Prøver å være i kontroll Hærværk Voldsommere utageringer Rømme hjemmefra Perfeksjonisme Mangler grenser Vold mot utøver Selvskading Slåss

<b>Ungdom 12- 18 år</b>	Følelse av hjelpeløshet og skyld Tilbaketrekking  Føler skyld og skam i forhold til voksen Nedstemthet Stort kontrollbehov Problemer med tillit Relasjonsvansker med foreldre og venner Tendens til uro og rastløshet Forvirrede kjønnsroller	Problemer med å holde og flytte fokus Skolefravær  Lav terskel for egen voldsutøvelse Tradisjonelle maskuline verdier Problemer med oppmerksomhet Dropper ut av skolen Manglende selvforståelse Grenseløshet Personlighetsproblem Selvmordstanker	Bruker vold som mestring Rusmisbruk Antisosial adferd Utagering Problemer med relasjoner Vold mot utøver Seksuelle problemer Selvskading Rømmer Tidlig graviditet Spiseproblemer Søker etter beskyttelse blant menn Selvskading

## Seksuelle overgrep mot barn og unge

Barn som blir utsatt for seksuelle overgrep, har økt risiko for et bredt spekter av psykiske og somatiske problemer og lidelser, for eksempel seksuelle problemer, angstlidelser, depresjon, posttraumatisk stresslidelse, spiseforstyrrelser, selvmord og selvmordsforsøk (Steine et al. 2012). Overgrep kan også påvirke barnets nevrologiske, kognitive og emosjonelle utvikling. Andre negative konsekvenser av å bli utsatt for vold og overgrep i barndommen kan være sosial tilbaketrekning, søvnvansker, lærevansker og aggresjonsproblemer (Glad, Øverlien og Dyb 2010).

Det skilles ofte mellom vold ( seksuell vold) og seksuelle overgrep. Seksuelle overgrep kan defineres som enhver seksuell handling som ofret ikke har samtykket i, eller blitt presset eller manipulert til å ta del i. Seksuelle overgrep kan innbefatte alt fra seksualisert språk/ adferd og intime berøringer, til seksuell omgang som tukling med kjønnsorganer og til gjennomført samleie og voldtekt. Straffeloven skiller mellom tre kategorier av seksuelle overgrep. Disse er krenkende *atferd*( for eksempel blotting, fotografering, filming og slikking), *handlinger*( f.eks beføling av bryster eller kjønnsorganer og *omgang* ( f.eks samleie eller samleielignende handlinger som slikking og suging av kjønnsorganer). Den seksuelle lavalderen i Norge er 16 år.

Seksuelle overgrep er enhver seksuell handling utført mot barn under 16 år. Dette kan være seksuelt krenkende eller annen uanstendig atferd, seksuell handling med barn eller seksuell omgang med barn. Slike overgrep kan straffes etter straffeloven. At barnet samtykker eller ikke motsetter seg overgrepet fritar ikke den voksne, og det er like fullt et overgrep.

Eksempler på seksuell vold eller overgrep mot barn kan være:

- Beføling innenfor eller utenpå klærme, blotting, vise pornografiske filmer/bilder
- verbale krenkelser
- samleie
- Inntrenging i munn, skjede, rompehull
- Tvinge eller lure barnet til å ta på overgriper, ta på seg selv,
- stikke objekter inn i kroppens hulrom etc.
- ta bilder av seg selv eller andre barn nettovergrep og barnelokking (grooming)seksuell utpressing f.eks.å kle av seg, ta bilder eller skrive om seksuelle fantasier
- bestilling av direkteoverføring av overgrep samleie dersom barnet er gift eller i et ekteskapsliknende forhold (tvangsekteskap)



### Seksuelle overgrep fra voksne

Seksuelle overgrep mot barn er forhold hvor avhengige, utviklingsmessig umodne barn og ungdom dras med på seksuelle handlinger som de ikke fullt ut forstår rekkevidden av. Fordi barn og unge ikke forstår den seksuelle situasjonen fullt ut, kan de ikke gi samtykke til

aktiviteten på grunnlag av erfaringer og kunnskap. Incest innebærer seksuelle forhold mellom biologisk beslektede personer, enten i nedadstigende linje (mellom generasjoner) eller mellom søsken. Jenter er mer utsatt for overgrep fra familiemedlemmer, mens gutter er mer utsatt for overgrep fra fremmede. Overgrep fra personer utenfor familien er oftere enkeltepisoder, overgrep innenfor familien skjer ofte gjentatte ganger. De helsemessige konsekvensene av å bli utsatt for seksuelle overgrep i barndommen kan være svært alvorlige.

Barn er spesielt sårbare når de utsettes for seksuelle overgrep, fordi tidlige erfaringer i barnets liv danner grunnlag for hvordan barnet senere oppfatter seg selv (Glad, Øverlien & Dyb 2010).



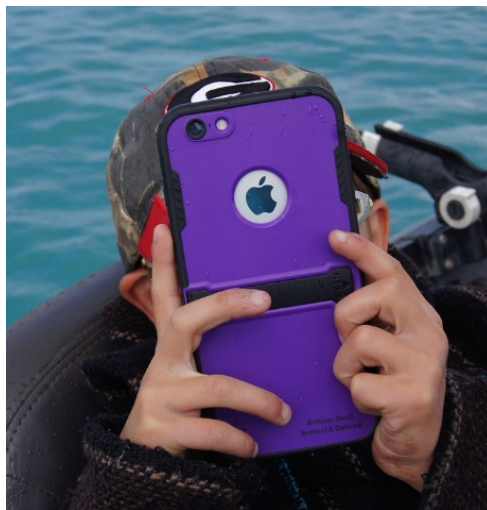


## Seksuelle overgrep mellom barn og unge

En stor andel seksuelle overgrep utføres mellom barn og unge under 18 år. Størsteparten av disse blir ikke kjent for offentlige myndigheter. Over halvparten av de unge som forgriper seg, har selv vært utsatt for psykiske, seksuelle eller fysiske krenkelser og/eller har vært utsatt for eller vært vitne til vold i hjemmet. Seksuelle overgrep mellom barn kan være eldre barn som truer, tvinger eller lurer yngre barn til ulike typer seksuelle overgrep. Seksuelle overgrep mellom søsken forekommer også, og disse sakene havner sjelden i offentlighetens søkelys. Omfanget er usikkert, og skadene har ofte blitt oversett. Foreldrene kommer i en svært spesiell situasjon, og vil ofte benekte overgrepene, selv om det foreligger tydelige bevis. Barn kan leke seksuelle leker, som er naturlige og fine, og som ikke har noe med overgrep å gjøre. Det er viktig å ha kunnskap om barns naturlige seksuelle utvikling, slik at vi lettere kan vurdere når et barn viser en forstyrret seksuell atferd. Det er mulig å bruke ulike bekymringsbarometre som eks. RVTS sitt "trafikklys" for å vurdere hva som er normal seksuell atferd, grenseoverskridende atferd og skadelig seksuell atferd- som krever at man griper inn. (RVTS.no)

## Nettovergrep

Barn og unge i Norge ligger i verdenstoppen av tilgang på nett, og anses dermed for å være i høyrisiko for overgrep. Samtidig har de gode ferdigheter slik at de kan blokkere uønsket innhold eller kritisk vurdere det. Internet og mobiltjenester er effektive arenaer for å spre bilder, tekst, filmer, spre trusler, trakassering, krenking, utpressing og overgrep. Resultater fra EU kids Online viser at 23% av norske barn og unge har hatt ubehagelige opplevelser på nett, 34% har sett på sider med seksuelt innhold, der snittet for øvrig ligger på 14%. Norge ligger på topp av statistikken over antall barn og unge som ser nettporno. Vi har lite forskning knyttet til hva dette gjør med forhold til egen kropp og seksualitet.



## Grooming

Grooming betegner den prosessen hvor en voksen oppretter kontakt med et barn i den hensikt å møte barn/unge og begå et seksuelt overgrep. Dette kan være ved at den voksne tar kontakt med barn på et åpent forum, for deretter å få kontakten til å skje mellom dem i et lukket nettverk. Ved å lære barnet å kjenne, får den voksne barnets tillit og legger til rette for et fysisk møte. Grooming hvor møtet har som hensikt å begå et seksuelt overgrep med barn under 16 år er straffbart etter straffeloven §306. Forskning viser at overgriperne velger ut sine ofre som er svært sårbare med få nære venner. (studie av stipendiat Elisabeth Staksrud)

## Tegn og signaler på at barn og unge kan være utsatt for seksuelle overgrep

Det vanligste er at seksuelle overgrep ikke etterlater seg fysiske spor eller forandringer, men hvis de gjør det, kan dette være:

- Vanskeligheter med å gå
- Vanskeligheter med å sitte
- Orale overgrep, skader i munnhule, dårlig tannhelse
- Merker, blødninger, blåmerker, risper og sår ved rumpe, lår eller i/ved underliv
- Blødninger i underlivet
- Forekomst av sæd på kropp, klær, kosedyr
- Kjønnssykdommer
- Utflod
- Graviditet
- Ødelagt, blodig, tilgriset undertøy/klær
- Smerte eller ubehag ved tissing eller avføring
- Tilbakevendende urinveisinfeksjoner
- Gjentatte magesmerter, hodepine, forstoppelse, spiseforstyrrelser og lignende

### Barn og unge -aldersrelaterte tegn og symptomer på seksuelle overgrep

Tegn, symptomer og lidelser som er nevnt under de ulike aldersgruppene er ikke uvanlige og kan skyldes andre belastninger enn overgrep. Ett symptom kan skyldes mange ulike årsaker og én årsak kan resultere i mange ulike symptomer. Tegn beskrevet under en viss aldersgruppe kan også være aktuelle for yngre/eldre aldersgrupper. Listen er ikke uttømmende, men gir en oversikt over mulige tegn og signaler. Dette bør ses i sammenheng med oversikten presentert over. ( kilde: Bufdir.no)

<b>Barn 0-2 år</b>	<ul style="list-style-type: none"><li>• Angst under stell og bleieskift</li><li>• Smerter, sårhet rundt vagina og endetarmsåpning</li><li>• Generelt engstelige, klamrende, sutrende og sinte</li><li>• Forstyrret søvnmønster</li><li>• Generelle tegn på mistriivsel</li><li>• Fjerne, slappe i kroppen</li><li>• Skriketokter og/eller panikkanfall</li><li>• Vegring mot tannpuss/tannlegebesøk</li><li>• Vegring mot visse matvarer</li></ul> <p>I denne aldersgruppen kan det være spesielt vanskelig å finne ut om symptomene skyldes seksuelle overgrep eller har andre årsaker.</p>
--------------------	--

<b>Barn 3-5 år</b>	<ul style="list-style-type: none"> <li>• Smerter i magen og /eller hodet</li> <li>• Smerter og sårhet i underlivet (ikke alltid ytre tegn)</li> <li>• Problemer med vannlating/avføring etter at de er blitt renslige</li> <li>• Hyppige mareritt hvor barna kan bli paniske/utilgjengelige for trøst</li> <li>• Fjerne og stirrende perioder</li> <li>• Fortvilelse, angst og depresjon</li> <li>• Vegring mot tannpuss / tannlegebesøk</li> <li>• Problemer med spising (spesielt barn som blir misbrukt oralt)</li> <li>• Vegring mot visse matvarer</li> <li>• Seksuell atferd uvanlig i forhold til alder og modenhet (seksualisert atferd)</li> <li>• Samspillutfordringer med foreldre, andre voksne og barn</li> </ul>
<b>Barn 6-12 år</b>	<ul style="list-style-type: none"> <li>• Gi uttrykk for at de ikke har lyst til å leve/true med å ta livet av seg</li> <li>• Sterk skam- og skyldfølelse</li> <li>• Isolere seg fra andre barn</li> <li>• Bli mimikkfattige, innadvendte og deprimerte</li> <li>• Aggressivitet og/eller hyperaktivitet</li> <li>• Lærevansker (fra milde konsentrasjonsvansker via språkvansker til å virke psykisk utviklingshemmet uten å være det)</li> <li>• Bli uforutsigbare, høre stemmer, føle seg dirigert av fantasipersonligheter, ha lange perioder med fjernhet, leve ut forskjellige personligheter. Dette kan være barn som dissosierer.</li> <li>• Problemer knyttet til hygiene, for eksempel ignorere personlig hygiene eller ved å være tvangsmessig opptatt av å være ren</li> <li>• Forvirring rundt egen kjønnsrolle, for eksempel jenter prøver å bli som gutter eller blir hyperfeminine</li> <li>• Seksuell atferd uvanlig i forhold til alder og modenhet (seksualisert atferd)</li> <li>• Samspillutfordringer med foreldre, andre voksne og barn</li> </ul>
<b>Pubertets- og ungdomsår</b>	<ul style="list-style-type: none"> <li>• Tidlig seksuell debut, prostitusjon/promiskuøs atferd og rusmisbruk</li> <li>• Synkende skoleprestasjoner</li> <li>• Tilbaketrukkethet sosialt, også på digitale plattformer</li> <li>• Jenter vil kunne kle seg og oppføre seg utfordrende</li> <li>• Innblanding i kriminelle aktiviteter</li> <li>• Selvmordsfare mer uttalt</li> <li>• Selvskading</li> <li>• Rømming hjemmefra – spesielt når overgrepene foregår hjemme</li> <li>• Forgriper seg seksuelt på jevnaldrende eller yngre barn</li> <li>• Utvikler ulike former for spiseforstyrrelser, herunder også overvekt</li> <li>• Mer uttalte dissosiasjonssymptomer, som beskrevet over</li> <li>• Angst- og tvangslidelser, depresjoner og psykoser</li> <li>• Jenter med minoritetsbakgrunn som omtaler seg som «forlovet» kan ha inngått ekteskap</li> </ul>

## Fra bekymring til handling, barn og unge - hva gjør du?

### Vold og seksuelle overgrep mot barn og unge

#### Konkretiser bekymring

Hva er grunnlaget for bekymringen – tegn og signaler  
Hva har barnet/ungdommen formidlet – ta utsagnene på alvor  
Dokumenter konkrete observasjoner, uttalelser og hendelsesforløp  
Tips på bufdir.no om samtalehjelp ved bekymring og ivaretagelse av barnet  
Tips på bufdir.no om hva som bør dokumenteres og hvordan  
Ikke vær alene om bekymringen, drøft sakens karakter og alvorlighetsgrad med leder  
Foreldre skal ikke informeres ved mistanke om vold og overgrep

#### Avklar videre fremgangsmåte - søk råd hos aktuell instans

Drøft saken med barneverntjenesten og/eller politiet  
Du kan drøfte saken anonymt  
Ved mistanke om seksuelle overgrep kan du søke råd hos:

- Kommunens SO-team
- Politiets SO- gruppe
- Politiets vold mot barn-gruppe
- Statens Barnehus

#### Ved alvorlig bekymring/mistanke

Involver leder. Hvis saken ikke blir tatt på alvor – løft saken til høyere ledernivå  
Ansattes meldeplikt og avvergeplikt går foran taushetsplikten  
Er meldeplikten utløst skal bekymringsmelding sendes til barneverntjenesten  
Avklar alltid med barneverntjenesten og politiet, om eller hvordan pårørende skal informeres  
Ved akutte hendelser: sørg for legeundersøkelse og sikring av eventuelle spor og skader  
(unngå dusj, legg klær/ting i papirpose, rådfør politiet)

#### Anmeldelse til politiet

Som hovedregel er det tjenesten som først blir gjort kjent med hendelsen, som tar initiativ til å anmelde forholdet. Anmeldelsen undertegnes kommunalsjef for aktuelt kommunalområde.  
Anmeldelsen bør skje umiddelbart, eller så raskt som mulig etter at vold/overgrep er gjort kjent. Dette er av avgjørende betydning for at etterforskning blir igangsatt raskt, og tilrettelagte avhør kan gjennomføres. Barneverntjenesten kan bistå med anmeldelse og etablering av kontakt med politiet.

#### Ta vare på barnet/ungdommen

Beskytt og ivareta barnet/ungdommen i samarbeid med barneverntjenesten og politiet  
Samarbeid med foreldre med mindre det er foreldrene som er mistenkt  
Hold kontakt og involver barnet/ungdommen i prosessen  
Avklar videre innsats i saken

#### Tenk egen sikkerhet

Dersom du er bekymret for egen sikkerhet skal du og din leder sørge for egen oppfølgingsplan  
Dersom du er utsatt for vold eller trusler skal kommunens prosedyrer for håndtering av dette følges

#### Kontaktinformasjon

Barneverntjenesten, dagtid	66932570/46904956	SO-team epost: soteam@lillestrom.kommune.no	
Barnevernvakten, døgnåpen	64993270	Alarmtelefonen, døgnåpen	116111
Politiet	02800	Politi: Krimvakta kveld/helg	64842000
Politiets nødnr.	112	Politi: Seksuelle overgrep dagtid	64993502
Legevakta	116117	Politi: Vold mot barn-gruppe dagtid	40437933
Legevaktas nødnr.	113	Overgrepsmottaket, Oslo legevakt	23487090
Romerike krisesenter	66932310		

## Vold og overgrep mellom voksne

Nesten en tredjedel av befolkningen, 22% av kvinnene og 44% av mennene, oppgir at de har vært utsatt for alvorlig vold etter fylte 18 år. 9 % av kvinnene og litt under 2% av mennene har blitt voldtatt i løpet av livet. Like mange menn og kvinner, 17% har blitt utsatt for vold fra samlivspartner. For mennenes del var dette stort sett mindre alvorlig vold. Mens litt over 9% av kvinner har vært utsatt for alvorlig partnervold, gjelder det samme for 2 % av mennene. (NKVTS). Selv om både menn og kvinner utøver og utsettes for partnervold, er det kvinner som blir utsatt for den mest alvorlige volden, og det er menn som utøver den. (Thoresen & Hjemdal, 2014).

Mange av de voldsutsatte har opplevelse av å være alene om det de opplever. Mange har mistet kontakten med sitt nettverk og sliter med skyld og skam. De kan synes synd på voldsutøver og håper at volden tar slutt. De er redd for konsekvensene av å bryte ut av forholdet og føler seg mislykket. De visste ikke om rettighetene sine, og var redd for ikke å bli trodd. Dette er vanlige reaksjoner etter å ha blitt utsatt for vold. (Romerike krisesenter.)

I følge erfaringer fra Romerike krisesenter kan det være ekstra tabu for menn, eldrepersoner som utsettes for vold av barn og barnebarn og av de som er utsatt for vold av partner i et samkjønnet forhold og ta kontakt for å få hjelp.

Kjønnspektivet er sentralt for å forstå partnervold fordi det er store kjønnsforskjeller i utsatthet. I tillegg har kvinner og menn ulik tilgang på ressurser som igjen får betydning for muligheten til å bryte ut av relasjonen.

Kjønnspektiv får frem dominerende mønstre, men utelukker ikke at voldsutsatte menn kan ha både tilsvarende og særegne utfordringer. (Bjørnholt, M., & Helseth, H. (2019)

Det er mange undersøkelser, forskning og rapporter rundt dette temaet.

Hovedtrekkene dreier seg om fysisk og psykisk vold, inkludert sosial kontroll, men volden beskrives ofte ulikt og ulike ting vektlegges.



### Æresrelatert vold

Æresrelatert vold er en form for vold i nære relasjoner som også voksne kvinner og menn blir utsatt for. Den utøves for å beskytte familiens, slektens eller klanens ære og blir ofte utøvet av flere enn en person. Volden har som mål å forhindre tap av den kollektive æren eller å gjenopprette tapt ære. Familien, slekten eller klanens ære knyttes ofte til oppførselen til kvinnene i familien. Æresrelatert vold er ikke bare knyttet til avgrensede religiøse miljøer, Æreskodeks knytter seg til tradisjoner og defineres forskjellig avhengig av hvilken kultur og ulike samfunn. Æresrelatert vold kan innebære både negativ sosial kontroll, fysisk vold, trusler, tvangsekteskap, kjønnslemlestelse, syrevold, ufrivillig utenlandsopphold, utstøttelse og æresdrap. (Romerike krisesenter)

## Oversikt over vanlige symptomer hos voksne:

Emosjonelt	Fysisk	Kognitivt	Atferdsmessig
Depresjon og angst. Mareritt. Redusert selvfølelse. Selvmordstanker og selvmordsforsøk.	Sår, avrevet hår. Blåmerker, særlig på hals. Skader på kroppen. Skader som er grodd i varierende grad. Brudd-, brann- og stikkskader. Gynekologiske smerter. Verk og smerte (hode, brystkasse, rygg etc.) Svimmelhet og diverse psykosomatiske problemer. Søvn- og spiseforstyrrelser. Abort og skader under graviditet.	Forstyrrelser av hukommelse og tidoppfattelse. Konsentrasjonsvansker.	Økt vaksomhet. Kvinner som utsettes for vold misbruker alkohol og narkotika i større grad enn andre kvinner. Irritabilitet.

## Voldtekt

Straffeloven definerer regler for sex. Det er viktig å kjenne sine egne grenser og respektere andres grenser. Seksuelle handlinger skal alltid være frivillig. Det er flere ulike former for seksuell vold. Det står mer om hva voldtekt er og om ulike typer seksuelle overgrep på dette nettstedet til politiet: <https://www.politiet.no/rad/voldtekt-og-seksuelle-overgrep/hvor-gar-grensene/>

Lillestrøm kommune har avtale med overgrepsmottaket I Oslo som tilbyr medisinske undersøkelser, samtaler og rådgiving ved vold og seksuelle overgrep. <https://www.oslo.kommune.no/dognapne-tjenester/overgrepsmottaket/>

I tillegg kan disse også bistå med informasjon:

- [Dinutvei.no - nasjonal veiviser ved vold og overgrep](https://www.dinutvei.no/)
- [DIXI ressurscenter for voldtatte](https://www.dixi.no/)
- [Alarmtelefonen 116 111](https://www.116111.no/)

## Vold og overgrep mot personer med funksjonsnedsettelse

Mennesker med en funksjonsnedsettelse er sårbare og risikoutsatte med hensyn til ulike typer overgrep generelt og seksuelle overgrep spesielt. Risikoen er større enn for befolkningen ellers og svært få overgrepssaker blir anmeldt. En del av dem som har nedsatt funksjonsevne, befinner seg i en avhengighetssituasjon til overgriper og er avhengig av offentlige tjenester, assistanse og pleie. Avhengigheten kan innebære en betydelig maktforskjell og dermed økt sårbarhet. Gruppen «mennesker med nedsatt funksjonsevne» er sammensatt og kan bl.a. bestå av personer med nedsatt bevegelse-, syn og hørsel-funksjon og nedsatt kognitiv funksjon, inkludert utviklingshemming. Varige eller forbigående sykdomstilfeller kan også gi funksjonsnedsettelse.



Gjennomgående i disse sakene er at overgrepene ofte utføres av en person som befinner seg på den arenaen tjenestemottaker benytter seg av. Vold og overgrep mot de med nedsatt funksjonsevne skjer i alle lag i befolkningen og rammer begge kjønn. Det kan være et familiemedlem, en taxisjåfør, en ansatt i en bemannet omsorgsbolig eller en støttekontakt. Et annet kjennetegn er at overgrepene gjerne skjer gjentatte ganger over lengre tid. Det kan være vanskelig å avdekke overgrep, da enkelte i målgruppen er mer isolert og mindre synlig i samfunnet enn eksempelvis barn. (bufdir.no og ssb.no)

## Tegn og symptomer hos personer med nedsatt funksjonsevne:

Emonsjonelt	Fysisk	Kognitivt	Atferdsmessig
<p>Redsel for arenaer som tidligere har vært trygge:</p> <p>Hvis en person er utsatt for fysiske eller seksuelle overgrep, kan man se vegring for å forlate et sted eller gå til steder hvor overgriper befinner seg.</p>	<p>Vondt i magen. Stramme muskler. Ofte urinveisinfeksjon. Søvnproblemer. Uforklarlig vekttap. Gjentatte mareritt. Tannråte. Blåmerker.</p>	<p>Personen går tilbake i utvikling og viser mindre selvstendighet enn tidligere, for eksempel i forhold til hygiene og andre ADL-ferdigheter, eller ved at vedkommende for eksempel begynner å tisse seg ut.</p>	<p>Isolerer seg. Konsentrasjonsvansker. Passivitet. Aggresivitet rettet mot seg selv eller andre. Reagerer uvanlig på vanlige hendelser (smak, lyd, lukt, bevegelser).</p>

På bufdir sine sider er det mye informasjon om dette temaet:

[https://bufdir.no/vold/TryggEst/Hva\\_er\\_tryggest/](https://bufdir.no/vold/TryggEst/Hva_er_tryggest/)

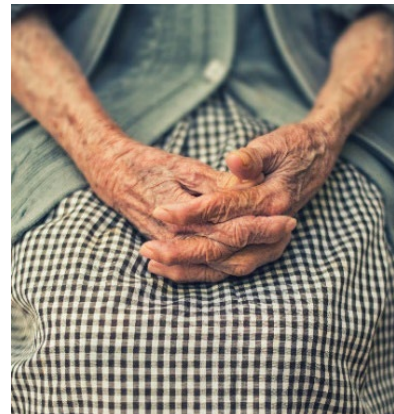
## Vold og overgrep mot eldre

Vold og overgrep mot eldre er et skjult problem i samfunnet og er som vold mot andre sårbare grupper antagelig svært underreportert. Volden avdekkes i alle lag av befolkningen og rammer begge kjønn (Sandmoe m fl 2017).

Verdens helseorganisasjon (WHO) har utarbeidet en spesiell definisjon av overgrep mot eldre i Torontoerklæringen (2010): «*Enkeltstående eller gjentatte handlinger, eller mangel på riktige handlinger, som forårsaker skade, nød eller lidelse for en eldre person. Overgrepene skjer i forhold hvor det i utgangspunktet er en forventning om tillit.*»

Risikofaktorer for overgrep av eldre kan være sykdom eller funksjonssvikt, isolasjon og lite eller dårlig fungerende sosialt nettverk. Risikofaktorer kan også knyttes til overgriper i form av rus, psykisk sykdom, kognitiv svikt som forårsaker uro, aggressiv adferd, omsorgsbelastning eller økonomiske problemer. Overgrep mot eldre kan være fysisk, psykisk, seksuell, strukturell (inkludert omsorgssvikt) eller ha økonomisk karakter. Overgrep skjer både i private hjem, på besøk hos slektninger og på institusjoner.

Det kan være vanskelig å avdekke overgrep mot eldre, da målgruppen er mer isolerte og mindre synlige i samfunnet enn hva eksempelvis barn er. Flere utsatte eldre ser på overgriperen som et offer som må få hjelp. De er ofte lojale og vil beskytte overgriper (Sandmoe m.fl 2017). Dette er spesielt sårbart i forhold tilknyttet kognitiv svikt og i familier der voksne barn/barnebarn har rus- og/eller psykiske utfordringer. Enkelte er redde for konsekvensene av å melde fra og frykter at overgrepet kan bli verre. (Krisesentersekretariatet).



## Tegn og symptomer hos eldre som kan ha blitt utsatt for vold og overgrep:

Normale aldersforandringer, kognitiv svikt og demensutvikling kan skjule eller forveksles med symptomer som skyldes vold eller overgrep.

<b>Emonsjonelt</b>	<b>Fysisk</b>	<b>Kognitivt</b>	<b>Atferdsmessig</b>
Dårlig selvbilde	Indre og ytre fysiske skader og blåmerker.	Konsentrasjonsvansker	Søvn- og spiseforstyrrelser.
Angst		Dårlig hukommelse	
Frykt	Hodepine og magevondt.		Stort forbruk av medisiner og alkohol.
Skyld			
Skamfølelse			



## Fra bekymring til handling, voksne – hva gjør du?

### Vold og seksuelle overgrep mot voksne

#### **Konkretiser bekymring**

Dokumenter observasjoner – hendelsesforløp

Hva er grunnlaget for bekymring – tegn og signaler

Andre forhold av betydning, barn, søsken etc.

Ikke vær alene om bekymringen, drøft sakens karakter og alvorlighetsgrad med kollega/leder

#### **Avklar videre framgangsmåte – søk råd hos aktuell instans**

Samtale med den det gjelder, hvis det er mulig

Samtale med andre nære personer

Ta kontakt med andre hjelpeinstanser og politiet for drøfting og bistand

Du kan drøfte saken anonymt

#### **Ved alvorlig bekymring/mistanke**

Involver leder – drøft sakens karakter og alvorlighetsgrad

Hvis saken ikke blir tatt på alvor – løft saken til høyere ledernivå.

Ansattes meldeplikt og avvergerplikt går foran taushetsplikten

Sikre slik at det ikke er fare for gjentagelse, så langt du klarer

#### **Kontakt politiet og ev. andre instanser**

Avklar med politi om videre framgangsmåte /saksgang

Avklar alltid med politi, om eller hvordan pårørende skal informeres

Ved akutte hendelser: sørg for legeundersøkelse og sikring av eventuelle spor og skader (unngå dusj, legg klær/ting i papirpose, rådfør politiet)

#### **Ta vare på personen**

Iverksett beskyttelse og ivaretagelse av personen i samarbeid med politi og

krisesenteret dersom saken omhandler vold i nære relasjoner

Samarbeid med familie eller andre nærpå personer med mindre det er de som er mistenkt

#### **Tenk egen sikkerhet**

Dersom du er bekymret for egen sikkerhet skal du og din leder sørge for egen oppfølgingsplan.

Dersom du er utsatt for vold eller trusler skal kommunens prosedyrer for håndtering av dette følges.

**Husk at du har selvstendig plikt til oppfølging av saker hvor mistanke vedvarer, selv om din leder ikke følger opp.**

#### **Kontaktinformasjon**

Romerike krisesenter	66932310	Voksenhabiliteringen Ahus	67968450
Statens Barnehus	116111	Politi: Krimvakta kveld /helg	64842000
Politiet	02800	Politi: Seksuelle overgrep dagtid	64993502
Politi nødnummer	112	Legevakta	116117
Ambulanse	113	Overgrepsmottaket Oslo legevakt	23487090
Vern for eldre - Nasjonal kontakttelefon: 800 30 196			

## Kommunens mål og tiltak 2021 – 2024

Kommunen skal gjennom tverrfaglig innsats bidra til å forebygge, avdekke, beskytte og sette inn hjelpetiltak mot vold og overgrep i nære relasjoner som rammer barn og unge og sårbare innbyggere i alle aldre. Tiltakene beskrevet under viser områder som skal prioriteres og videreutvikles i tidsperioden. Noen av tiltakene er nye, og noe av dette arbeidet er allerede innlemmet i kommunens etablerte drift.

Tabellen under viser først satsninger på tvers av tjenestene i kommunen og deretter beskrives aktuelle tiltak innad i tjenestene. Flere av tiltakene er i samarbeid med eksterne tjenester og aktører.

Mål	Tiltak	Ansvar	Tid
Utvikle et tverrfaglig samarbeidssystem i Lillestrøm kommune rundt barn og unge og deres familier for å sikre god samordnet innsats.	Gjennomføre prosjektperiode og innføre BTI modell (Bedre tverrfaglig innsats).	Tjenesteområde Oppvekst i samarbeid med styringsgruppa for tverrfaglig samarbeid	2021-2024
Utvikle rutiner og verktøy som gjør ansatte i stand til å fange opp, beskytte og sette inn riktig hjelp til rett tid til barn og unge og sikre samtidighet og samarbeid mellom tjenestene.	Utarbeide digital handlingsveileder med verktøy og rutiner knyttet til ulike nivåer av bekymring og innsats.  Implementering av digital handlingsveileder.	Tjenesteområde Oppvekst i samarbeid med styringsgruppa for tverrfaglig samarbeid	2021-2024
Utarbeide kompetanseplan i BTI for å øke kompetansen blant ansatte rettet mot utsatte barn og unge.	På grunnlag av gjennomført kompetansekartlegging av ansatte på tvers av tjenester i 2020 (BTI-undersøkelsen).	Tjenesteområde Oppvekst i samarbeid med styringsgruppa for tverrfaglig samarbeid.	2021-2024
BTI (Bedre tverrfaglig innsats) implementeres i barnehager, skoler og øvrige aktuelle tjenester.	Som et ledd i implementeringsprosessen opprettes BTI-agenter ved alle enheter. Opprette BTI-nettverk for BTI-agentene for å nå ut med informasjon, samt sikre lokal forankring og kompetanse. Et særskilt fokus vil være å forebygge og fange opp vold og overgrep som del av BTI-agentens mandat.	Tjenesteområde Oppvekst og kultur barn og unge i samarbeid med styringsgruppa for tverrfaglig samarbeid.	2021-2024

Mål	Tiltak	Ansvar	Tid
Øke ansattes kompetanse om vold og overgrep, herunder negativ sosial kontroll, æresrelatert vold, kjønnslemlestelse og tvangsekteskap.	Gjennomføre Trygghetsuke med tema vold og overgrep (fysisk samling eller digitalt).  Eksterne aktører som RVTS, politi, krisesenter og ATV m.fl. vil være aktuelle faglige samarbeidspartnere.  Trygghetsuka vil inngå i kompetanseplanen i BTI.	Tjenesteområde Oppvekst i samarbeid med det tverrfaglige samarbeidssystemet, helse og mestring, kultur barn og unge, NAV og kommunikasjonsavdelingen.	Årlig uke 44
Kompetanseutvikling for ansatte på områdene vold og overgrep.	Utvikle digital «kompetansebank» med tilgang til fagmoduler fra Trygghetsuka m.m.	Kommunikasjonsavdelingen og styringsgruppa for tverrfaglig samarbeid	2021- 2024
Øke kompetansen og tryggheten hos ansatte og bidra til enhetlig praksis på området vold og overgrep.	Kompetanseheving, drøfting og erfaringsutveksling i personalgruppa rundt tematikken vold og overgrep. Det vil jobbes med aktuelle kursmoduler fra Trygghetsuka i fagmøter gjennom året. Arbeidet innlemmes i aktuelle tjenester sitt årshjul.	Tjenesteområde Oppvekst, Kultur, miljø og samfunn, Helse og mestring i samarbeid med styringsgruppa for tverrfaglig samarbeid	Årlig
Innbyggere får informasjon om vold i nære relasjoner, rettigheter og hvor de kan søke hjelp.	Gjøre informasjonsmateriell tilgjengelig for innbyggere via kommunens innbyggerportal og øvrige informasjonskanaler.  Se på muligheter for enklere måter å varsle om overgrep på for innbyggere i Lillestrøm	Tjenesteområdene i samarbeid med kommunikasjonsavdelingen	2021
Fange opp og videreutvikle tilbudet til risikoutsatte familier i overgangen til foreldreskapet som lever med vold. Tilbudet omfatter utsatte og utøvere av vold	Tverrfaglig deltakelse i prosjektet «Tryggere Start» i samarbeid med ATV. ( Alternativ til vold)  Utvikling av tiltak omfatter veiledning, kompetanseheving til ansatte, oppfølging og behandling til utsatte og utøvere. Satsningen omfatter dannelse av nettverk med øvrige tjenester som politi, familievern, BUP, Ahus, krisesenter.	ATV i samarbeid med tjenester med målgruppe 0-2 år i tjenesteområdene Oppvekst og Helse og mestring.	2021- 2023

Mål	Tiltak	Ansvar	Tid
Styrke tilknytning og samspill mellom foreldre og barn og øke forståelse for barns behov. Samt fange opp familier med ytterligere behov for hjelp.	Ta i bruk tverrfaglig plan for samarbeid rundt bruk av foreldreprogrammene COS-P og ICDP.	Fagstab oppvekst i samarbeid med helsestasjonene, barnehage, Psykisk helse og familiestøtte, PPA og NAV.	2021-2024
Fange opp barn og unge ved mistanke om seksuelle overgrep.	Gjøre bruk av kommunens SO-team ( seksuelt overgrepsteam) for drøfting og avklaring av tiltak og framgangsmåte i bekymringsaker.	Tverrfaglig kommunalt SO-team for ansatte i kommunen, samt private barnehager og skoler.	2021-2024
Sikre at barn og unge har kunnskap om og språk for følelser, kropp, grenser, vold, psykisk helse, seksuell helse og seksuelle overgrep.	For å sikre systematikken i opplæringen til barn og unge i barnehage- og skolealder, vil det utarbeides en helhetlig oversikt over hvilke temaer som tematiseres når, og av hvem, i et barnehage- og skoleløp. Det vil vurderes om det skal fastsettes kommunale standarder.	Tjenesteområde Oppvekst i samarbeid med styringsgruppa for tverrfaglig samarbeid.	2021-2024
Alle ansatte er trygge på aktuelle rutiner for å forebygge, fange opp og følge opp bekymring for vold og seksuelle overgrep.	Alle enheter gjennomgår årlig felles kommunale rutiner, samt evt. egne interne rutiner knyttet til vold og overgrep. Dette innlemmes som et fast punkt i enhetens årshjul, forankret i en felles rutine for hele kommunen.	Tjenesteområde Oppvekst, Helse og mestring og Kultur, miljø og samfunn i samarbeid med styringsgruppa for tverrfaglig samarbeid.	2021-2024
Informere, avdekke og beskytte mot vold og overgrep blant skolebarn. Herunder inngår temaer som sosial kontroll og æresrelatert vold.	-Digital informasjon til elever om blant annet vold og overgrep som en del av samarbeidet mellom politi, SLT, barnevern, OUT, møteplasser og skolehelsetjeneste. -Utarbeide plan for formaliserte årlige møter på faste klassetrinn.	SLT – koordinator i samarbeid med skole og med styringsgruppa for tverrfaglig samarbeid	2021-2024
Informasjon til foreldre om vold og overgrep, herunder sosial kontroll og æresrelatert vold.	Digitalt informasjonsmøte til foreldre om blant annet vold og overgrep som en del av samarbeidet mellom politi, SLT, barnevern, OUT, møteplasser og skolehelsetjenesten	SLT-koordinator i samarbeid med styringsgruppa for tverrfaglig samarbeid.	2021-2024

Mål	Tiltak	Ansvar	Tid
Systematisk samarbeid mellom kommune og politi	Følge opp politirådets felles satsingsområder når det gjelder satsingsområdet «vold og overgrep i nære relasjoner». SLT-koordinator og politikontakt koordinerer tjenestene imellom.	SLT-koordinator i samarbeid med politirådet og styringsgruppa for tverrfaglig samarbeid	2021-2023
Informere, avdekke og beskytte mot vold og overgrep blant barn og unge på fritidsarenaen.  Bidra med kompetanseheving på område vold og overgrep opp mot frivilligheten	Digital informasjon som en del av kontakten inn mot frivilligheten  I kontakt mot frivilligheten starte arbeidet med å kartlegge hvilke behov frivilligheten har og hvilken kompetanse de besitter.  Gå i dialog med frivilligheten om hvordan kommunen kan tilrettelegge for kompetanseheving og erfaringsutveksling mellom kommune og frivillig sektor, og mellom frivillige aktører.  Ta i bruk dialogmøter, temakvelder og digitale moduler på området vold og overgrep.	SLT-koordinator i samarbeid med styringsgruppa for tverrfaglig samarbeid og kultur  Kommunalområdet kultur tilrettelegger for dialog og kompetanseheving med frivilligheten. Fagstab oppvekst er ansvarlig for faglig innhold og utvikling av informasjon til frivilligheten.	2021-2024
Sikre samarbeid mellom politiets spesialgrupper for vold, seksuelle overgrep, æresrelatert vold inkludert nettovergrep og relevante tjenester i kommunen	Søke råd i bekymringssaker Utvikle forpliktende samarbeid og helhetlig oppfølging av risikoutsatte familier hvor både kommunens tjenester og politiet er involvert.	Tjenesteområde oppvekst i samarbeid med styringsgruppa for tverrfaglig samarbeid, SLT-koordinator og politiet.	2021-2024
Styrke samarbeidet mellom Romerike kriesenter IKS og kommunens tjenesteområder	Øke kunnskapen blant de ansatte om kriesenterets tilbud, ha lav terskel for kontakt for å rådføre seg, øke egen tilgjengelighet for å bidra best mulig i samarbeidet.	Helse- og mestring i samarbeid med styringsgruppa for tverrfaglig samarbeid og kriesenteret	

Mål	Tiltak	Ansvar	Tid
Tilby en helhetlig oppfølging av voldsutsatte gjennom samordning av tiltak mellom instansene i kommunen og krisesenteret.	Utvikle prosedyrer for samhandlingen mellom Boligavdelingen, NAV og krisesenteret, for å bidra til tydelig ansvars- og rollefordeling mellom instansene. Prosedyrene vil omfatte støtte og oppfølging av krisesenterets brukere i en re-etableringsfase.	Boligavdelingen og NAV i samarbeid i krisesenteret. Tjenester i oppvekst involveres i en helhetlig satsning som gjelder barnefamilier.	2021-2024
Gjennomføre prosjekt «traumebevisst praksis»  Barn og foreldre som har opplevd stressende livshendelser blir møtt av ansatte med en traumebevisst praksis som viser varme, kunnskap, trygghet og ferdigheter  Ansatte i oppvekst har økt kompetanse og ferdigheter på samtaler og unge om vanskelige temaer og traumeforståelse	-Forankre prosjekt i oppvekstområdet -Alle ansatte i tjenestene i oppvekst har deltatt på kompetansehevede tiltak som traumeforståelse, teori og traumebevisst praksis inn mot sitt tjenestested. - Opprettelse av ressursnettverk på tvers av støttetjenestene som er pådrivere for implementering i sine tjenester. - Deltakelse på kurs via Trygghetsuka, interne kurs og workshops. -Implementering av verktøyet « Snakke» i barnehager og skoler.	Styringsgruppe for tverrfaglig samarbeid og prosjektansvarlige for traumebevisst praksis i tjenestene i oppvekst : Psykisk helse og familiestøtte og PPA.  I samarbeid med RVTS.	2021-2022
Informere, avdekke og følge opp vold og overgrep under svangerskap  Fange opp risikogravide	I første gangs svangerskaps-konsultasjon med jordmor blir vold og overgrep tematisert	Svangerskaps-omsorgen ved jordmor på helsestasjonene følger nasjonale retningslinjer	2021-2024
Informere, avdekke og beskytte mot vold og overgrep etter fødsel.  Fange opp familier i risiko	På 7-10 dagers kontroll: familiesituasjonen, vold, overgrep og omsorgssvikt blir tematisert. -På 4 ukers gruppe-konsultasjon: tema vold mot barn og konsekvenser. 6 mnd -12 mnd, samt 2 og 4 årskontroll: Barns seksuelle	Helsestasjonene følger nasjonale retningslinjer for helsestasjonene.	2021-2024

Mål	Tiltak	Ansvar	Tid
	utvikling og vold /overgrep blir tematisert.		
Informere, avdekke og beskytte mot vold og overgrep blant skolebarn.	Helsesykepleier skal tematisere: -3 trinn: familiesituasjon, vold, overgrep og omsorgssvikt -8.trinn: retningslinjer om seksuell helse, vold, overgrep og omsorgssvikt.	Helsesykepleier i skolehelsetjenesten følger nasjonale retningslinjer for skolehelsetjenesten.	2021-2024
Informasjon til foreldre om vold og overgrep.	Brosjyren " Når barn er redde i eget hjem" deles ut på helsestasjonene og ved bestemte konsultasjoner og er tilgjengelig i innbyggerportalen.	Helsestasjon og skolehelsetjenesten.	2021-2024
Sikre god kvalitetsutvikling av helsehjelp for barn og unge i tjenesten.	Gjennomføring av et kvalitetsutviklingsprosjekt som skal sikre tidlig forebyggende, og behandlende helsehjelp til barn og unge.	Psykisk helse og familiestøtte i samarbeid med RBUP.	2020-2021
Fange opp og følge opp utsatte barn/unge med traumatiske opplevelser.	-Sikre systematisk kartlegging i førstegangssamtale for å fange opp barn/unge med traumatiske opplevelser. -Oppfølgingssamtaler med fokus på traumebevisst omsorg og reguleringsstøtte. --Bistå med vurdering knyttet til videre behandlingsbehov.	Psykisk helse og familiestøtte	2021-2024
Identifisere, kartlegge og iverksette tiltak til barn og unge utsatt for traumatiske opplevelser.  Fokus på samspill, barnets omsorgsbehov og foreldrenes omsorgsutøvelse  Videreutvikle traumebevisst omsorg i tiltaksarbeidet.	-Sikre rett tiltak til rett tid gjennom systematisk kartleggings- og hjelpetiltaksarbeid. -Arbeide med oppstartsrutiner for tiltak. -Samarbeid med Ekspertutvalget for å sikre brukemedvirkning i iverksettelse av tiltak. -Bistå barneverntjenesten med kartleggingsverktøy/ utredning for å spisse	Familie- og ressursteamet i samarbeid med barneverntjenesten	2021-2024

Mål	Tiltak	Ansvar	Tid
	hjelpetiltak. -Psykoedukasjon i veiledningstiltak – kunnskap om voldens skadevirkninger.		
Videreutvikle arbeidet med å kartlegge barn og foreldres erfaringer med vold, overgrep og andre traumatiske opplevelser.	Fagdag med fokus på bruk av kartleggingsverktøy. Samt utvikle en felles forståelse og praksis rundt dette arbeidet.	Familie- og ressursteamet	2021- 2024
Styrke hjelpetiltaksarbeid i familier med høykonflikt.  Kompetanseheving og metodeutprøving ifht. høykonfliktsaker, kommunalt og interkommunalt.	Kompetanseheving vil omfatte familie- og ressursteamene på Nedre Romerike. Utprøving av metodiske tilnærminger.  Kompetanseheving til ansatte via VID/ konflikthåndtering og mekling.	Familie- og ressursteamet i Lillestrøm, Nittedal, Lørenskog, Aurskog Høland og Rælingen i samarbeid med Læringsnettverket på Nedre Romerike.	2021- 2022
Sikre et bedre tverrfaglig samarbeid rundt barn og unge som lever med foreldre i høykonflikt.  Bidra til at barn og unge i konfliktfylte hjem blir mindre skadelidende og gis tilstrekkelig hjelp.	Gjennom pilotprosjekt utvikle modell for tverrfaglig samarbeid rundt familier med høyt konfliktnivå som står i fare for å true barnas helse og utvikling.  Planlegge for opprettelse av et kompetanseteam som kan jobbe med konflikt fra mange innfallsvinkler og tilby forskjellige ressurser og kompetanse fra de involverte instansene.	Psykisk helse og familiestøtte, Familie- og ressursteamet, helsestasjon og skolehelsetjenesten i samarbeid med familievernkontoret	2021- 2024
Systematisk kartlegging og samtale rundt helse, rus, vold og overgrep i samarbeidet mellom barnehage og foreldre.	Revidere mal for utviklingssamtale med foreldre som benyttes i barnehagene. Veiledning fra RVTS for å utarbeide relevante spørsmål som inkluderes i utviklingssamtalskjema.	PPA i samarbeid med kommunalsjef barnehage.	2021
Opparbeide kompetanse og kunnskap hos ansatte på vold og overgrep som bidrar til trygghet i samtale med barn og foreldre.	Asak barnehage i samarbeid med RVTS Øst skal utarbeide en egen modul i verktøyet «Snakke» som skal bidra til å øke samtaleferdigheter på området.	Kommunalområde Barnehage og PPA i samarbeid med RVTS Øst	2021- 2023



Mål	Tiltak	Ansvar	Tid
Systematisk kartlegge foreldre og barns erfaringer med vold, overgrep og andre traumatiske opplevelser.	Gjennomgang og revidering av maler og rutiner for anamnesesamtale med foreldre og samtaler med barn/unge i utredningsforløp.	PPA	2021
Fange opp utsatte barn/unge som kan være utsatt for vold og overgrep på barn og unges fritidsarena	Tilrettelegge for trygge fora som kan bidra til at unge tør å fortelle om traumatiske opplevelser gjennom kommunens chattetjeneste for barn og unge.  Tilrettelegge for trygge fora som kan bidra til at unge tør å fortelle om traumatiske opplevelser gjennom gruppeaktivitet (jentegrupper etc) på møteplassene/fritidsklubbene.	Kultur barn og unge	2021-2024
Tjenestemottakerne i Bo- og miljøtjenester er trygge.	-Delegere oppgaver innenfor handlingsplanen – finne nøkkelpersoner til arbeidet videre. -Benytte Bufdirs TryggEst-materiale - Implementering av handlingsplan med TryggEst som et utgangspunkt, og opplæring av ansatte og brukere -Evaluere gjennomføringen årlig.	Tjenestetorg, Seksjonsledere og fagledere i de fire avdelingene arbeid og aktivitet, bemannede boliger, miljøarbeid i institusjon og ambulerende miljøarbeid i kommunalområde Bo- og miljøtjenester, Helse og mestring.	2021-2024
Ansatte i Tjenestetorg, hjemmebaserte tjenester i Helsetjenester til Voksne og ved institusjonene i Helsehus og institusjon har økt bevissthet og kompetanse på å oppdage og handle i møte med vold i nære relasjoner.	1.Legge til rette for kompetansehevende tiltak for avdekking og oppfølging av vold og overgrep.  2.Implementere handlingsveileder og rutiner.	Avdelingsledere og seksjonsledere i Tjenestetorg, Seksjonsledere og fagutviklingssykepleiere i de hjemmebaserte tjenestene i Kommunalområdet Helsetjenester til voksne og ved institusjonene i Helsehus og Institusjon.	2021-2024

Mål	Tiltak	Ansvar	Tid
Ansatte i Nav Lillestrøm har økt bevissthet og kompetanse på å oppdage og handle i møte med vold i nære relasjoner.	Temaet Vold i nære relasjoner innlemmes i opplæringsmoduler som ledd i kompetanseheving for alle veiledere ved NAV Lillestrøm.	Ledere i NAV Lillestrøm	2021-2024
Innbyggere som utsettes for vold og overgrep i nære relasjoner eller som er i risiko for dette, får nødvendig oppfølging.	Temaet Vold i nære relasjoner implementeres som del av kartleggingsarbeidet som gjøres med nye brukere i NAV Lillestrøm.	Ledere i NAV Lillestrøm	2021-2024
Voksne utsatt for for vold og overgrep fanges opp og følges opp i rette tjenester.	Iverksette kompetansehevende tiltak i avdelingen for å avdekke og gi hjelp knyttet til vold og overgrep.	Avdeling psykisk helse og avhengighet	2021-2024



## Formelle bestemmelser

Alle har rett til å leve et liv uten vold og overgrep. Vold i nære relasjoner er straffbare handlinger på linje med vold som skjer i andre sammenhenger og på andre arenaer. All bruk av vold er i strid med norsk lov og grunnleggende menneskerettigheter.

### Lovparagrafer

Flere lover omhandler vold i nære relasjoner. Vi har valgt å utheve enkelte bestemmelser/paragrafer som er viktig for offentlig ansatte.

#### Straffelovens § 139 første punktum:

«Med bot eller fengsel inntil 1 år straffes den som unnlater å anmelde til politiet eller på annen måte å søke å avverge en straffbar handling eller følgende av den, på et tidspunkt da dette fortsatt er mulig og det fremstår som sikkert eller mest sannsynlig at handlingen vil bli eller er begått.»

#### Lov om kommunale helse- og omsorgstjenester m.m. (helse- og omsorgstjenesteloven) § 3-3a. Kommunens ansvar for å forebygge, avdekke og avverge vold og seksuelle overgrep:

«Kommunen skal ha særlig oppmerksomhet rettet mot at pasienter og brukere kan være utsatt for, eller kan stå i fare for å bli utsatt for, vold eller seksuelle overgrep. Kommunen skal legge til rette for at helse- og omsorgstjenesten blir i stand til å forebygge, avdekke og avverge vold og seksuelle overgrep.»

#### Lov om barneverntjenester (barnevernloven)

I følge lov om barnevern § 3-1 skal «kommunen følge nøye med i de forhold barn lever under, og har ansvar for å finne tiltak som kan forebygge omsorgssvikt og adferdsproblemer. Barneverntjenesten har et spesielt ansvar for å søke avdekket omsorgssvikt, adferd, sosiale og emosjonelle problemer så tidlig at varige problemer kan unngås, og sette inn tiltak i forhold til dette». Barnevernloven har både regler om plikt til å foreta undersøkelse når det er grunnlag for bekymring for omsorgssituasjonen og ved mistanke om vold og overgrep, og regler om plikt til å sette inn tiltak.

#### Barnekonvensjonen

Norge er ifølge Barnekonvensjonen forpliktet til å beskytte barn mot alle former for fysisk og psykisk vold, skader og overgrep. Barnekonvensjonen ble en del av norsk lov i 2003.

Barnekonvensjonens Artikkel 19 om forebygging av misbruk sier følgende:

«1. Partene skal treffe alle egnede lovgivningsmessige, administrative, sosiale og opplæringsmessige tiltak for å beskytte barnet mot alle former for fysisk eller psykisk vold, skade eller misbruk, vanskjøtsel eller forsømmelig behandling, mishandling eller utnyttning, herunder seksuelt misbruk, mens en eller begge foreldre, verge eller eventuell annen person har omsorgen for barnet. Slike beskyttelsestiltak bør omfatte effektive prosedyrer for utforming av sosiale programmer som yter nødvendig støtte til barnet og til dem som har omsorgen for barnet, samt andre former for forebygging, påpeking, rapportering, viderehenvisning, undersøkelse, behandling og oppfølging av tilfeller av barnemishandling som tidligere beskrevet og, om nødvendig, for rettslig oppfølging.»

Artikkel 34 omhandler vern mot seksuell utnyttning og sier følgende:

«Partene påtar seg å beskytte barnet mot alle former for seksuell utnyttning og seksuelt misbruk. For dette formål skal partene særlig treffe alle egnede nasjonale, bilaterale og multilaterale tiltak for å hindre at noen:

- a) tilskynder eller tvinger et barn til å delta i enhver form for ulovlig seksuell aktivitet,
- b) utnytter barn ved å bruke dem til prostitusjon eller andre ulovlige seksuelle handlinger,
- c) utnytter barn ved å bruke dem i pornografiske opptredener eller i pornografisk materiale»

### Taushetsplikt

Taushetsplikt er en plikt til å hindre at opplysninger om noens personlige forhold, blir kjent for uvedkommende. Taushetsplikten er i utgangspunktet et forbud mot å videreformidle opplysninger.

### Meldeplikt /opplysningsplikt

Alle offentlige instanser har plikt til å melde til barneverntjenesten om barn som utsettes for, eller er vitne til vold. Enkelte instanser og tjenester har særlige lover som regulerer virksomhetens bestemmelser om taushetsplikt, opplysningsplikt og opplysningsrett. Det kan stilles spørsmål ved om barnet og dets omsorgspersoner skal informeres om at opplysningene overleveres til barneverntjenesten. I saker der det foreligger en mistanke om at et barn er utsatt for vold eller overgrep i familien, er det barneverntjenesten eller eventuelt politiet som vurderer om og når det skal informeres. Opplysningsplikt andre instanser har til barneverntjenesten omfatter både en plikt til å melde ifra på eget initiativ og til å gi opplysninger ved pålegg fra barneverntjenesten.

### Avvergeplikt

Alle har en generell plikt til å søke å hindre visse former for alvorlige forbrytelser gjennom å anmelde forholdet til politiet eller på annen måte avverge forholdet. Denneplikten gjelder all mishandling i nære relasjoner, og gjelder for private og offentlige personer. Denne avvergelsesplikten går foran lovbestemt taushetsplikt.

### Opplysningsrett og taushetsrett

Med opplysningsrett og taushetsrett menes muligheten for å formidle eller unnlate å formidle opplysninger til andre. Eksempelvis vil du bruke din opplysningsrett når du har samtykke fra en myndig voksen eller foresatt til å videreformidle noe om et barns situasjon. Men fordi dette er en rett og ikke en plikt, kan du i slike tilfeller velge om du vil gi informasjon eller ikke. Hvis det er nødvendig for å ivareta skolen eller barnehagens oppgaver og ansvar, kan det unntaksvis også gis opplysninger videre til samarbeidende offentlige instanser. En mulighet er å rådføre seg med barnevernet i saker hvor man ikke er sikker på om det er tilstrekkelig grunnlag for bekymringsmelding.

### Anmeldelse

Vold i nære relasjoner er undergitt ubetinget offentlig påtale, og politiet bør i størst mulig grad ta ansvar for at anmeldelser blir skrevet. Det er i slike saker ikke nødvendig for en fornærmet å anmelde det straffbare forholdet selv. Politiet kan på selvstendig grunnlag iverksette etterforskning. Det er viktig at det på forhånd foreligger nødvendig informasjon/dokumentasjon som danner grunnlag for videre straffesaksbehandling.

## Kontaktinformasjon viktige instanser

Ansatte i alle tjenester har ansvar for å forebygge, avdekke og stoppe vold. De kommunale hjelpetjenestene skal bidra til at voldsutsatt, voldsutøver og andre berørte får et tilrettelagt og helhetlig tilbud. Flere eksterne tjenester er knyttet til forebygging av vold i nære relasjoner og tiltak for å redusere skadevirkningene. De mest sentrale institusjonene/organisasjonene er nevnt nedenfor.

### Politiet

Politiets innsats er avgjørende for å lykkes i arbeidet med å forebygge og bekjempe overgrep og vold i nære relasjoner. Politiet kan bidra med beskyttelsestiltak for voldsutsatte: Mobil voldsalarm, besøksforbud, kontaktforbud ved dom, omvendt voldsalarm ved dom, adressesperre etc. Politiet fremmer saker ved offentlig påtale og kan etterforske saker uavhengig av anmeldelse fra den fornærmede part. Politiet er organisert med to grupper hvorav den ene etterforsker seksuallovbrudd (SO-gruppe) og den andre etterforsker vold mot barn (vold mot barn- gruppe). Vold utført mot voksne etterforskes/forebygges av Lillestrøm politistasjon. Politiet har også egne familievoldsanalytiker som jobber med sikkerhet og hjelpetiltak i det forebyggende sporet mot partnervold og æresrelatert vold. Øst pd (sentralbord): 64 99 30 00 – SO-gruppe: 64 99 35 02. Vold mot barn: 404 37 933 Familievoldsanalyse: 940 18 416 . E-post: post.ost@politiet.no

### Legevakt

Alle kommuner i Norge har en legevaktordning for øyeblikkelig helsehjelp hele døgnet. Ring telefonnummeret for å komme i kontakt med legevaktsentralen i området du oppholder deg. Legevakta er en viktig instans ved akutte hendelser ved vold, overgrep og behov for legeundersøkelse og kontakt for akutt psykisk helsehjelp. Legevakt: 116 117.

### Overgrepsmottaket Oslo legevakt

Kommunene på Romerike har samarbeidsavtale med Overgrepsmottaket, Oslo legevakt. Overgrepsmottaket er et tilbud til de som har vært utsatt for voldtekt eller andre seksuelle krenkelser. Ved overgrepsmottaket behandles kvinner og menn fra og med 14 år. Barn vil bli henvist til sykehus. Tilbyr medisinsk undersøkelse, sikring av spor, samtaler og rådgivning. Telefon: 23487090.

### Barnevernvakt

Barnevernvakten besvarer henvendelser utenom Barneverntjenesten sin kontortid. Barnevernvakten skal sikre at barn og unge får nødvendig hjelp i akutte situasjoner. Barnevernvakten har råd og veiledningsfunksjon og formidler saker raskt til stedlig barneverntjeneste. Barnevernvakten Romerike (øst-politidistrikt). Besøksadresse: Jonas Liesgt. 20, Lillestrøm. Tlf. 64993270.

### Alarmtelefon for barn og unge

Alarmtelefonen er en statlig satsning mot vold og overgrep mot barn i hjemmet. Barnevernvakten betjener Alarmtelefonen i sin åpningstid. Telefonen skal fungere som et supplement til det kommunale barnevernet og lokal barnevernvakt. Telefon:116111.

### Statens barnehus Moss

Statens Barnehus er et tilbud til barn og unge som kan være utsatt for, eller vært vitne til vold og seksuelle overgrep der det foreligger en politianmeldelse. Tilbudet er også for voksne med en psykisk utviklingshemming. Statens barnehus gir også råd og veiledning til privatpersoner og offentlige instanser i anonyme saker som er uavklarte. Dommeravhør av barn og unge foregår på barnehuset. E-post: [post.ostfold@politiet.no](mailto:post.ostfold@politiet.no) – merk e-posten «Barnehuset». Telefon: 45979800 – telefontid: 08.30-15.00.

### Romerike krisesenter

Romerike Krisesenter IKS er et døgnåpent ressurscenter for kvinner, menn og deres barn som er eller har vært utsatt for vold/mishandling/trusler/kontroll/tvangsekteskap i nære relasjoner. Man kan søke veiledning anonymt. Krisesenteret tilbyr råd/veiledning, kartlegging av situasjonen, relevant informasjon, bistår i å finne løsninger og kan tilby et beskyttet midlertidig botilbud. Telefon 66932310.

### Familievernkontoret

Familievernkontoret Avdeling Lillestrøm. Familievernkontoret gir et tilbud til mennesker med ulike typer samlivs- og relasjonsproblemer. Par og familier med samlivsbrudd eller høyt konfliktnivå etter brudd kan få rask hjelp. Familievernkontoret avholder også gruppekurs i sinnemestring og samarbeid etter samlivsbrudd. Tilbudet er gratis. Telefon: 46616830.

### Alternativ til vold (ATV)

Behandlings- og kompetansesenter på vold i nære relasjoner. ATV har en interkommunal samarbeidsavtale med kommunene på Romerike. ATV tilbyr behandling til utøvere av vold og deres familier. Det tilbys individualterapi, gruppeterapi og hjelp til familien som er utsatt for vold. Det samarbeides nært med kommunale instanser for å sikre et helhetlig tilbud rundt familien. ATV bidrar i tillegg med kompetanseheving, konsultasjon og veiledning. Kontor for Nedre Romerike ATV, Torvet 6, 2000 Lillestrøm. Telefon: 40001664.

### RVTS

Regionalt ressurscenter om vold, traumatisk stress og selvmordsforebygging. RVTS bidrar med støtte til implementering av ny kunnskap, undervisning, kurs, konferanser og deltakelse i samarbeidsprosjekter med kommunene. Se [www.rvts.no](http://www.rvts.no) for mer informasjon.

### NKVTS

Norsk kunnskapssenter om vold og traumatisk stress. Kompetansesenter bidrar med å utvikle, vedlikeholde og spre kompetanse og kunnskap som kan bidra til å redusere helsemessige og sosiale konsekvenser av vold og traumatisk stress og å forebygge vold og traumatisk stress. For mer informasjon: <http://www.nkvts.no>

### Nasjonal veiviser ved vold i nære relasjoner, voldtekt og andre seksuelle overgrep

Din utvei.no gir kvalitetssikret informasjon om vold og overgrep og gir oversikt over varierte hjelpetilbud og kontaktelefoner. Driftes av NKVTS på oppdrag fra justis- og beredskapsdepartementet. <https://dinutvei.no/>

### Vern for eldre – Nasjonal kontaktelefon

Vern for eldre er et tilbud til eldre over 62 år og hjelper de som står i fare for eller er utsatt for overgrep. Kontaktelefonen betjenes av fagfolk med kunnskap og forståelse for hva overgrep og krenkelser mot eldre innebærer. De ansatte der kan gi støtte, råd, veiledning og informasjon om aktuelle hjelpetiltak etter behov. Kontaktelefonen kan også benyttes av pårørende eller andre som har mistanke om overgrep. Tilbudet er gratis. ([www.vernforeldre.no](http://www.vernforeldre.no)). Tlf. 80030196.

### Støttesenteret for kriminalitetsutsatte

Støttesenteret for kriminalitetsutsatte er et lavterskeltilbud hvor kriminalitetsutsatte over 16 år innen vold og overgrep kan komme i kontakt med politiet. Støttesenteret bidra til at flere ofre for integritetskrenkende kriminalitet får den nødvendige støtten de trenger for å stå i en straffesak til den er ferdig behandlet. Tilbudet ble etablert for å gi en god tjeneste til fornærmede i straffesaker. Personer som er utsatt for integritetskrenkende kriminalitet kan selv ta kontakt med støttesenteret eller de kan bli henvist fra andre ansatte i politiet. Epost: [stottesenter.ost@politiet.no](mailto:stottesenter.ost@politiet.no) . Nasjonalt nummer: 800 40 008

### Stine Sofies stiftelse

Stine Sofies stiftelse består av Stine Sofiesenteret som er et nasjonalt kurs og mestrings-senter for volds- og overgrepsutsatte barn og unge. Stiftelsen jobber med å forebygge og avdekke vold gjennom informasjonsarbeid og programmer som «foreldrepakke», «barnehagepakke» og «hverdagspakke» for ansatte i helsetjenester, barnehage, samt «hverdagspakke» for oppfølging av utsatte og deres familier i kommunene. <https://www.stinesofiesstiftelse.no/>

### Aktuelle lenker forøvrig for hjelp mot vold og overgrep:

Samtaletilbud for barn og ungdom- Røde kors - Kors på halsen  
<https://www.rodekors.no/tilbudene/samtaletilbud-for-barn-og-unge/>

Mental Helse er landets største organisasjon for brukere, pårørende og andre interesserte innen psykisk helse. <http://www.metalhelse.no>

ROSA kompetansesenter for kvinner utsatt for menneskehandel: <https://www.rosa-hjelp.no>

NOK.Oslo -Senter mot incest og seksuelle overgrep Oslo er en uavhengig stiftelse for menn og kvinner utsatt for incest og seksuelle overgrep av en tillitsperson i barndommen, samt deres pårørende. Ny nettsadresse 2021: <https://nokoslo.no/kontakt-oss/>

DIXI Ressurssenter mot voldtekt er et lavterskeltilbud for deg som er utsatt for voldtekt, eller kjenner noen som er utsatt. <https://www.dixi.no/>

Skeiv verden er en nasjonal interesseorganisasjon for lesbiske, homofile, bilfile, trans-, interkjønn- og queerpersoner (lhbtqi) med minoritetsbakgrunn. <http://www.skeivverden.no>

Reform har lavterskeltilbud for å hjelpe menn og gutter i en vanskelig livssituasjon. <https://reform.no/>

Kontoret for voldsoffererstatning er et statlig organ. Kontoret behandler søknader om voldsskadeerstatning fra personer som er påført personskade som følge av straffbar voldshandling: <https://voldsoffererstatning.no>

## Kontaktinformasjon kommunale tjenester

Her finner du kontaktinformasjon til aktuelle tjenester med lenker til kommunens innbyggerportal som gir en oversikt over relevante kommunale tjenester og tiltak.

### Helsestasjon og skolehelsetjenesten

Helsestasjon og skolehelsetjenesten er et lavterskeltilbud til barn og unge opp til 24 år og deres familier. Målsetting for tjenesten er å fremme psykisk og fysisk helse, gode sosiale og miljømessige forhold og forebygge sykdommer og skader.

#### Jordmortjeneste:

Gir tilbud til gravide med oppfølging av jordmor på helsestasjonen. Det gis tilbud om: Tidlig samtale (før uke 12), oppfølging i svangerskapet, informasjon om foreldrerollen, fødselsforberedende kurs, prevensjonsveiledning. Se mer:

<https://www.lillestrom.kommune.no/helse-og-omsorg/helsehjelp/helsestasjon/jordmor-og-svangerskapskontroll/>

#### Helsestasjon 0-6 år:

Tilbyr hjemmebesøk etter fødsel, helseundersøkelse, veiledning og støtte til foreldre, rådgivning om barnets helse, utvikling og kosthold, barnevaksinasjon og barselgruppe. Se mer: <https://www.lillestrom.kommune.no/helse-og-omsorg/helsehjelp/helsestasjon/helsestasjon-for-barn-0-6-ar/>

#### Skolehelsetjeneste:

Alle skoler har en helsesykepleier tilknyttet seg. Barn, unge og foreldre kan ta kontakt med helsesykepleier på den aktuelle skole.

#### Helsestasjon for ungdom

Helsestasjon for ungdom er et tilbud til ungdom i Lillestrøm kommune. Her treffer du helsesykepleier og lege som er vant til å snakke med ungdom. Tilbudet er gratis og vi har taushetsplikt. Se mer: <https://www.lillestrom.kommune.no/helse-og-omsorg/helsehjelp/helsestasjon/finn-helsestasjon/helsestasjon-for-ungdom-hfu/>

### Psykisk helse og familiestøtte

Psykisk helse og familiestøtte er en lavterskeltjeneste som skal være lett tilgjengelig, gi trygg og nyttig hjelp til foreldre, barn/ungdom mellom 0-18 år og gravide som har behov for samtaler om foreldrerollen. Det tilbys veiledning i foreldrerollen, familiesamtaler og samtaler for å hjelpe barn og unge som strever med kommunikasjon, samspill og psykiske plager.

Tjenesten tilbyr varierte grupper og kurs for foreldre og barn/unge. Det er et nært samarbeid med helsestasjon og skolehelsetjenesten og HFU rundt barn og unge som trenger helsetjenester. Les mer: <https://www.lillestrom.kommune.no/helse-og-omsorg/psykisk-helse/psykisk-helse-og-familiestotte/>

### Oppsøkende ungdomsteam

OUT jobber oppsøkende og forebyggende med ungdom mellom 13 og 24 år som oppholder seg i Lillestrøm kommune. Viktigste oppgave er å bidra til at ungdom får en best mulig ungdomstid, og at overgangen mellom ung og voksen oppleves best mulig. OUT er tilgjengelig hele uken, også helligdager. Les mer: <https://www.lillestrom.kommune.no/helse-og-omsorg/oppsokende-ungdomsteam/>



### Tjenestetorg barn, unge og familier

Tjenestetorget for barn, unge og familier gir råd og informasjon om tjenestene de tilbyr og hjelper til med å søke aktuelle tiltak. Tjenestetorget har en sentral oppgave med å tydeliggjøre habilitering og koordinering til barn og unge med et omfattende hjelpebehov. Les mer : <https://www.lillestrom.kommune.no/helse-og-omsorg/helsetjenester-for-barn-og-unge/tjenestetorg-barn-unge-og-familier/>

### Fysioterapi og ergoterapi til barn og unge

Barn og unge, som av ulike grunner har nedsatt funksjonsevne, kan få hjelp av fysioterapeut eller ergoterapeut. Det er ikke nødvendig med henvisning fra lege. Du kan få hjelp hjemme, på helsestasjon, i barnehagen og på skolen. Les mer : <https://www.lillestrom.kommune.no/helse-og-omsorg/fysioterapi-og-ergoterapi/fysioterapi-og-ergoterapi-til-barn-og-unge-0-18-ar/>

### Kultur barn og unge

Avdeling for kultur barn og unge i Lillestrøm kommune har ansvar for kommunale og privattedrevne møteplasser for barn og unge med støtte frå kommunen, og er i tett dialog med barn og unge på fritiden. Kultur barn og unge driver nettstedet, Ung i Lillestrøm. <https://ungilillestrom.no/> og Aktiv fritid som har tilbud til ungdom og voksne med funksjonshemming, psykiske lidelser og/eller sosiale utfordringer. Les mer: <https://www.lillestrom.kommune.no/natur-kultur-og-fritid/barne-og-ungdomsaktiviteter/>

### Kultur og frivillighetsavdelingen

Kultur og frivillighetsavdelingen har kontaktinformasjon til de frivillige organisasjonene i kommunen, og kan være behjelpelige med kontakt til organisasjonene og veiledning, hjelp og oppfølging for organisasjoner som ønsker det. <https://www.lillestrom.kommune.no/natur-kultur-og-fritid/frivillighet/trenger-du-hjelp-av-frivillige/>

### PPA - Psykologisk-pedagogisk avdeling

PPA er en pedagogisk psykologisk fag- og støtteavdeling i tjenesteområdet Oppvekst. PPA utarbeider blant annet sakkyndige vurderinger av behov for spesialpedagogisk hjelp i barnehage eller behov for spesialundervisning i skolen. PPA hjelper også skoler og barnehager med kompetanse- og utviklingsutvikling. Barn, unge og voksne som ikke har eller kan få tilfredsstillende utbytte av det ordinære opplæringsstilbudet har rett til å få hjelp fra Pedagogisk-psykologisk tjeneste. Les mer: <https://www.lillestrom.kommune.no/skole-og-utdanning/spesialundervisning/oppfolging-av-pp-tjenesten/>

### Barneverntjenesten

Barneverntjenesten skal sikre at barn og unge som lever under forhold som kan skade deres helse og utvikling får nødvendig hjelp og omsorg til rett tid. Barnevernet gir barn, unge og familier hjelp og støtte i vanskelige situasjoner. Foreldre, barn og unge kan selv ta kontakt ved behov for hjelp. Som ansatt har du plikt til å sende bekymringsmelding når du er bekymret for om barn /unge blir utsatt for omsorgsvikt, vold og overgrep og trenger hjelp. Lillestrøm barneverntjeneste er tilgjengelig hverdager mellom 08.00-15.00. tlf. 66932570 Utenom denne åpningstiden kan du kontakte Barnevernvakten. Les mer: <https://www.lillestrom.kommune.no/helse-og-omsorg/barnevern-og-foreldreveiledning/>

### Ressurs-og familieteamet

Tiltak fra Ressurs- og familieteamet fås gjennom henvisning fra barneverntjenesten. Tjenesten gjennomfører hjelpetiltak og utredninger etter lov om barneverntjenester. Målgruppe barn, ungdom og familier i aldersgruppen 0-25 år. Det jobbes kartlegging, utredning og endringsarbeid med fokus på barn og unges omsorgssituasjon og samspill i familien. Tjenesten har kunnskap om hvordan det å være utsatt for eller vitne til vold kan påvirke barn, og har kompetanse til å kartlegge og iverksette tiltak i forhold til ulike traumer, herunder vold og overgrep i nære relasjoner. Les mer:

<https://www.lillestrom.kommune.no/helse-og-omsorg/barnevern-og-foreldreveiledning/tiltak-fra-ressurs--og-familieteamet/>

### Tiltak for enslig mindreårige flyktninger

EMF Lillestrøm er et bo- og omsorgstilbud for enslige mindreårige flyktninger i alderen 14-23 år. Det er et mål å gi omsorg og skape trygge omgivelser gjennom gode og tillitsvekkende relasjoner til voksne. Det legges vekt på mestring for å utvikle seg til selvstendige ungdommer og etablering i Norge. Kommunen har tre bosentre og en ettervernsavdeling. Les mer: <https://www.lillestrom.kommune.no/integrering-og-flyktninger/tiltak-for-enslige-mindrearige-flyktninger/#A1>

### SO-team

Har du mistanke om, eller er du bekymret for at barn/ungdom du er i kontakt med er utsatt for seksuelle overgrep – kan du snakke anonymt med SO-teamet. Her vil du få råd, veiledning og oppfølging av fagpersoner rundt dine bekymringer. E-post: [so-team@lillestrom.kommune.no](mailto:so-team@lillestrom.kommune.no)

### Tjenestetorg for voksne

Tjenestetorg er kommunens «en dør inn» til helse-og omsorgstjenestene. Det gis råd og informasjon om tjenestene kommunen har og hjelper til med søknad om helse – og omsorgstjenester, bolig, bostøtte m.m. Les mer: <https://www.lillestrom.kommune.no/helse-og-omsorg/tjenestetorget-for-voksne/>

### Frisklivssentralen

Et lavterskeltilbud for voksne som har behov for endring av livsstil for å få økt livsglede og helse. Frisklivssentralen tilbyr strukturert oppfølging i form av ulike gruppebaserte tilbud, og individuell veiledning etter behov. Les mer: <https://www.lillestrom.kommune.no/helse-og-omsorg/helsehjelp/frisklivssentralen/>

### Tidlig Inn- psykisk helse

Tilbud til voksne over 18 år i Lillestrøm kommune som sliter med mildere psykiske helseutfordringer som nedstemthet, bekymringer, stress eller søvnproblemer. Tidlig Inn har tilbud om ulike mestringkurs og individuelle samtaler. Pårørende som står i belastninger kan også ta kontakt. Tjenesten tilbyr kortvarig hjelp, det trengs ikke henvisning fra lege. Les mer: <https://www.lillestrom.kommune.no/helse-og-omsorg/psykisk-helse/tidlig-inn/>

### Seksjon aktivitet

Seksjon Aktivitet er et lavterskeltilbud til voksne over 18 år som har en psykisk helseutfordring, og som ønsker seg sosiale aktiviteter og fellesskap med andre. Gis mulighet til å utfordre seg selv og få gode mestringsopplevelser. Eget ungdomskurs for de mellom 18-30 år. Tilbud om ulike kurs. Les mer: <https://www.lillestrom.kommune.no/helse-og-omsorg/psykisk-helse/seksjon-aktivitet/>

### Seksjon avhengighet

Tilbud til voksne over 18 år med avhengighetsproblematikk og deres pårørende. Det gjennomføres kartlegging, råd og veiledning, behandling, innsøking til spesialisthelsetjenesten, oppfølging før og etter rusbehandling institusjon, støttesamtaler med rusavhengige eller pårørende. Oppfølging av gravide rusavhengige. Les mer: <https://www.lillestrom.kommune.no/helse-og-omsorg/rusomsorg/tilbud-til-voksne-med-avhengighetsproblematikk/>

### Bo og miljøtjenester

Et tilbud til barn, unge og voksne med nedsatt funksjonsevne, psykisk utviklingshemmede og deres familier. Tjenestene gis i døgnbemannede boliger, på avlastningssenter, på dagsenter og eller i privatboliger, etter individuelle behov. I tillegg til omsorg gis veiledning og opplæring i dagliglivets gjøremål, med hensikt å gjøre individer mest mulig selvstendig. Les mer: <https://www.lillestrom.kommune.no/helse-og-omsorg/nedsatt-funksjonsevne/bo-og-miljotjenester/>

### Flyktningtjenesten NAV

Flyktningtjenesten er organisert i NAV Lillestrøm og har ansvar for bosetting og oppfølging av alle enslige voksne flyktninger og familier. Flyktningtjenesten har ansvar for å tilby introduksjonsprogram til flyktninger i målgruppen. Kommunen bosetter flyktninger som har fått oppholdstillatelse og gir veiledning rundt familiegjenforening. Les mer: <https://www.lillestrom.kommune.no/integrering-og-flyktninger/flyktningtjenesten/>



## Kilder og litteraturliste

Nasjonalt kunnskapssenter om vold og traumatisk stress, nettside: <https://www.nkvts.no/>

BUFdir -Barne-,ungdoms og familiedirektoratet: Kompetanseportal for vold og overgrep mot barn, unge og voksne [https://bufdir.no/sok/vold og overgrep](https://bufdir.no/sok/vold-og-overgrep)

RVTS -Regionalt ressurscenter om vold,traumatisk stress og selvmordsforebyggig. Kompetanseportal for vold og overgrep : [https://www.rvts.no/ost/vold og overgrep](https://www.rvts.no/ost/vold-og-overgrep)

Folkehelseinstituttet, Nettpublikasjoner, Folkehelse rapporten (2019). Vold og seksuelle overgrep.

Svikt og svik — Gjennomgang av saker hvor barn har vært utsatt for vold, seksuelle overgrep og omsorgssvikt. NOU 2017 I Barne- og likestillingsdepartementet 22. juni 2017

Regjeringens Opptrappingsplan mot vold og overgrep ( 2017-2021) Prop .12S ( 2016-2017)

Alvorlig vold mot små barn Politiet -Kriposrapport sept. 2019.

Barneombudet (2018) «Alle kjenner noen som har opplevd det. Samtaler med ungdom om seksuelle krenkelser». Oslo: Barneombudet.

Rett og sikkert. Om anmeldelse, avhør i barnehus og rettsak. Fra unge som har opplevd vold eller overgrep. Forandringsfabrikken, 2019

Trygge foreldre- trygge barn. Regjeringens strategi for foreldrestøtte ( 2018-2021)

En god barndom varer livet ut. Tiltaksplan for å bekjempe vold og seksuelle overgrep mot barn og ungdom. Barne- og likestillings- og inkluderingsdepartementet. ( 2014 – 2017)

De minste barnas stemme – sped- og småbarn utsatt for vold og omsorgssvikt. Mette Sund Sjøvold, Kristin G. Furuholmen, Universitetsforlaget 2020

De minste barnas stemme – utredning og tiltak for risikoutsatte sped - og småbarn. Mette Sund Sjøvold , Kristin G. Furuholmen. Universitetsforlaget 2015

Hafstad, G.S., & Augusti, E. (red., 2019): Ungdoms erfaringer med vold og overgrep i oppveksten. En nasjonal undersøkelse av ungdom i alderen 12 til 16 år. *NKVTS rapport 4-2019*. Oslo: NKVTS.

Hvordan forebygge fedres vold i familien: [Forebygging.no](http://www.forebygging.no) / Henning Mohaupt, PhD og psykologspesialist ved ATV . <http://www.forebygging.no/Kronikker/2020/Hvordan-forebygge-fedres-vold-i-familien/>

Råkil, Marius (2002). «En introduksjon til feltet menns vold mot kvinner.» I: Menns vold mot kvinner. Behandlings erfaringer og kunnskapsstatus. Oslo, Universitetsforlaget.

Isdal, P., Mossefinn, R., & Søreide, E. (2011). Bryt Voldsarven. Foreldreforberedelser mot vold.

Bjørnholt, M., & Helseth, H. (2019). Vold i parforhold – kjønn, likestilling og makt. Oslo: Nasjonalt kunnskapssenter om vold og traumatisk stress. (Rapport 2/2019)

Braarud, H. C. og Noranger, D. (2011). Kompleks traumatisering hos barn: En utviklingspsykologisk forståelse. Regionalt kunnskapssenter for barn og unge, Vest Psykisk helse og barnevern (RKBU Vest)

Eriksen, A. M., K. L. Hansen, C. Javo and B. Schei (2015). Emotional, physical and sexual violence among Sami and non-Sami populations in Norway: the SAMINOR 2 questionnaire study. *Scandinavian journal of public health* 43(6): 588-596.

Haaland, T. and S. E. Clausen (2005). Vold i parforhold – ulike perspektiver. Resultater av den første landsdekkende undersøkelsen i Norge. Oslo, Norsk institutt for by- og regionsforskning, rapport 3/2005.

Sandmoe, A., T. Wentzel-Larsen, and O. Hjemdal, Vold og overgrep mot eldre personer i Norge; En nasjonal forekomststudie. Rapport nr 9, 2017. Oslo: Nasjonalt kunnskapssenter om vold og traumatisk stress.

[https://www.nkvts.no/content/uploads/2017/12/NKVTS\\_Rapport\\_9-17\\_Vold-og-overgrep-mot-eldre-personer\\_net.pdf](https://www.nkvts.no/content/uploads/2017/12/NKVTS_Rapport_9-17_Vold-og-overgrep-mot-eldre-personer_net.pdf)

Fra Nasjonalt kunnskapssenter om vold og traumatisk stress: vold mot voksne og eldre: Veileder for helse- og omsorgstjenestens arbeid med vold i nære relasjoner: <https://voldsveileder.nkvts.no/vold-og-overgrep-mot-voksne-og-eldre/>.

Utredning i kommunens helse- og omsorgstjeneste:

<https://voldsveileder.nkvts.no/blog/innhold/voksen-eldre-utrede/kommunehelsetjenesten/>

Retten til å bestemme over eget liv: Handlingsplan mot negativ sosial kontroll, tvangsekteskap og kjønnslemlestelse 2017-2020. Regjeringen.no. Kunnskapsdepartementet

NKVTS. Veiviser om kjønnslemlestelse – jenter i risikozonen

Graham-Bermann, S. A., & Edleson, J. L. (Eds.). (2001). Domestic violence in the lives of children: The future of research, intervention, and social policy. Washington, DC: American Psychological Association.

Grøvdal, Y. (2013) Mellom frihet og beskyttelse? Vold og seksuelle overgrep mot mennesker med psykisk utviklingshemming – en kunnskapsoversikt.

Isdal, Per (2000). Meningen med volden. Oslo, Kommuneforlaget

Mossige, S. og Dyb, G. (2009). Voldsutsatte barn og unge i Oslo. Forekomst og innsatsområder for forebygging.

Mossige, S. og K. Stefansen (red.) (2007). Vold og overgrep mot barn og unge. Oslo, NOVA rapport 20/07

Mossige, S. og K. Stefansen (red.) (2016). Vold og overgrep mot barn og unge. Omfang og utviklingstrekk 2007-2015. NOVA velferdsforskningsinstitutt, Høgskolen i Oslo og Akershus, rapport nr 5/16.

Myhre, M., S. Thoresen and O. K. Hjelmdal (2015). Vold og voldtekt i oppveksten. Norsk kunnskapssenter om vold og traumatisk stress, Rapport nr 1.

Kvello, Øyvind. (2010) Barn i risiko. Skadelige omsorgssituasjoner. Gyldendal, Oslo Meld. St. 15 (2012–2013) Forebygging og bekjempelse av vold i nære relasjoner

2007-2015. NOVA Rapport nr. 5, 2016. Omfang og utviklingstrekk Oslo: Norsk institutt for forskning på oppvekst, aldring og velferd.

Sandmoe, A., T. Wentzel-Larsen, and O. Hjelmdal, Vold og overgrep mot eldre personer i Norge; En nasjonal forekomststudie. Oslo: Nasjonalt kunnskapssenter om vold og traumatisk stress.

Sogn, H., & Hjelmdal, O. K. (2009). Vold mot menn i nære relasjoner. Oslo: Nasjonalt kunnskapssenter om vold og traumatisk stress

Thoresen, S., & Hjelmdal, O. K. (Red.) (2014). Vold og voldtekt i Norge. En nasjonal forekomststudie av vold i et livsløpsperspektiv. Oslo: Nasjonalt kunnskapssenter om vold og traumatisk stress.

Illustrerte bilder er hentet fra:

<https://www.pexels.com/nb-no/sok/familie/> , <https://unsplash.com/s/photos> og <https://pixabay.com>





